

경영공시자료

FY2006 LIG손해보험주식회사의 현황

목 차

1. 주요 경영현황 요약

2. 회사의 개황

- 2-1 선언문
- 2-2 연혁·추이
- 2-3 자본금
- 2-4 계약자 배당
- 2-5 주주배당

3. 사업의 내용

- 3-1 경영방침
- 3-2 조직
- 3-3 모집조직현황
- 3-4 대출금운용
- 3-5 유가증권투자 및 평가손익
- 3-6 부동산 보유현황
- 3-7 보험계약준비금 적립
- 3-8 보험계약현황
- 3-9 재보험 현황
- 3-10 자본적정성 지표
- 3-11 수익성지표
- 3-12 생산성지표
- 3-13 신용평가등급

4. 재무에 관한 사항

- 4-1 재무상황 개요
- 4-2 와화자산·부채
- 4-3 대손상각 및 대손충당금
- 4-4 부실대출 현황
- 4-5 경영실적 개요
- 4-6 손익발생원천별 실적
- 4-7 자산건전성 지표
- 4-8 유동성지표

4-9 대차대조표

4-10 손익계산서

4-11 이익잉여금(결손금) 처분계산서

4-12 현금흐름표

4-13 주식사항

5. 감사인의 의견 등

5-1 감사보고서

6. 지배구조 및 관계회사 등의 현황

- 6-1 자회사 경영실적
- 6-2 타금융기관과의 거래내역
- 6-3 내부통제
- 6-4 자회사
- 6-5 주식매수선택권 부여내용

7. 주식에 관한 사항

- 7-1 대주주
- 7-2 주식소유현황

8. 임원 및 직원 등에 관한 사항

- 8-1 임원현황
- 8-2 임직원현황

9. 이해관계자와의 거래 내용

- 9-1 임직원대출잔액
- 9-2 사외이사 등에 대한 대출 및
기타거래 내역

10. 기타 필요한 사항

- 10-1 기관경고 및 임원문책사항
- 10-2 민원발생현황
- 10-3 이용자 편람

1. 주요경영현황 요약

1. 회사개요

1) 회사 연혁

1959. 1. 27	범한해상보험주식회사로 창립
1962. 6. 21	범한해상화재보험주식회사로 변경
1970. 4. 3	럭키금성그룹 범한 주식 인수
1976. 6. 23	기업공개(자본금 10억원)
1982. 7. 10	범한화재해상보험주식회사로 변경
1986. 11. 29	럭키금성 다동빌딩 사옥 준공(서울 중구 다동 85)
1988. 6. 21	럭키화재해상보험주식회사로 변경
1995. 6. 1	엘지화재해상보험주식회사로 변경
1998. 12. 24	유상증자 실시 (자본금 217억원 → 300억원)
1999. 7. 10	주식 액면분할 (1주의 금액 5,000 → 500원)
2006. 4. 1	엘아이지손해보험주식회사로 변경

2) 임원 및 대주주 현황

	직위	성명
대표이사	부회장	구자준
	사 장	김우진

주주성명	소유주식수	소유비율
구본상외 20	14,718,926	24.53%
국민연금	3,186,219	5.31%
미래에셋자산운용	3,017,647	5.03%
현대해상화재보험	2,600,000	4.33%
삼성생명보험	2,023,916	3.37%

3) 조직현황

실	팀	영업본부	부/지점	영업소	해외
1	43	8	98	252	7

2. 요약재무정보

1) 요약대차대조표

(단위:백만원)

구분	FY2006	FY2005	증감액
현·예금 및 신탁	219,674	172,713	46,961
유가증권	2,182,564	1,986,410	196,154
대출채권	1,923,520	1,646,342	277,178
부동산	538,029	538,156	-127
고정자산	43,372	44,868	-1,496
기타자산	1,231,760	980,661	251,099
자산총계	6,138,919	5,369,149	769,769
책임준비금	4,655,172	3,947,314	707,858
비상위험준비금	347,897	333,883	14,014
기타부채	745,923	687,311	58,612
부채총계	5,748,993	4,968,508	780,484
자본금	30,000	30,000	0
자본잉여금	51,110	50,718	392
이익잉여금	223,447	226,920	-3,473
자본조정	85,370	93,004	-7,634
자본총계	389,926	400,641	-10,715

2) 요약손익계산서

(단위:백만원)

구분	FY2006	FY2005	증감액
경과보험료	3,335,623	2,937,756	397,867
발생손해액	1,262,268	1,026,027	236,241
장기저축성보험료환급금	896,237	867,910	28,326
순사업비	807,364	713,878	93,486
장기적립금증가액	613,049	460,648	152,402
배당준비금증가액	17,566	4,446	13,121
비상위험준비금증가액	14,014	30,626	-16,612
보험영업이익	-274,875	-165,779	-109,096
투자영업이익	279,808	228,187	51,621
영업외/특별이익	4,640	-11,565	16,205
법인세차감전순이익	9,573	50,843	-41,270
법인세비용	-483	15,382	-15,865
당기순이익	10,056	35,461	-25,405

3) 사업실적

(단위:백만원)

구분		FY2006	FY2005	증감액
신계약실적	건수	5,752,141	5,885,479	-133,338
	금액	1,243,871,394	728,836,512	515,034,882
보유계약실적	건수	6,675,937	6,465,675	210,262
	금액	1,082,878,958	560,217,481	522,661,477
원수보험료		3,924,679	3,484,872	439,807
원수보험금		1,443,237	1,238,075	205,162
순사업비		807,364	713,878	93,486

4) 주요경영효율지표

(단위:%)

구분	FY2006	FY2005	증감액
손해율	83.40	80.31	3.09
사업비율	24.22	23.93	0.29
자산운용율	79.23	80.90	-1.67
자산수익율	5.66	5.17	0.49
효력상실해약율	17.61	17.76	-0.15
계약유지율 (13회차/25회차)	74.92 / 57.21	73.28 / 57.47	1.64 / -0.26
민원발생율	상반기:우수3위 하반기:2등급(양호)	상반기:우수3위 하반기:우수3위	
신용평가등급	A- (A.M.Best) BBB+ (S&P)	A- (A.M.Best) BBB+ (S&P)	
지급여력비율	191.90	205.27	-13.37

2. 회사의 개황

2-1. 선언문

고객 여러분 안녕하십니까?

2006년 경영공시를 통해 당사의 경영현황 및 성과 전반에 관한 사항을 소개하게 된 것을 기쁘게 생각하며, 그간 저희 LIG손해보험의 발전에 변함없는 관심과 성원을 보내주신 고객 여러분께 깊은 감사의 말씀을 전합니다.

본 자료는 보험감독규정 제7-44조(경영공시)에 따라 작성되었으며, 저희 회사의 경영전반에 대한 진실한 내용을 다루고 있어 회사의 현황을 투명하게 보여드릴 수 있을 것으로 기대합니다.

지난 한 해 우리 회사는 "Profitable Growth"라는 경영슬로건 하에 내실있는 성장을 추진하였으나, 자동차 손해율 상승 등으로 당기순이익은 101억에 머물렀으며, 원수보험료도 하반기 이후의 물건구조 개선정책 등으로 인해 전년대비 12.6% 성장한 3조 9,247억을 거수하여 시장점유율은 0.3%p 감소한 14.4%에 그쳤습니다. 이에 당사는 중장기적 관점의 손익창출구조를 획기적으로 개선하고자 매출 포트폴리오 및 인력구조 조정, 판매비 구조 개선 등의 대책을 수립하여 시행하고 있습니다.

당사는 2007년을 "지속가능 성장의 원년"으로 정하고, 사업비 구조 개선 및 손해율 안정을 통해 보험영업이익 창출 기반을 더욱 확충하여 이익의 질과 규모를 개선해 나가하고자 합니다. 이를 위해 수익성과 직결되는 우량 매출의 시장점유율을 확대하고 지원 인프라의 효율을 개선함으로써 지속가능한 성장기반을 확보하여 고객여러분의 기대에 부응하고자 합니다.

언제나 고객과 함께 성장하고자 하는 저희 LIG손해보험에 대한 고객 여러분의 변함 없는 관심과 성원을 부탁드립니다. 여러분의 사랑과 신뢰를 받을 수 있도록 최선의 노력을 다하겠습니다.

고객 여러분의 건승과 가정의 행복을 진심으로 기원합니다.

감사합니다.

2007년 6월

LIG손해보험주식회사

대표이사 사장

김 우진

2-2. 연혁·추이

1) 설립경과 및 설립 이후의 변동상황

1958. 12. 16	범한해상보험주식회사 설립등기
1959. 1. 27	범한해상보험주식회사 창립 서울 중구 태평로2가 28에서 업무개시
1970. 4. 3	럭키금성그룹 범한 주식 인수
1970. 5. 4	사옥 준공(서울 중구 소공동 77)
1976. 6. 23	기업공개(자본금 10억원)
1978. 7. 28	런던주재사무소 개설
1982. 7. 24	사옥이전(서울 종로구 인사동 194-27 태화빌딩)
1986. 11. 29	럭키금성 다동빌딩 사옥 준공(서울 중구 다동 85)
1987. 7. 24	뉴욕주재사무소 개설
1988. 10. 31	동경주재사무소 개설
1990. 4. 5	미국지점 개소
1992. 9. 25	자카르타 주재사무소 개설
1995. 1. 4	중국 천진사무소 설치
1996. 2. 2	북경 주재사무소 설치
1998. 12. 24	유상증자 실시 (자본금 217억원 → 300억원)
1999. 7. 10	주식 액면분할 (1주의 금액 5,000 → 500원)
2006. 2. 20	본점이전(서울 강남구 역삼동 649-11)

2) 상호의 변경

1959. 1. 27	범한해상보험주식회사로 창립
1962. 6. 21	범한해상화재보험주식회사로 변경
1982. 7. 10	범한화재해상보험주식회사로 변경
1988. 6. 21	럭키화재해상보험주식회사로 변경
1995. 6. 1	엘지화재해상보험주식회사로 변경
2006. 4. 1	엘아이지손해보험주식회사로 변경

3) 합병, 영업양수 또는 영업양도

"해당사항 없음"

4) 경영활동과 관련된 중요한 사실의 발생

1967. 3. 27	자동차보험 인가
1983. 9. 27	자동차보험 영위 인가 획득
1987. 9.	손보사 경영실적평가 1위
1989. 9.	손보사 경영실적평가 3년연속 1위
1990. 2. 20	그룹 새 경영이념 선포
1991. 5. 1	야간보상서비스센터 개설
1992. 4. 2	고객의 달 행사 최초 실시
1992. 8. 3	럭키화재 배구단 창단

1994. 9. 15	1회 대한민국 기업문화상 최우수상 수상
1995. 4.	보험감독원 경영평가서 최우수등급(AA) 획득
1996. 3. 18	<도약2005>경영구상 발표
1997. 10. 21	제2회 내외경제신문 보험대상 서비스 부문 수상
1997. 11. 6	97년 상반기 투자수익률 손생보 통틀어 1위(11.25%)
1997. 12. 4	인도네시아 합작법인, LG SIMAS Insurance 개소식
1998. 4. 18	국내보험업계최초로 A.M.Best사로부터 신용등급 A- (Excellent) 획득
1998. 5. 27	보험감독원 경영평가서 최고 AA등급 획득
1998. 10.	'고객중심경영'을 위한 전국적인 고객센터서비스센터 설치
1999. 3.	24시간 긴급출동보상서비스 실시
1999. 8.	인터넷 보험전문 쇼핑몰 <LG Insurance Mall> 오픈
1999. 9. 7	2년 연속 美 보험평가기관인 A.M.Best사로부터 신용등급 A-(Excellent) 획득
1999. 11. 1	계열분리 인가
2000. 1. 17	럭키생명보험(주) 출자(500억)
2000. 5. 12	美신용평가기관인 Standard & Poor's 사로부터 신용등급 A-(Strong)획득
2000. 9. 19	3년 연속 美 보험평가기관인 A.M.Best사로부터 신용등급 A-(Excellent) 획득
2000. 12. 20	한국생산성본부에서 실시한 손해보험부문간 국가고객만족도지수 (NCSI)조사에서 1위 달성
2002. 9. 25	A.M.Best 2002년 경영평가 A-(Excellent) 등급 획득
2002. 11. 20	고객만족경영대상 고객센터서비스혁신 최우수상 수상
2002. 12. 4	美신용평가기관인 Standard & Poor's 사로부터 신용등급 BBB(Stable) 획득
2003. 5. 26	한국표준협회 주최 한국서비스대상 손해보험부문 대상 수상
2003. 5. 30	2003 상반기 서경 베스트 히트 상품 선정 - LG화재 매직카 자동차보험
2003. 10. 20	2년연속 A.M.Best 2002년 경영평가 A-(Excellent) 등급 획득
2004. 1. 27	LG화재 인재니움 개관
2004. 2. 3	뉴욕페스티벌에서 광고상(Final List) 수상
2004. 3. 24	매직카모델샵(차량정비카페) 제1호점 - OPEN (제주도)
2004. 4. 26	일간스포츠 2004 파워브랜드 선정 "LG화재 매직카서비스"
2004. 6. 10	사업목적중 "부동산권리보험" 추가
2004. 6. 15	계열회사 추가 : 넥스원퓨처(주)
2004. 10. 19	2004 올해의 브랜드 대상 자동차보험 부문 수상
2004. 11. 19	럭키생명보험(주) 출자 (8.5억)
2004. 12. 1	계열회사 추가 : (주)LIG시스템
2004. 12. 30	다음다이렉트자동차보험(주) 출자 (100억)
2005. 1. 1	(주)LG와 'LG' 또는 '엘지' 상표 또는 서비스표에 대한 사용계약 체결 (계약기간 : 2005년1월1일 ~ 2007년 12월31일)
2005. 1. 26	2005 퍼스트브랜드 대상 수상 (LG화재-손해보험부문 / 매직카-자동차보험부문)
2005. 2. 1	보험금 지급 시스템 「B.O.S.S (Boheom One Stop Service)」 운영체제 업계 최초 개발
2005. 2. 25	Assist Card International과 고품격 해외여행 보험상품 MOU 체결
2005. 3. 30	다음다이렉트자동차보험(주) 출자 (32.4억)

2005.	4.	1	매직카 베이직-라이프-럭스 3종 출시
2005.	5.	1	장기보험 새 브랜드 엘플라워 출범, 엘플라워 웰빙보험 출시
2005.	5.	25	럭키생명보험(주) 출자 (200억)
2005.	5.	27	매직카, 여성 소비자가 뽑은 브랜드대상 자동차보험 부문 대상 수상
2005.	9.	11	한국복지재단 꼬꼬마 상해보험 기금 전달
2005.	10.	12	엘플라워 봉사단 발족
2005.	10.	17	엘플라워 VIP보험 출시
2005.	11.	1	계열회사 추가 : LIG Management Services, Inc.
2005.	11.	8	계열회사 추가 : (주)에프엠에스, 에이스화재손해사정(주), (주)티알씨 코리아, 티에이에스자동차손해사정서비스(주)
2005.	11.	25	계열회사 추가 : (주)LIG 홀딩스 [舊 (주) 엘원홀딩스]
2005.	11.	28	美신용평가기관 Standard & Poor's사로부터 신용등급 BBB+(Stable) 획득
2005.	12.	1	매직카세이브보험 출시
2005.	12.	1	퇴직연금 판매 개시
2006.	1.	2	엘플라워 희망의 집 1호 완공, 현판 전달식
2006.	1.	5	美신용평가기관 A.M.Best사로부터 신용등급 A-(Excellent) 획득
2006.	2.	22	2005 퍼스트브랜드 대상 수상 : 엘플라워 (장기보험부문)
2006.	3.	30	다음다이렉트자동차보험(주) 출자 (62.4억)
2006.	4.	3	엘플라워 유니버설보험 출시
2006.	4.	13	LIG-김영주 프로골프단 창단
2006.	5.	29	LIG 희망바자회 개최
2006.	6.	8	엘플라워 희망의 집 2호 완공 (경남 고성군)
2006.	6.	30	LIG 희망대축제
2006.	8.	25	LIG아트홀 개관
2006.	9.	1	위성사내방송 개국
2006.	10.	19	업무용 자동차보험 3종(매직카/매직카 에이스/매직카 뉴비즈니스) 출시
2006.	11.	17	계열회사 추가 : (주)건영
2006.	12.	5	2006 한국경영대상 혁신경영대상 수상
2006.	12.	13	엘플라워 희망의 집 3호 완공 (제주시)
2006.	12.	28	다음다이렉트자동차보험(주) 출자 (42.6억)
2007.	2.	12	엘플라워 희망보험 출시

2-3. 자본금

당해년도말 자본금 잔액 : 300억원

(주:최근 3개년간 증자 또는 감자한 사실이 없음)

2-4. 계약자 배당

(단위: 원)

구 분		2006년도					
		이자율차	배당률	사업비차	배당률	위험율차	배당률
일반계정	노후안심보험	4,085,017,000	2.00%	14,776,000	12.00%	92,578,000	20.00%
	흙런인생보험	0		383,000	12.00%	7,375,000	20.00%
	실버그린연금보험	846,990,000	2.00%	5,229,000	12.00%	27,556,000	20.00%
	신실버그린연금보험	1,044,599,000	2.00%	27,469,000	12.00%	42,516,000	20.00%
	실버그린연금보험(II)	486,896,000	2.00%	15,907,000	12.00%	26,043,000	20.00%
	실버그린연금보험III	459,077,000	2.00%	17,106,000	12.00%	27,708,000	20.00%
	연금저축 미래골드보험	280,337,000	1.65%	13,636,000	12.00%	11,854,000	20.00%
	연금저축 미래골드보험 2	277,438,000	1.65%	22,960,000	12.00%	16,706,000	20.00%
	연금저축 미래골드보험 (III)	684,071,000	1.65%	74,598,000	12.00%	37,594,000	20.00%
	연금저축 뉴-미래골드	324,895,000	1.65%	49,744,000	12.00%	29,373,000	20.00%
	연금저축 미래골드보험 (L3.10)	683,886,000	1.65%	159,395,000	12.00%	46,930,000	20.00%
	연금저축 미래골드보험 (L5.05)	276,812,000	1.65%	155,939,000	12.00%	37,644,000	20.00%
	연금저축 미래골드보험 (L6.04)			278,410,000	12.00%	62,009,000	20.00%
	퇴직보험			917,499,000	43.18%		
	합계	9,450,018,000		1,753,051,000		465,886,000	
특별계정	금리확정형	438,576,049	1.05%				
	금리연동형	1,563,771,637	0.62%				
	합계	2,002,347,686					
구 분		2005년도					
		이자율차	배당률	사업비차	배당률	위험율차	배당률
일반계정	노후안심보험	1,468,678,848	0.60%	49,199,933	20.00%	59,204,198	10.00%
	흙런인생보험	0	0.00%	1,246,763	20.00%	3,666,732	10.00%
	실버그린연금보험	301,501,005	0.60%	36,761,876	20.00%	22,944,464	10.00%
	신실버그린연금보험	301,879,021	0.60%	52,061,817	20.00%	23,768,355	10.00%
	실버그린연금보험(II)	148,588,651	0.60%	34,169,530	20.00%	16,167,866	10.00%
	실버그린연금보험III	133,539,965	0.60%	34,460,681	20.00%	16,384,015	10.00%
	연금저축 미래골드보험	86,904,224	0.52%	28,819,465	20.00%	7,167,929	10.00%
	연금저축 미래골드보험 2	76,127,971	0.52%	43,630,592	20.00%	9,122,249	10.00%
	연금저축 미래골드보험 (III)	190,283,425	0.52%	152,416,693	20.00%	21,906,792	10.00%
	연금저축 뉴-미래골드	82,061,152	0.52%	104,428,673	20.00%	17,495,775	10.00%
	연금저축 미래골드보험 (L3.10)	122,393,215	0.52%	329,547,974	20.00%	28,458,548	10.00%
	연금저축 미래골드보험 (L5.05)	0	0.00%	356,657,101	20.00%	24,374,132	10.00%
	퇴직보험			117,366,000	6.66%		
	합계	2,911,957,476		1,340,767,098		250,661,056	
특별계정	금리확정형	172,584,508	0.60%				
	금리연동형	610,541,240	0.38%				
	합계	783,125,748					

주) 특별계정은 퇴직보험특별계정에 한함

2-5. 주주배당

(단위: 원)

구 분	2006년도	2005년도
배 당 율	25.00%	50.00%
주 당 배 당 액	125	250
주 당 순 이 익	186	655
배 당 성 향	67.27%	38.15%

3. 사업의 내용

3-1. 경영방침

1) 경영이념

도전과 창의로 고객과 함께 성장하며 삶의 소중함을 가꿔 나간다.

고객가치창조.

사회적 신뢰와 존중

도전하는 인재중시

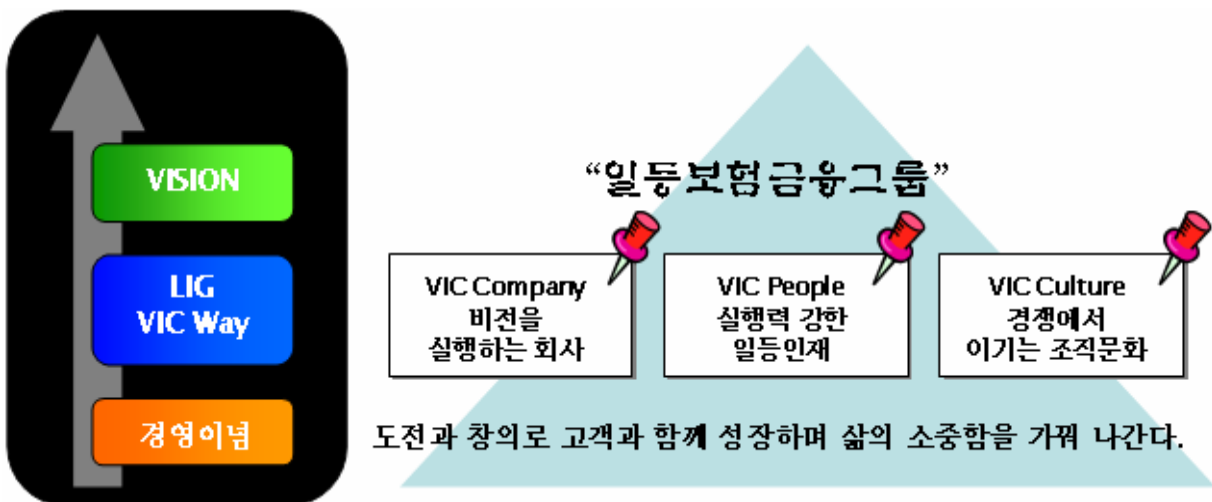
우리 LIG손해보험회사는

고객의 가치 창조를 최우선으로 하고, 사회적 신뢰와 존중을 받으며, 도전하는 인재를 중시하는 Leading Company로써 고객과 함께 성장하며 삶의 소중함을 가꿔 나가고 있습니다.

2) LIG손해보험 기업문화체계

우리 LIG손해보험회사는

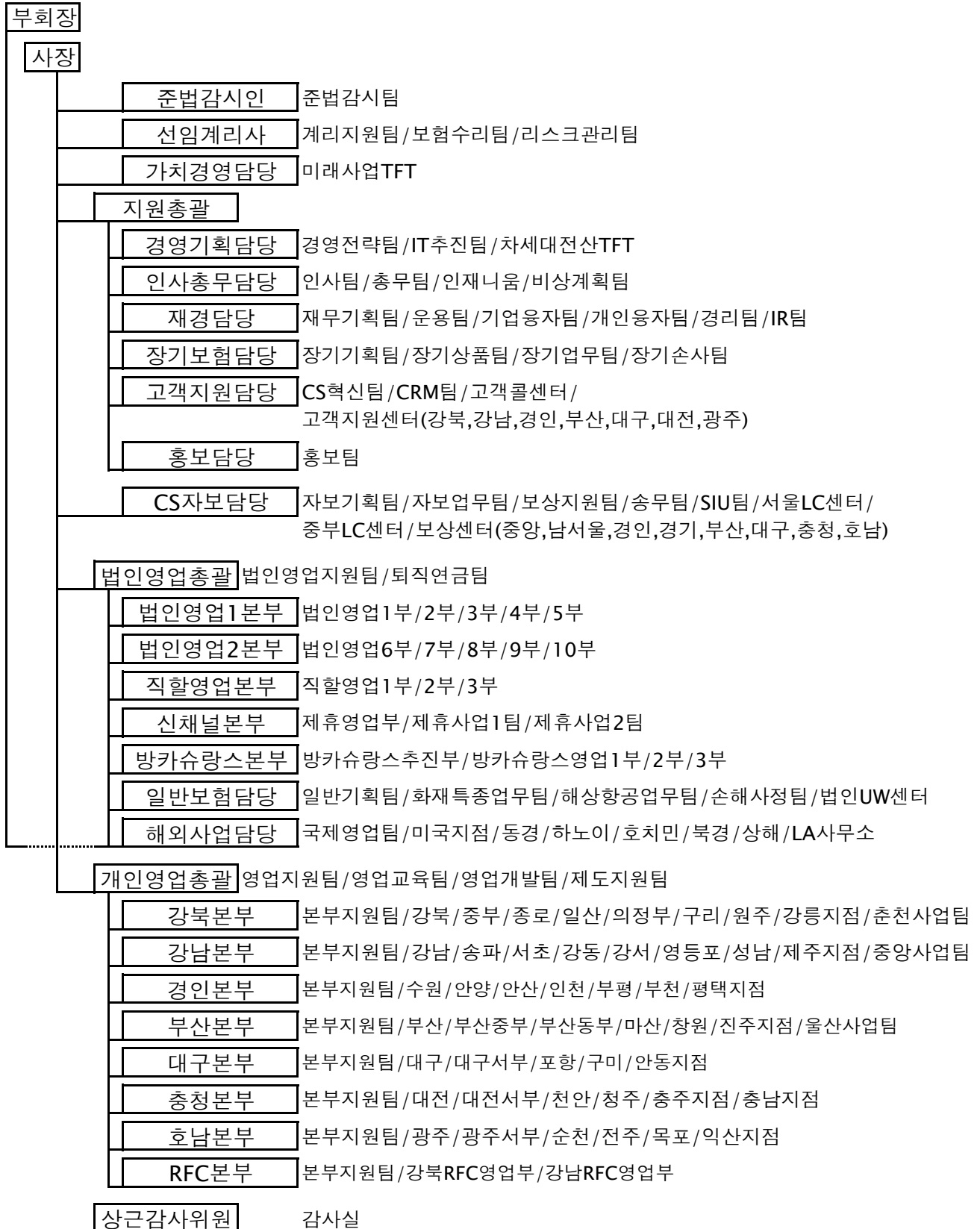
경영이념 「도전과 창의로 고객과 함께 성장하며 삶의 소중함을 가꿔 나간다.」을 기업문화의 바탕으로 비전을 실행하는 회사, 실행력 강한 일등인재, 경쟁에서 이기는 조직문화를 통한 "일등보험금융그룹"을 지향하고 있습니다.



3-2. 조직

1) 조직도 (2007. 5. 31 현재)

실	팀	영업본부	부/지점	영업소	해외
1	43	8	98	252	7



2) 영업조직

(2007년 5월 31일 현재/단위:개)

구 분	지 점	영업소	기타 사무소	계
국 내	47	252	10	304
국 외	1		6	7
계	48	252	16	311

주) 국내의 지점에는 본점이 1개 점포로 포함되어 있음.

3-3. 모집조직 현황

(2007년 5월 31일 현재 / 단위:명,개)

구 분		2006년도	2005년도
보험설계사		11,902	11,607
대리점	개인	7,523	7,772
	법인	536	444
	계	8,059	8,216
금융기관보험 대리점	은행	16	16
	증권	8	8
	상호저축은행	1	
	신용카드사		
	계	25	24

3-4. 대출금운용

1) 대출금 운용 방침

안정적인 보험계약대출, 부동산담보대출과 SOC개발을 중심으로 대출자산을 운용하여 2007년 3월말 현재 대출잔액(총당금 공제전)은 1조 9,587억원으로 전년대비 2,882억원(17.3%) 증가하였습니다.

당사는 앞으로도 금융시장의 변화추세에 대응하고 대출운용포트폴리오의 안정화를 도모하기 위하여 보험계약대출 및 부동산담보대출과 같은 담보성 대출에 계속적으로 주력할 것이며, 기업대출은 BTL 방식의 SOC사업 및 오피스 투자사업 등 사업성과 안정성이 양호한 건에 선별적으로 참여할 계획입니다.

2) 담보별 대출금

(단위:억원,%)

구 분		2006년도		2005년도	
			구성비		구성비
일반계정	콜 론	0	0.00	0	0.00
	보험약관	3,698	19.02	3,269	19.57
	유가증권	0	0.00	167	1.00
	부 동 산	8,055	41.42	6,759	40.46
	담 보 계	11,753	60.44	10,195	61.03
	지급보증	219	1.13	235	1.41
	신 용	7,475	38.44	6,274	37.56
	기 타	0	0.00	0	0.00
소 계		19,447	100.00	16,705	100.00
특별계정	콜 론	0	0.00	0	0.00
	보험약관	0	0.00	0	0.00
	유가증권	0	0.00	0	0.00
	부 동 산	0	0.00	0	0.00
	담 보 계	0	0.00	0	0.00
	지급보증	0	0.00	0	0.00
	신 용	140	100.00	0	0.00
	기 타	0	0.00	0	0.00
소 계		140	100.00	0	0.00
합 계		19,587	100.00	16,705	100.00

주1) 대손충당금 및 현재가치할인차금 차감전 금액 기준임

2) 특별계정은 퇴직보험, 퇴직연금특별계정임

3) 업종별 대출금

(단위:억원,%)

업 종 별	2006년도		2005년도	
		구성비		구성비
농 업 · 수 립 업 · 임 업	0	0.00	0	0.00
어 업	0	0.00	0	0.00
광 업	0	0.00	0	0.00
제 조 업	35	0.18	296	1.77
전 기 · 가 스 · 수 도 업	400	2.04	256	1.53
건 설 업	1,383	7.06	1,367	8.18
도 · 소매 및 소비자용품수리업	473	2.42	136	0.82
숙 박 및 음식점업	0	0.00	0	0.00
운 수 · 창 고 및 통신업	194	0.99	350	2.10
금 융 및 보 험 업	1,095	5.59	1,085	6.50
부동산·임대 및 사업서비스업	3,080	15.72	2,633	15.76
기타 공공사회 및 개인서비스업	0	0.00	414	2.48
기 타(개인대출)	12,927	66.00	10,166	60.86
합 계	19,587	100.00	16,705	100.00

주) 일반계정 및 특별계정 대출금 잔액 합계이며, 대손충당금 및 현재가치
할인차금 차감전 금액 기준임.

4) 용도별 대출금

(단위 : 억원, %)

구 분	2006년도		2005년도	
		구성비		구성비
개 인 대 출	11,179	57.07	9,894	59.23
기 업 대 출	8,408	42.93	6,811	40.77
중 소 기 업	7,231	36.92	5,634	33.73
대 기 업	1,177	6.01	1,177	7.05
합 계	19,587	100.00	16,705	100.00

주) 일반계정 및 특별계정 대출금 잔액 합계이며, 대손충당금 및 현재가치할인차금 차감전 금액 기준임

5) 계정별 대출금

(단위 : 억원, %)

구 분	2006년도		2005년도	
		구성비		구성비
일 반 계 정	19,447	99.29	16,705	100.00
특 별 계 정	140	0.71	0	0.00

주) 특별계정은 퇴직보험, 퇴직연금특별계정임

3-5. 유가증권 투자 및 평가손익

(단위 : 억원)

구분			공정가액 1)	평가손익	
일반 계정	단기 매매 증권 (A)	주식	361	12	
		채권	100	1	
		수익증권	627	21	
		해외 유가증권	492	84	
		신종 유가증권	0		
		기타 유가증권	0		
	매도 가능 증권 (B)	주식	2,686	1,406	
		출자금	36		
		채권	9,944	77	
		수익증권	975	19	
		해외 유가증권	2,438	-19	
		신종 유가증권	1,059	32	
	만기 보유 증권 (C)	채권	1,128		
		수익증권	0		
		해외 유가증권	733		
		신종 유가증권	282		
		기타 유가증권	0		
	지분법적용 투자주식(D)	주식	497	-57	
		출자금			
	소계(A+B+C+D)			21,826	1,576
	특별 계정	주식		5	
채권		974	3		
수익증권		205	0		
해외 유가증권					
기타 유가증권		480	0		
소계		1,664	3		
합계			23,490	1,579	

주 1) 유가증권의 공정가액은 시가평가를 기준으로 하고 있음

2) 대여유가증권은 해당항목에 합산함.

3-6. 부동산 보유현황

(단위 : 억원, %)

구 분		2006 년					2005 년				
		업무용	구성비	비업무용	구성비	계	업무용	구성비	비업무용	구성비	계
일반계정	토지	1,290	23.98%			1,290	1,290	23.97%			1,290
	건물	3,836	71.30%			3,836	3,939	73.20%			3,939
	구축물	-	0.00%			-	-	0.00%			-
	건설중인 자산	243	4.52%			243	141	2.62%			141
	해외부동산	11	0.20%			11	11	0.20%			11
	소 계	5,380	100.00%			5,380	5,381	100.00%			
특별계정	토지										
	건물										
	구축물										
	건설중인 자산										
	해외부동산										
	소 계										
합 계		5,380				5,380	5,381				5,381

주) 특별계정은 퇴직보험, 퇴직연금 특별계정임.

3-7. 보험계약준비금 적립

(단위 : 백만원)

구분		2006년	2005년
일반계정	1. 책 임 준 비 금	4,655,172	3,947,314
	지급준비금	441,876	361,818
	장기저축성보험료적립금	3,566,574	2,953,525
	미경과보험료적립금	616,195	619,011
	계약자배당준비금	19,394	9,004
	계약자이익배당준비금	11,133	3,956
	2. 비상위험준비금	347,897	333,883
	소계	5,003,069	4,281,197
특별계정	보험료적립금	331,460	236,995
	계약자배당준비금	2,002	783
	계약자이익배당준비금	86	19
	소계	333,548	237,797

주) 특별계정은 퇴직보험, 퇴직연금 특별계정임.

3-8. 보험계약현황

(단위 : 건, 백만원, %)

구 분		2006년도				2005년도			
		건 수		원수 보험료		건 수		원수보험료	
			구성비		구성비		구성비		구성비
일반계정	화 재	60,999	0.90	40,484	0.99	65,827	1.01	42,929	1.19
	해 상	26,000	0.38	85,207	2.08	23,288	0.36	71,723	2.00
	자동차	3,504,529	51.80	1,135,620	27.78	3,660,896	56.02	1,095,061	30.46
	보 증	0	0.00	0	0.00	0	0.00	0	0.00
	특 종	125,805	1.86	434,518	10.63	114,222	1.75	412,882	11.49
	장 기	2,861,678	42.29	2,093,975	51.22	2,506,853	38.36	1,742,158	48.46
	개인연금	96,926	1.43	134,875	3.30	94,589	1.45	120,118	3.34
일반계정계		6,675,937	98.67	3,924,679	96.00	6,465,675	98.93	3,484,872	96.95
특별계정계		90,200	1.33	163,339	4.00	69,686	1.07	109,806	3.05
합 계		6,766,137	100.00	4,088,018	100.00	6,535,361	100.00	3,594,679	100.00

주) 특별계정은 퇴직보험, 퇴직연금 특별계정임.

3-9. 재보험현황

1) 국내 재보험거래 현황

(단위 : 백만원)

구분			2006년도	2005년도	전년대비 증감액
국 내	수재	수입보험료	2,950	9,780	-6,830
		지급수수료	559	3,427	-2,868
		지급보험금	2,760	1,634	1,126
		수지차액(A)	-369	4,719	-5,088
	출재	지급보험료	228,303	199,993	28,310
		수입수수료	42,245	35,706	6,539
		수입보험금	128,688	121,259	7,429
		수지차액(B)	-57,370	-43,028	-14,342
	순수지차액(A+B)		-57,739	-38,309	-19,430

2) 국외 재보험거래 현황

(단위 : 백만원)

구분			2006년도	2005년도	전년대비 증감액
국 외	수재	수입보험료	25,894	26,364	-470
		지급수수료	3,245	4,265	-1,020
		지급보험금	21,494	16,999	4,495
		수지차액(A)	1,155	5,100	-3,945
	출재	지급보험료	320,651	274,220	46,431
		수입수수료	69,977	57,782	12,195
		수입보험금	103,568	69,814	33,754
		수지차액(B)	-147,106	-146,624	-482
	순수지차액(A+B)		-145,951	-141,524	-4,427

주 1) 수입보험료 : 수재보험료-수재보험료 환급

2) 지급보험료 : 출재보험료-출재보험료 환입

3-10. 자본적정성 지표

(단위: %)

구 분	2006년도	2005년도	전년대비 증감
지급여력비율	191.90	205.27	-13.37

3-11. 수익성 지표

1)손해율

(단위: 백만원, %, %p)

구 분	2006년도	2005년도	전년대비 증감
발생손해액(A)	2,781,944	2,359,352	422,591
경과보험료(B)	3,335,623	2,937,756	397,867
손해율(A/B)	83.40	80.31	3.09

2)사업비율

(단위: 백만원, %, %p)

구 분	2006년도	2006년도	전년대비 증감
순사업비(A)	807,364	713,878	93,486
보유보험료(B)	3,333,019	2,983,760	349,259
사업비율(A/B)	24.22	23.93	0.30

3)운용자산이익율

(단위: 백만원, %, %p)

구 분	2006년도	2005년도	전년대비 증감
투자영업손익(A)	279,808	228,187	51,621
경과운용자산(B)	4,463,800	3,949,659	514,141
운용자산이익율(A/B)	6.27	5.78	0.49

4)ROA(Return on Assets)

(단위: %, %p)

구 분	2006년도	2005년도	전년대비 증감
R O A	0.19	0.75	-0.56

5)ROE(Return on Equity)

(단위: %, %p)

구 분	2006년도	2005년도	전년대비 증감
R O E	2.58	9.73	-7.15

3-12. 생산성 지표

□ 임직원인당 원수보험료

(단위: 백만원, %, %p)

구 분	2006년도	2005년도	전년대비 증감
임직원거수원수보험료(A)	422,241	341,505	80,737
평균임직원수(B)	2648	2643	5
임직원인당 원수보험료(A/B)	159	129	30

□ 보험설계사인당 원수보험료

(단위: 백만원, %, %p)

구 분	2006년도	2005년도	전년대비 증감
보험설계사수원수보험료(A)	1,456,733	1,199,698	257,036
평균보험설계사수(B)	11603	9726	1877
설계사인당 원수보험료(A/B)	126	123	2

□ 대리점당 원수보험료

(단위: 백만원, %, %p)

구 분	2006년도	2005년도	전년대비 증감
대리점거수원수보험료(A)	2,209,044	2,053,264	155,779
평균대리점수(B)	8293	8232	61
대리점당 원수보험료(A/B)	266	249	17

3-13. 신용평가등급

최근 3년간 변동상황	A.M.Best	Standard & Poor's
2007. 2.13		BBB+/stable outlook
2006.11.21	A-(Excellent)	
2006. 1. 5	A-(Excellent)	
2005.11.28		BBB+/stable outlook
2005. 4.22		BBB/stable outlook
2005. 4.21	A-(Excellent)	

4. 재무에 관한 사항

4-1. 재무상황 개요

1) 일반계정

(단위 : 백만원, %)

구 분		2006 년 도		2005 년 도	
			구성비		구성비
자 산	현금 및 예치금	219,674	3.78	172,713	3.37
	단기 매매 증권	157,959	2.72	197,949	3.86
	매도 가능 증권	1,760,613	30.33	1,511,912	29.47
	만기 보유 증권	214,265	3.69	236,842	4.62
	지분법적용투자주식	49,726	0.86	39,707	0.77
	대출채권	1,923,520	33.14	1,646,342	32.09
	부 동 산	538,029	9.27	538,156	10.49
	고정 자산	43,372	0.75	44,868	0.87
	기 타 자 산	897,228	15.46	742,260	14.47
	자 산 총 계	5,804,388	100.00	5,130,749	100.00
부 채	책임준비금	4,655,172	80.20	3,947,314	76.93
	비상위험준비금	347,897	5.99	333,883	6.51
	기 타 부 채	411,392	7.09	448,911	8.75
	부 채 총 계	5,414,461	93.28	4,730,108	92.19
자본	자 본 총 계	389,926	6.72	400,641	7.81
부 채 및 자 본 총 계		5,804,388	100.00	5,130,749	100.00

주) 잔액기준

2) 특별계정

(단위 : 백만원, %)

구 분		2006 년 도		2005 년 도	
			구성비		구성비
자 산	현금과 예치금	143,855	43.00	37,318	15.65
	유가증권	166,417	49.75	198,409	83.23
	대출채권	13,930	4.16	0	0.00
	고정자산	0	0.00	0	0.00
	기타자산	6,422	1.92	1,831	0.77
	일반계정대	3,907	1.17	843	0.35
	자 산 총 계	334,531	100.00	238,401	100.00
부 채	기타부채	983	0.29	604	0.25
	일반계정차	0	0.00	0	0.00
	계약자적립금	333,548	99.71	237,797	99.75
	부 채 총 계	334,531	100.00	238,401	100.00

주1) 잔액기준

2) 특별계정은 퇴직보험, 퇴직연금특별계정의 합계임

4-2. 외화자산·부채

1) 형태별 현황

(단위:백만원)

구분		2006년도	2005년도	증감
자 산	예치금	5,085	3,428	1,657
	유가증권	506,068	448,342	57,727
	외국환			
	부동산	1,175	1,186	-11
	기타자산	27,221	28,869	-1,648
	자산총계	539,549	481,824	
부 채	차입금			
	기타부채	70,557	76,941	-6,384
	부채총계	70,557	76,941	-6,384

2) 국가별 주요자산운용 현황

(단위 : 백만원)

구분	현금과 예치금	대출	유가증권			부동산	기타 자산	합계
			채권	주식	기타			
케이만군도			188,567		28,342			216,908
미국	3,328		78,979	2,194	11,424	1,175	27,193	124,293
아일랜드			31,254	4,521				35,775
프랑스			27,912					27,912
네덜란드			18,806					18,806
기 타			19,298	4,098	17,595		28	41,019
총 계	3,328	0	364,815	10,814	57,360	1,175	27,221	464,714

주) 국내운용분(한국물) 제외, 투자금액이 큰 상위 5개 국가순으로 기재

4-3. 대손상각 및 대손충당금

(단위 : 백만원)

구 분		2006년도	2005년도
대 손 충 당 금		26,804	29,581
일 반 계 정	국 내 분	26,734	29,581
	국 외 분	25,817	28,619
	국 외 분	917	962
특 별 계 정		70	
대 손 상 각 액		1,215	1,758
일 반 계 정	국 내 분	1,215	1,758
	국 외 분	1,215	1,758
	국 외 분		
특 별 계 정			

주) 특별계정은 퇴직보험특별계정에 한함.

4-4. 부실대출 현황

1) 부실대출 현황

(단위 : 억원)

구 분		2006년도	2005년도
총 대 출		19,587	16,705
	일반계정	19,447	16,705
	특별계정	140	0
부실대출		124	242
	일반계정	124	242
	특별계정	0	0

주 1) 부실대출은 고정, 회수의문 및 추정손실 분류대출의 합계임

2) 특별계정은 퇴직보험, 퇴직연금 특별계정임

2) 신규발생 법정관리업체 등의 현황

"해당사항 없음"

4-5. 경영실적개요

(단위: 백만원)

구 분	2006년	2005년
원 수 보 험 료	3,924,679	3,484,872
원 수 보 험 금	1,443,237	1,238,075
순 사 업 비	807,364	713,878
장 기 환 급 금	896,237	867,910
총 자 산	6,138,919	5,369,149
보험계약준비금	5,003,069	4,281,197
당 기 순 손 익	10,056	35,461

4-6. 손익발생원천별 실적

(단위 : 백만원)

구 분		2006년도	2005년도	증 감
보험 부문	보험영업손익	1,346,359	1,251,010	95,349
	(보 험 수 익)	4,241,070	3,750,424	490,646
	(보 험 비 용)	2,894,710	2,499,414	395,296
투자 부문	투자영업손익	(-)676,370	(-)669,874	(-)6,495
	(투자영업수익)	274,968	251,114	23,853
	(투자영업비용)	951,337	920,988	30,349
책임준비금전입액(△)		708,359	518,253	190,106
비상위험준비금전입액(△)		14,014	30,626	(-)16,612
영업손익		(-)52,383	32,257	(-)84,641
기타 부문	기타손익	61,956	18,585	43,371
	(기타수익)	95,483	62,884	32,599
	(기타비용)	33,527	44,299	(-)10,772
특별계정 부문	특별계정손익	0	0	0
	(특별계정수익)	178,683	119,467	59,216
	(특별계정비용)	178,683	119,467	59,216
경상손익		9,573	50,843	(-)41,270
특별이익		0	0	0
특별손실		0	0	0
법인세비용		(-)483	15,382	(-)15,865
당기순손익		10,056	35,461	(-)25,405

※ 특별계정은 퇴직보험, 퇴직연금 특별계정임.

4-7. 자산건전성 지표

1)부실자산비율

(단위: 백만원, %, %p)

구 분	2006년도	2005년도	전년대비 증감
가중부실자산(A)	9,161	13,038	-3,877
자산건전성 분류대상자산(B)	4,284,140	3,783,462	500,678
비율(A/B)	0.21	0.34	-0.13

2)위험가중자산비율

(단위: 백만원, %, %p)

구 분	2006년도	2005년도	전년대비 증감
위험가중자산(A)	3,392,408	3,164,177	228,230
총자산(B)	5,447,800	4,882,781	565,019
비율(A/B)	62.27	64.80	-2.53

주) 총자산은 미상각신계약비, 영업권 및 특별계정 자산 제외

4-8. 유동성 지표

1)유동성비율

(단위: 백만원, %, %p)

구 분	2006년도	2005년도	전년대비 증감
유동성자산(A)	830,794	804,056	26,738
평균지급보험금(B)	578,740	519,920	58,820
비율(A/B)	143.55	154.65	-11.10

2) 현금수지차비율

(단위: 백만원, %, %p)

구 분	2006년도	2005년도	전년대비 증감
현금수지차(A)	953,689	796,766	156,923
보유보험료(B)	3,333,019	2,983,760	349,259
비율(A/B)	28.61	26.70	1.91

4-9. 대차대조표

당 기 제49기 2007년 3월 31일 현재
전 기 제48기 2006년 3월 31일 현재

LIG손해보험주식회사

(단위 : 백만원)

과 목		제 49 기(당기)		제 48 기(전기)	
자	산				
I. 현금및예치금			219,674		172,713
1. 현금과예금			219,674		172,713
II. 유가증권			2,182,564		1,986,410
(1) 단기매매증권			157,959		197,949
1. 주식			36,064		37,435
2. 국공채			9,950		19,929
3. 특수채			-		20,002
4. 수익증권			62,727		86,281
5. 해외유가증권			49,217		23,525
6. 기타유가증권			-		10,777
(2) 매도가능증권			1,760,613		1,509,506
1. 주식			268,643		276,114
2. 출자금			3,567		2,429
3. 국공채			243,991		160,496
4. 특수채			586,271		479,306
5. 회사채			164,108		246,604
6. 수익증권			97,512		11,539
7. 해외유가증권			349,722		293,037
8. 기타유가증권			46,799		39,981
(3) 만기보유증권			214,265		236,842
1. 특수채			112,756		110,662
2. 해외유가증권			101,509		126,179
(4) 지분법적용투자주식			49,726		42,113
1. 주식			49,726		42,113
III. 대출채권			1,923,520		1,646,342
이연대출부대비용			916		1,067
(대손충당금)			(-)21,173		(-)24,166
1. 보험약관대출금			369,819		326,942
2. 유가증권담보대출금			-		16,700
3. 부동산담보대출금			802,158		672,726
4. 신용대출금			172,697		271,846
5. 지급보증대출금			21,906		23,527
6. 기타대출금			577,197		357,700
IV. 고정자산			581,401		583,024
1. 유형자산			563,149		570,685
2. 무형자산			18,253		12,339
V. 기타자산			1,231,760		980,661
1. 보험미수금	105,555			101,853	
(대손충당금)	(-)2,549		103,006	(-)2,588	
2. 미수금	49,699			35,802	
(대손충당금)	(-)2,914		46,785	(-)2,751	
3. 미수수익	57,818			46,948	
(대손충당금)	(-)95		57,723	(-)74	
4. 받을어음	451			490	
(대손충당금)	(-)2		449	(-)2	
5. 보증금			111,832		117,920
6. 선급비용			1,457		2,061
7. 구상채권			45,187		40,638
8. 구분계정자산			334,531		238,401
9. 신계약비			450,784		321,464
10. 선급금			4,421		5,946
11. 선급법인세			9,900		4,740

과 목		제 49 기(당기)		제 48 기(전기)	
12. 선급부가세			169		641
13. 공탁금			2,962		3,841
14. 파생상품자산			62,556		65,332
자 산 총 계			6,138,919		5,369,149
부 채					
I. 책임준비금			4,655,172		3,947,314
(출재보험준비금)			(-)319,853		(-)289,278
1. 장기보험료적립금			3,566,574		2,953,525
2. 지급준비금			624,458		533,068
3. 미경과보험료적립금			753,467		737,038
4. 계약자배당준비금			19,394		9,004
5. 계약자이익배당준비금			11,133		3,956
II. 비상위험준비금			347,897		333,883
III. 기타부채			745,923		687,311
1. 보험미지급금			182,905		191,566
2. 미지급금			2,345		3,258
3. 미지급비용			50,286		60,905
4. 구분계정차			3,907		843
5. 구분계정부채			334,531		238,401
6. 이연법인세부채			59,925		62,530
7. 퇴직급여충당금	123,679			125,081	
(국민연금전환금)	(-)2,222			(-)2,828	
(퇴직보험예치금)	(-)71,943		49,514	(-)67,275	54,979
8. 가수보험료			13,668		11,527
9. 예수금			8,129		23,124
10. 선수수익			873		1,120
11. 임대보증금			29,701		30,818
12. 파생상품부채			1,349		396
13. 그밖의기타부채			8,789		7,846
부 채 총 계			5,748,992		4,968,508
자 본					
I. 자본금			30,000		30,000
1. 보통주자본금			30,000		30,000
II. 자본잉여금			51,110		50,718
1. 주식발행초과금			49,712		49,712
2. 기타자본잉여금			1,397		1,005
III. 이익잉여금			223,447		226,920
1. 이익준비금			15,000		15,000
2. 기업합리화적립금			50		50
3. 임의적립금			198,341		201,001
4. 처분전이익잉여금			10,056		10,869
(당기순이익 및 전기순이익					
당기 : 10,556원					
전기 : 35,461원)					
IV. 자본조정			85,370		93,004
1. 자기주식			(-)21,340		(-)20,848
2. 매도가능증권평가이익			109,877		117,306
3. 지분법자본변동			(-)6,277		(-)6,098
4. 해외사업환산차			(-)958		(-)293
5. 파생상품평가이익			4,067		2,937
자 본 총 계			389,926		400,641
부 채 와 자 본 총 계			6,138,919		5,369,149

특별계정 대차대조표

당기 제 49 기 2007년 3월 31일 현재
전기 제 48 기 2006년 3월 31일 현재

LIG손해보험주식회사

(단위 : 백만원)

자 산			부 채 및 적 립 금		
계 정 과 목	금 액		계 정 과 목	금 액	
	제49기 (당기)	제48기 (전기)		제49기 (당기)	제48기 (전기)
I. 현/예금 및 예치금	143,855	37,318	I. 기타부채	983	604
1. 현금			1. 미지급금		
2. 당좌예금			2. 미지급비용	983	594
3. 보통예금			3. 당좌차월		
4. 정기예금	134,580	30,000	4. 차입금		
5. 기타예금	9,275	7,318	5. 선수수익		
6. 금전신탁			6. 예수금		9
7. 증거금			7. 미지급원천세		
II. 유가증권	166,417	198,409	8. 선물 및 옵션부채		
1. 주 식	500	978	9. 기타		
2. 국/공채	7,678	31,270	II. 일반계정차		
3. 특수채	61,485	93,416			
4. 회사채	28,209	72,744			
5. 수익증권	20,522				
6. 해외유가증권					
7. 선물 및 옵션					
8. 기타유가증권	48,024				
9. 평가손익조정					
III. 대출채권	13,930		III. 계약자 적립금	333,548	237,797
대손충당금	70		1. 보험료 적립금	331,460	236,995
현재가치할인차금			2. 계약자배당준비금	2,002	783
1. 콜론			3. 계약자이익배당준비금	73	19
2. 보험약관대출금			4. 무배당잉여금	13	
3. 유가증권담보대출금					
4. 부동산담보대출금					
5. 어음할인대출금					
6. 신용대출금	14,000				
7. 지급보증대출금					
8. 기타대출금					
IV. 고정자산					
V. 기타자산	6,422	1,831			
1. 미수금					
2. 미수이자	6,422	1,831			
3. 미수배당금					
4. 선급비용					
5. 선급원천세					
6. 기 타					
VI. 일반계정대	3,907	843			
[자산총계]	334,531	238,401	[부채 및 적립금 총계]	334,531	238,401

4-10. 손익계산서

당 기 제49기 2007년 3월 31일 현재

전 기 제48기 2006년 3월 31일 현재

LIG손해보험주식회사

(단위 : 백만원)

과 목	제 49 기		제 48 기	
I. 영업수익		4,694,720		4,121,005
1. 보험료수익	3,881,973		3,457,978	
2. 재보험금수익	232,256		191,078	
3. 이자수익	228,304		203,848	
4. 배당금수익	14,207		13,522	
5. 임대료	12,276		9,531	
6. 수수료수익	20		508	
7. 단기매매증권처분이익	2,454		3,562	
8. 단기매매증권평가이익	13,816		16,530	
9. 구상이익	4,549		1,822	
10. 투자영업잡이익	3,890		3,614	
11. 수입경비	121,995		99,101	
12. 영업잡이익	297		445	
13. 구분계정수익	178,683		119,467	
II. 영업비용		4,747,104		4,088,748
1. 책임준비금전입액	708,359		518,253	
2. 비상위험준비금전입액	14,014		30,626	
3. 보험금비용	1,418,725		1,211,771	
4. 배당금비용	1,271		324	
5. 환급금비용	894,965		867,586	
6. 재보험료비용	548,954		474,218	
7. 이자비용	356		356	
8. 단기매매증권처분손실	517		619	
9. 단기매매증권평가손실	2,091		2,213	
10. 사업비	722,990		682,976	
11. 신계약비상각비	203,823		130,162	
12. 재산관리비	44,490		41,665	
13. 부동산관리비	3,805		5,111	
14. 부동산감가상각비	3,841		3,115	
15. 영업잡손실	219		286	
16. 구분계정비용	178,683		119,467	
III. 영업이익(손실)		(-)52,383		32,257
IV. 영업외수익		95,483		62,884
1. 매도가능증권처분이익	56,806		14,916	
2. 매도가능증권감액손실환입	501		-	
3. 지분법이익	5,191		7,325	
4. 파생상품평가이익	4,330		5,292	
5. 파생상품거래이익	10,545		15,564	
6. 유형자산처분이익	5		10,817	
7. 외환차익	3,683		3,510	
8. 외화환산이익	371		1,985	

과목	제 49 기		제 48 기	
9. 법인세환급액	173		748	
10. 구분계정수입수수료	2,026		1,270	
11. 잡이익	11,851		1,458	
V. 영업외비용		33,527		44,299
1. 매도가능증권처분손실	176		1,108	
2. 매도가능증권감액손실	963		630	
3. 지분법손실	4,612		-	
4. 파생상품평가손실	581		966	
5. 파생상품거래손실	1,644		5,466	
6. 유형자산처분손실	972		184	
7. 외환차손	3,018		4,221	
8. 외화환산손실	11,783		17,008	
9. 기부금	676		540	
10. 무형자산상각비	6,790		3,986	
11. 잡손실	2,104		9,937	
12. 법인세추납액	208		254	
VI. 경상이익		9,573		50,843
VII. 특별이익		-		-
VIII. 특별손실		-		-
IX. 법인세비용차감전순이익		9,573		50,843
X. 법인세비용		(-)483		15,382
XI. 당기순이익		10,056		35,461
(주당경상이익 당기: 186, 전기: 655 주당순이익 당기: 186, 전기: 655)				

특별계정 손익계산서
 당기 제 49 기 2007년 3월 31일 현재
 전기 제 48 기 2006년 3월 31일 현재

LIG손해보험주식회사

(단위 : 백만원)

비 용			수 익		
계 정 과 목	금 액		계 정 과 목	금 액	
	제49기 (당기)	제48기 (전기)		제49기 (당기)	제48기 (전기)
1. 계약자적립금전입	95,639	42,724	1. 보험료수익	163,339	109,806
2. 지급보험금	80,170	73,625	개인보험료		
보험금비용	67,023	50,724	단체보험료	163,339	109,806
환급금비용	13,147	22,901	2. 이자수익	13,821	8,854
배당금비용			예금이자	4,651	142
3. 특별계정운영수수료	1,982	1,270	유가증권이자	8,656	8,538
4. 지급수수료	3	2	대출채권이자	366	103
5. 세금과 공과	669	348	기타수익이자	147	70
6. 감가상각비			3. 배당금수익	293	
7. 대손상각비	70	(-)25	4. 임대료수익		
8. 유가증권처분손실	100	826	5. 수수료수익		
9. 유가증권평가손실	29	675	6. 유가증권처분이익	906	363
10. 투자자산처분손실			7. 유가증권평가이익	324	442
11. 투자자산평가손실			8. 투자자산처분이익		
12. 유형자산처분손실			9. 투자자산평가이익		
13. 금전신탁손실			10. 유형자산처분이익		
14. 외환차손실			11. 금전신탁이익		
15. 이자비용	21	21	12. 외환차이익		
16. 기타비용			13. 기타수익		1
[합 계]	178,683	119,467	[합 계]	178,683	119,467

4-11. 이익잉여금(결손금) 처분계산서

당기 제49기 2006년 4월 1일 - 2007년 3월 31일까지 처분확정일 : 2007년 6월 14일

전기 제48기 2005년 4월 1일 - 2006년 3월 31일까지 처분예정일 : 2006년 6월 15일

LIG손해보험주식회사

(단위 : 백만원)

계정과목	제 49 기 (당 기)		제 48 기 (전 기)	
I. 처분전이익잉여금		10,056		10,869
1. 전기이월이익잉여금			(-)13,750	
3. 지분법 이익잉여금 변동			(-)10,842	
3. 당기순이익	10,056		35,461	
II. 임의적립금등의 환입액				20,000
1. 연구인력개발준비금			20,000	
III. 이익잉여금처분액		6,764		30,869
1. 임의적립금			17,340	
가. 기타			17,340	
2. 배당금	6,764		13,529	
가. 현금배당	6,764		13,529	
보통주 주당배당금(율)				
당기 125원(25%)				
전기 250원(50%)				
IV. 차기이월이익잉여금		3,291		

4-12. 현금흐름표

당기 제49기 2006년 4월 1일 부터 2007년 3월 31일까지

전기 제48기 2005년 4월 1일 부터 2006년 3월 31일까지

LIG손해보험주식회사

(단위 : 백만원)

계 정 과 목	제 49 기 (당 기)		제 48 기 (전 기)	
	금 액		금 액	
I.영업활동으로 인한 현금흐름		495,997		483,204
1.당기순이익	10,056		35,461	
2.현금의 유출이 없는 비용등의 가산	1,036,836		769,919	
가.책임준비금전입액	708,359		518,253	
나.비상위험준비금전입액	14,014		30,626	
다.퇴직급여	47,018		26,067	
라.감가상각비	30,328		21,943	
마.대손상각비	804		1,664	
바.단기매매증권처분손실	517		619	
사.단기매매증권평가손실	2,091		2,213	
아.매도가능증권처분손실	176		1,108	
자.매도가능증권감액손실	963		630	
차.신계약비상각비	203,823		130,162	
카.재산관리비	1,434		1,206	
타.지분법손실	4,612			
파.파생상품평가손실	581		966	
하.파생상품거래손실	1,644		5,466	
거.유형자산처분손실	972		184	
너.외화환산손실	11,767		16,980	
더.무형자산상각비	6,790		3,986	
러.영업외잡손실	944		7,846	
3.현금의 유입이 없는 수익등의 차감	103,012		79,886	
가.단기매매증권처분이익	2,454		3,562	
나.단기매매증권평가이익	13,816		16,530	
다.이자수익	1,819		1,696	
라.구상이익	4,549		1,822	
마.매도가능증권처분이익	56,806		14,916	
바.매도가능증권감액손실환입	501			
사.지분법이익	5,191		7,325	
아.파생상품평가이익	4,330		5,292	
자.파생상품거래이익	10,545		15,564	
차.유형자산처분이익	5		10,817	
카.외화환산이익	371		1,984	
타.대손충당금환입액	2,625		379	
4.영업활동으로 인한 자산·부채의 변동	(-)447,883		(-)242,291	
가.보험미수금의 감소(증가)	(-)3,654		14,303	
나.미수금의 증가	(-)14,578		(-)1,899	
다.미수수익의 증가	(-)10,870		(-)6,174	
라.받을어음의 감소(증가)	39		(-)41	
마.선급비용의 감소	600		1,187	
바.구분계정자산의 증가	(-)96,131		(-)42,795	
사.신계약비의 증가	(-)333,143		(-)261,242	

계 정 과 목	제 49 기 (당 기)		제 48 기 (전 기)	
	금	액	금	액
아.선급금의 감소(증가)	1,525		(-)3,632	
자.선급법인세의 감소(증가)	(-)5,160		3,100	
차.선급부가세의 감소(증가)	472		(-)39	
카.보험미지급금의 증가(감소)	(-)8,636		10,018	
타.미지급금의 감소	(-)914		(-)177	
파.미지급비용의 증가(감소)	(-)10,619		10,425	
하.구분계정차의 증가(감소)	3,064		(-)2,002	
거.구분계정부채의 증가	96,131		42,795	
너.이연법인세부채의 증가(감소)	(-)364		5,134	
더.퇴직금의 지급	(-)48,421		(-)10,497	
러.국민연금전환금의 인출	606		264	
머.가수보험료의 증가	2,142		4,428	
버.퇴직보험예치금의 증가	(-)4,668		(-)17,750	
서.예수금의 증가(감소)	(-)14,995		13,270	
더.선수수익의 감소	(-)247		(-)878	
저.해외사업환산대의 감소	(-)63		(-)89	
II.투자활동으로 인한 현금흐름		(-)472,620		(-)480,629
1.투자활동으로 인한 현금유입액	2,199,376		2,452,643	
가.예금의 감소	129,820		172,384	
나.단기매매증권의 처분	142,988		362,569	
다.매도가능증권의 처분	368,323		388,165	
라.만기보유증권의 회수	20,823		37,306	
마.지분법주식의 감소(배당금수령)	113			
바.보험약관대출금의 감소	304,984		282,371	
사.부동산담보대출금의 감소	281,791		263,364	
아.유가증권담보대출금의 감소	16,700		56,760	
자.신용대출금의 감소	463,898		118,952	
차.지급보증대출금의 감소	9,609		16,894	
카.기타대출금의 감소	391,253		617,963	
타.토지의 처분			27,100	
파.건물의 처분			13,348	
하.비품의 처분	7		95	
거.차량운반구의 처분	3		6	
너. 이연대출부대수익의 발생	1,932		2,381	
더.보증금의 감소	44,392		57,398	
러.공탁금의 감소	2,761		648	
머.파생상품자산의 감소	19,979		34,940	
2.투자활동으로 인한 현금유출액	2,671,996		2,933,273	
가.예금의 증가	168,049		115,939	
나.단기매매증권의 취득	90,523		234,362	
다.매도가능증권의 취득	580,574		533,586	
라.만기보유증권의 취득	2,000		89,411	
마.지분법적용투자주식의 취득	7,326		20,000	
바.이연대출부대비용의 발생	1,906		2,244	

계 정 과 목	제 49 기 (당 기)		제 48 기 (전 기)	
	금	액	금	액
사.보험약관대출금의 증가	347,861		312,070	
아.부동산담보대출금의 증가	411,283		451,102	
자.유가증권담보대출금의 증가			34,700	
차.신용대출금의 증가	365,138		234,004	
카.지급보증대출금의 증가	7,885		11,559	
타.기타대출금의 증가	610,751		711,745	
파.토지의 취득	62		3,947	
하.건물의 취득	593		1,058	
거.비품의 취득	12,748		28,670	
너.차량운반구의 취득	223		77	
더.건설중인자산의 증가	10,133		82,327	
러.해외부동산의 증가	13		1,191	
머.무형자산의 증가	12,703		6,796	
버.보증금의 증가	38,304		55,594	
서.공탁금의 증가	1,882		2,608	
어.파생상품부채의 감소	2,040		281	
III.재무활동으로 인한 현금흐름		(-)14,645		(-)14,573
1.재무활동으로 인한 현금유입액	19,881		6,189	
가.임대보증금의 증가	11,381		6,189	
나.단기차입금의 차입	8,500			
2.재무활동으로 인한 현금유출액	34,526		20,763	
가.차입금의 상환	8,500			
나.임대보증금의 감소	12,498		7,234	
다.배당금의 지급	13,528		13,529	
IV.현금의 증가(감소) (I+II+III)		8,732		(-)11,999
V.기초의 현금		59,102		71,101
VI.기말의 현금		67,834		59,102

4-13. 주석사항

1) 중요회계처리 기준 및 방침

한국회계연구원 산하 회계기준위원회는 회계정보의 유용성과 기업회계기준의 국제적 정합성을 높이기 위하여 기존의 기업회계기준을 대체하는 기업회계기준서를 제1호부터 제25호까지 당기말 현재 제정하였습니다. 동 기업회계기준서 중 제1호(회계변경과 오류수정) 내지 제17호(충당부채와 우발부채·우발자산)는 당기 이전부터 의무적용되고 있으며, 제18호(조인트벤처 투자) 내지 제20호(특수관계자 공시)는 당기부터 의무적용되고 있습니다. 당기부터 의무적용되는 제18호 내지 제20호를 제외하고는 2006년 3월 31일로 종료하는 회계기간에 대한 재무제표 작성시 채택한 회계정책과 동일합니다. 한편, 제21호(재무제표의 작성과 표시) 내지 제25호(연결재무제표)는 당기 이후부터 의무적용될 예정이며, 회사가 채택하고 있는 중요한 회계처리방침은 다음과 같습니다.

(1) 수익인식기준

보험료수익은 보험료의 회수기일이 도래한 때 수익으로 인식하고 있습니다. 다만, 보험료납입의 유예로 인하여 보험기간 개시일 현재 제1회 보험료(전기납) 또는 보험료 전액(일시납)이 회수되지 않은 보험계약의 경우에는 제1회 보험료 또는 보험료 전액은 보험기간개시일이 속하는 회계연도의 수익으로 인식할 수 있습니다. 또한 회사는 예금, 대출채권 및 유가증권 등에서 발생하는 이자수익을 기간의 경과에 따라 인식하고 있으나, 대차대조표일 현재 원금 또는 이자의 연체가 일정기간이 경과한 대출채권 및 부도거래처에 대한 채권 등에서 발생하는 이자수익은 현금의 회수시점에 이자수익을 인식하고 있습니다.

(2) 특정금전신탁

신탁업법에 의한 신탁회사가 발행하는 수익증권 중 단기적 가격변동으로부터의 수익획득을 목적으로 보유한 수익증권은 단기매매증권으로 처리하고 그 이외의 경우에는매도가능증권으로 처리하고 있습니다. 다만, 회사는 신탁자산인 금전의 운용대상 및 방법이 위탁자의 운용지시에 따르게 되어 있는 특정금전신탁에 해당하는 경우 동 신탁자산의 구성내용에 따라 회사가 직접 보유하고 있는 자산과 동일한 방법으로 평가하고 있습니다.

(3) 유가증권

회사는 만기가 확정된 채무증권으로서 상환금액이 확정되었거나 확정이 가능한 채무증권을 만기까지 보유할 적극적인 의도와 능력이 있는 경우에는 만기보유증권으로 분류하고, 지분증권과 만기보유증권으로 분류되지 아니하는 채무증권 중 단기간 내의 매매차익을 목적으로 취득한 것은 단기매매증권으로, 만기보유증권과 단기매매증권으로 분류되지 아니하는 유가증권은 매도가능증권으로 분류하고 있습니다. 다만, 지분법의 적용을 받는 특수관계자가 발행한 지분증권은 지분법적용투자주식으로 별도로 분류하고 있습니다.

회사는 유가증권에 대하여 매입가액에 부대비용을 가산하고 이에 종목별 이동평균법또는 개별법에 의하여 취득원가를 계상하고 있으며, 동 취득원가는 취득시의 유가증권 공정가액과 취득부대비용의 합계금액을 초과할 수 없습니다. 회사의 유가증권 평가방법을 요약하면 다음과 같습니다.

구분	평가방법	평가손익의 인식
단기매매증권	공정가액법	당기손익 계상
매도가능증권	공정가액법	자본조정 계상 감액손실 발생분은 당기손익 계상, 시장성이 없는 지분증권의 공정가액을 신뢰성있게 측정할 수 없는 경우에는 취득원가로 평가
만기보유증권	상각후취득원가법	감액손실 발생분은 당기손익 계상
지분법적용 투자주식	지분법	평가손익의 발생원천에 따라 당기손익, 이익잉여금, 자본조정 계상

매도가능증권과 만기보유증권은 단기매매증권으로 분류변경을 할 수 없으며 단기매매증권도 시장성을 상실해 매도가능증권으로 분류되는 경우를 제외하고는 임의로 매도가능증권 또는 만기보유증권으로 분류 변경할 수 없습니다. 다만, 매도가능증권과 만기보유증권 상호간에는 보유목적에 따라 분류를 변경할 수 있으나 만기보유증권 중 당 회계연도와 직전 2회계연도 중에 만기보유증권을 만기일 전에 매도하였거나 분류를 매도가능증권으로 변경한 사실이 있다면 보유 중이거나 신규로 취득하는 모든 채무증권은 만기보유증권으로 분류할 수 없습니다.

유가증권의 회수가능가액이 채무증권의 상각후취득원가 또는 지분증권의 취득원가보다 작고 감액손실의 발생에 대한 객관적인 증거가 있는 경우에는 감액이 불필요하다는 명백한 반증이 없는 한 회수가능가액과 채무증권의 상각후취득원가 또는 지분증권의 취득원가와 차액을 매도가능증권감액손실 또는 만기보유증권감액손실의 과목으로 하여 당기손실로 인식하고 있습니다. 또한, 감액손실을 인식한 이후 감액손실의 회복이 감액을 인식한 기간 후에 발생한 사건과 객관적으로 관련되어 회복된 경우에는 회복 후 장부가액이 당초에 감액손실을 인식하지 않았을 경우의 상각후취득원가를 한도로 매도가능증권감액손실환입 및 만기보유증권감액손실환입의 과목으로 하여 당기이익으로 인식하고 있습니다. 한편, 이전에 인식하였던 감액손실 금액을 초과하여 상승한 금액은 매도가능증권평가이익의 과목으로 하여 자본조정으로 처리하고 있습니다. 다만, 취득원가로 평가하는 지분증권으로서 자산별 공정가액으로 평가하여 감액한 지분증권은 취득원가를 초과하여 환입할 수 없습니다.

(4) 이연대출부대수익 및 비용

회사는 대출과 관련하여 발생하는 이자 이외의 명목으로 고객으로부터 수취한 대출부대수익에 대해서는 이연하여 대출채권에서 차감하는 방법으로 표시하고 대출기간에 걸쳐 유효이자율법에 따라 환입하여 이를 이자수익의 과목으로 계상하고 있습니다. 또한, 대출부대비용에 대해서는 비용부담의 결과로서 나타나는 미래경제적 효익이 대출거래별로 식별·대응될 수 있는 요건을 충족하는 경우 원칙적으로 이를 이연하여 대출채권에 부가하는 방법으로 표시하고, 대출기간에 걸쳐 유효이자율법에 따라 상각하여 이자수익에서 차감하는 방법으로 회계처리하고 있습니다. 한편, 이연대출부대수익과 이연대출부대비용은 상계하여 대차대조표에 순액으로 표시하고 있습니다.

(5) 대손충당금

회사는 보유자산에 대한 개별적인 분석 및 과거의 대손경험율에 의하여 산출한 대손추산액과 보험업감독규정에 의한 대손추산액 중 큰 금액을 대손충당금으로 설정하고 있습니다. 금융감독위원회가 제정한 보험업감독규정에서는 보험사업자는 차주의 채무상환능력과 금융거래내용 등을 감안하여 보유자산의 건전성을 "정상", "요주의", "고정", "회수의문" 및 "추정손실"의 5단계로 분류하고 각 분류별로 적정한 수준의 대손충당금을 설정할 것을 요구하고 있습니다.

회사는 보험업 감독규정에서 요구하는 바와 같이 회사의 자산건전성분류기준을 설정하고 당기말 현재의 보유자산(대출채권, 보험미수금, 미수금, 받을어음, 미수수익 및 부도어음 등)을 "정상", "요주의", "고정", "회수의문" 및 "추정손실"로 분류하고 각각 0.5%이상, 2% 이상, 20%이상, 50% 이상 및 100% 상당액(다만, 가계여신의 경우는 "정상" 및 "요주의" 분류채권에 대하여 각각 0.75% 및 5%이상)을 대손액으로 추산하여 적립해야 할 대손충당금과 개별 대출채권 또는 유사한 특성을 가지고 있는 대출채권그룹의 과거 경험손실율 등 객관적이고 합리적인 방법을 통해 추정한 대손충당금 적립액 중 큰 금액으로 계상하였습니다.

또한, 회사는 경험손실율을 적용함에 있어 1년간의 경험손실자료를 이용한 손실을 전이분석방식(roll-rate)을 이용하였습니다.

(6) 채권·채무 조정

회사는 회사정리절차의 개시, 화의절차의 개시 또는 거래당사자간의 합의 등으로 인하여 채권·채무의 원리금, 이자율 또는 만기 등의 계약조건이 채무자의 부담이 경감되도록 변경된 경우, 채무의 변제가 자산의 이전 또는 지분증권의 발행을 통하여 이루어지는 경우에는 이를 공정가액으로 평가하고 장부가액과의 차이를 자산처분손익과 채무조정이익 또는 대손상각비(제공받은 자산의 공정가액이 채권의 대손충당금 차감전 장부가액보다 작은 경우에는 채권의 대손충당금 차감전 장부가액을 대손충당금과 우선 상계함)의 과목으로 처리하고, 채무의 변제가 조건변경을 통하여 이루어지는 경우에는 채권·채무조정에 따른 약정상 정해진 미래 현금흐름을 채무 발생시점의 유효이자율로 할인하여 계산된 현재가치와 장부가액의 차이를 대손충당금과 채무조정이익의 과목으로 처리하고, 조건변경으로 인하여 원래 계약조건에 따라 회수할 금액(계약상 정해진 원금과 이자금액을 모두 포함한 금액)중 일부 또는 전체에 대하여 원래의 계약조건에 따른 일정대로 회수할 수 없게 되는 경우에는 채권의 대손충당금과 대손상각비에 반영하여 감액손실을 인식하고 있습니다.

(7) 채권·채무의 현재가치 평가

회사는 장기할부 또는 연불거래에서 발생하는 자산, 부채로서 명목가액과 현재가치의 차이가 중요한 경우에는 이를 현재가치로 평가하여 그 차이를 대손충당금으로 계상하고 최종회수 또는 지급시까지의 기간에 유효이자율법을 적용하여 상각 또는 환입하며, 이를 이자비용 또는 이자수익의 과목으로 계상하고 있습니다.

(8) 유형자산 및 무형자산의 평가

유형자산의 취득원가는 당해 자산의 제작용가 또는 매입원가에 취득부대비용을 가산한 가액으로 계상하며, 교환, 현물출자, 증여 기타 무상으로 취득한 자산의 가액은 공정가액을 취득원가로 하고 있습니다. 유형자산의 내용연수를 연장시키거나 가치를 실질적으로 증가시키는 지출은 자본적 지출로 처리하여 당해 자산의 원가에 가산하고 원상을 회복시키거나 능률유지를 위한 지출은 수익적 지출로 보아 당기비용으로 처리하고 있습니다.

한편, 유형자산의 제조, 매입, 건설, 개발에 사용된 차입금에 대한 이자비용 또는 기타 이와 유사한 금융비용은 기간비용으로 계상하고 있습니다.

유형자산의 감가상각은 당해 자산의 성격과 업종 등을 고려한 다음과 같은 경제적 내용연수에 따라 정율법(1995년 1월 1일 이후 취득한 건물에 대하여는 정액법)을 적용하여 계산하고 있습니다.

과목	내용연수(년)
건물	20~55
차량운반구	4
비품	4~10

회사의 무형자산은 당해 자산의 제작용가 또는 매입가액에 취득부대비용을 가산한 가액으로 계상하며 자산의 사용가능한 시점부터 5년에 걸쳐 정액법에 의한 상각액을 직접 차감하여 대차대조표가액으로 표시하고 있습니다. 회사는 당기부터 소프트웨어(MS EA계약) 관련 무형자산의 회계처리를 자산화에서 당기 비용으로 인식하는 회계변경으로 인하여 당기 소프트웨어 관련 미상각잔액 1,581백만원을 전액 상각하였으며 당기 소프트웨어 관련 취득금액 279백만원은 전액 비용처리하였습니다.

한편, 회사는 유형자산과 무형자산의 진부화 또는 시장가치의 급격한 하락 등으로 인하여 유형자산의 미래 경제적효익이 장부가액에 현저하게 미달할 가능성이 있는 경우에는 감액손실의 인식여부를 검토하여, 감액가능성이 있다고 판단되고 당해 유형자산의 회수가능가액이 장부가액에 미달하는 경우에는 장부가액을 회수가능가액으로 조정하고 그 차액을 유형자산감액손실의 과목으로하여 당기손실로 처리하고 있습니다. 다만, 차기 이후에 감액된 자산의 회수가능가액이 장부가액을 초과하는 경우에는 그 자산이 감액되기 전의 장부가액의 감가상각 후 잔액을 한도로 하여 그 초과액을 유형자산감액손실환입의 과목으로 하여 당기수익으로 처리하고 있습니다.

(9) 신계약비

회사는 보험업회계처리준칙 제31조와 동 부칙 제3조에 따라 장기보험계약으로 인하여 발생한 신계약비를 당해 보험계약의 유지기간에 걸쳐 균등하게 상각하여 비용으로 처리하고 있습니다. 다만, 예정 신계약비를 초과하는 금액과 신계약비를 조기에 회수할 목적으로 부가보험료의 비율이 보험기간의 초기에 높게 되어 있는 경우의 신계약비는 당해연도에 비용으로 처리하고 있습니다. 신계약비의 상각은 계약의 유지기간이 7년을 초과하는 경우에는 상각기간을 7년으로 하여 상각하고 있으며, 해약일(해약이전에 보험계약이 실효된 경우에는 실효일로 함)에 미상각잔액이 있는 경우에 해약일이 속하는 회계연도에 전액 상각하고 있습니다.

(10) 외화자산 및 부채의 환산

회사는 모든 회계기록을 원화로 표시하고 있는 바, 외화거래는 거래 당시의 환율에 의하여 원화로 환산하여 기록하고 있습니다. 회사의 화폐성 외화자산 및 부채는 대차대조표일 현재 서울외국환중개주식회사가 고시한 미달러화 기준환율 및 재정환율(당기말 \940.30/US \$1, 전기말 \975.90/US \$1)로 환산하고 있으며 이에 따라 발생하는 외화환산손익과 외화자산의 회수 및 외화부채의 상환시 발생하는 외환차손익은당기손익으로 처리하고 있습니다.

(11) 보험계약준비금

1) 책임준비금

회사는 보험업감독규정에 의거 장래에 지급할 보험금, 환급금 및 계약자배당금등의 지급에 총당하기 위하여 다음의 내용을 책임준비금으로 계상하고 있습니다.

지급준비금	대차대조표일 현재 보험금의 지급사유가 발생한 계약종 소송계류중에 있는 금액(추가되는 비용은 가산하고 구상이익은 차감함)과 이미 보험금 지급사유가 발생하였으나 보험금 지급금액이 확정되지 아니한 계약종 지급될 것으로 추정되는 금액
장기저축성 보험료적립금	장기저축성보험의 만기환급금(중도환급금 포함) 및 해약환급금 등에 총당하기 위한 금액
미경과보험료 적립금	대차대조표일 현재 차기 이후에 속하는 미경과보험료 해당액
계약자 배당준비금	법령이나 약관 등에 의하여 계약자배당에 총당하기 위한 금액
계약자이익배당준비금	장래에 계약자배당에 총당하거나 계약자이익배당 이외의 책임준비금을 추가적으로 적립하기 위하여 법령이나 약관등에 의하여 영업성과에 따라 총액으로 적립하는 금액

재보험계약으로 인하여 재보험사로부터 회수가능한 금액은 출재보험준비금의 과목으로 하여 책임준비금에서 차감하는 형식으로 표시하고 있습니다.

한편, 회사는 보험업감독규정과 보험업감독규정시행세칙의 개정에 따라 당기말 결산부터 장기손해보험의 미 보고발생손해액(IBNR)에 대한 지급준비금을 실제추산율을 적용하여 적립하였으며, 이로 인하여 당기 중에 비 용화된 지급준비금 추가적립액은 17,241백만원입니다.

2) 비상위험준비금

회사는 비상위험에 대비하기 위하여 일반 및 자동차보험 종목별 보유보험료에 적립기준율(화재: 5%, 해상: 3%, 자동차: 2%, 보증: 6%, 특종: 5%, 수재 및 해외원보험: 3%)과 적립율(35% ~ 100%)을 곱한 금액을 회계연 도 결산일전 1년간의 경과보험료의 50% 해당액(자동차는 40%)을 적립한도로 하여 계상하고 있으며, 보험종 목별로 경과위험손해율이 화재: 120%, 해상·자동차·특종: 110%, 보증: 140%를 초과(수재 및 해외원보험 은 경과손해율이 80%를 초과)하는 경우 그 초과금액 이내에서 환입할 수 있으나 비상위험준비금 환입전의 당 기순손실을 초과하지는 못합니다.

회사는 당기 이전까지 100%의 적립율을 적용하던 것을 당기부터 합리적인 비상위험준비금의 적립을 위하여 경과위험손해율의 범위에 따라 35% ~ 100%까지 적립할 수 있도록 규정하였습니다. 이러한 회계추정의 변경 으로 인하여 14,302백만원 당기순이익 증가효과가 있습니다.

(12) 퇴직급여충당금

회사는 당기말 현재 1년 이상 근속한 전임직원이 일시에 퇴직할 경우에 지급하여야 할 퇴직금 추계액(근로기 준법과 회사의 퇴직금지급규정 중 큰 금액) 전액을 퇴직급여충당금으로 계상하고 있습니다. 이에 따라 전임직 원이 일시에 퇴직할 경우 지급하여야 할 퇴직금추계액은 당기말 현재 123,679백만원(전기말 125,081백만 원)으로 회사는 동 퇴직금추계액 전액을 퇴직급여충당금으로 계상하고 있습니다. 또한, 회사는 임직원의 퇴직 금 지급을 위하여 LIG생명보험(주) 등에 임직원을 수익자로 하는 퇴직보험에 가입하여, 당기말 및 전기말 현재 각각 71,943백만원(당기말 퇴직금 추계액의 58.2%) 및 67,275백만원(전기말 퇴직금 추계액의 53.8%)을 퇴 직보험예치금으로 계상하여 퇴직급여충당금에서 차감하는 형식으로 표시하고 있습니다. 한편, 회사는 종전 국민연금법의 규정에 의하여 납부한 퇴직금전환금을 국민연금전환금의 과목으로 하여 퇴직급여충당금에서 차감하는 형식으로 표시하고 있습니다. 당기말 및 전기말 현재 국민연금전환금은 각각 2,222백만원과 2,828 백만원이며, 당기와 전기 중 실제 지급된 퇴직금은 각각 48,421백만원 및 10,497백만원입니다.

당기 및 전기 중 퇴직급여충당금의 변동내역은 다음과 같습니다.

(단위:백만원)

	당기	전기
기초금액	54,979	58,696
당기전입액	47,018	26,067
퇴직금지급액	(-)48,421	(-)10,497
퇴직보험예치금	(-)4,668	(-)17,751
국민연금전환금	606	264
기말금액	49,514	54,979

(13) 법인세비용

회사는 법인세법 등의 법령에 의하여 당해 회계연도에 부담할 법인세 및 법인세에 부가되는 세액의 합계에 당기 이연법인세 변동액을 가감하여 산출된 금액을 법인세 비용으로 계상하고 있으며, 회사가 납부하여야 할 법인세부담액 중 아직 납부하지 않은금액은 부채(미지급법인세)로 인식하고 납부하여야 할 금액을 초과해서 납부한 금액은 자산(선급법인세)으로 인식하고 있습니다. 자산·부채의 장부가액과 세무가액의 차이인 일시적차이에 대하여 원칙적으로 이연법인세를 인식하고 있으며 이연법인세자산은 향후 과세소득의 발생이 거의 확실하여 미래의 법인세 절감효과가 실현될 수 있을 것으로 기대되는 경우에 인식하고 있습니다. 이연법인세자산과 부채는 대차대조표일 현재까지 확정된 세율에 기초하여 당해 자산이 회수되거나 부채가 상환될 기간에 적용될 것으로 예상되는 세율을 적용하여 측정하고 있습니다. 또한 자본계정에 직접 가감되는 항목과 관련된 당기법인세부담액과 이연법인세는 자본계정에 직접가감하고 있습니다.

(14) 파생상품의 평가

파생상품은 당해 계약에 따라 발생한 권리와 의무를 자산·부채로 계상하여 공정가액으로 평가한 금액을 대차대조표가액으로 하고 평가시 발생한 손익은 발생시점에 당기손익으로 인식하고 있습니다. 다만, 현금흐름 위험회피를 목적으로 하는 파생상품의 평가손익 중 위험회피에 효과적이지 못한 부분은 당기손익으로 인식하고 위험회피에 효과적인 부분은 자본조정으로 계상하고 있습니다.

(15) 구상채권

회사는 기중 보험사고 발생으로 지급된 보험금 중 보험사고의 해결과정에서 취득한 담보자산의 매각 또는 구상권 등 기타권리의 행사로 인한 회수가능액을 구상채권으로 계상하는 바, 구상채권은 전기말 대차대조표일로부터 과거 3개년간의 평균회수율(보험금회수액/순보험금)에 당기 대차대조표일 이전 1년간의 순보험금을 곱하여 산정하고 있습니다. 또한, 회사는 상기의 평균회수율에 전기말 지급준비금을 곱하여 계산된 회수가능이익을 지급준비금에서 차감하고 있습니다.

(16) 해외지점 재무제표의 원화환산

회사의 해외지점은 외국화폐단위로 표시된 독립된 회계기록을 유지하고 있는 바, 본사의 재무제표에 합산시키기 위하여 자산과 부채는 대차대조표일 현재의 환율을, 자본은 발생당시의 환율을, 손익항목은 당해 회계연도의 평균 환율을 적용하여 원화로 환산하고 있습니다. 이로 인하여 발생하는 환산손익은 해외사업환산차(대)의 과목으로 하여 자본조정으로 표시하고 있습니다.

(17) 구분계정자산 및 부채

회사는 보험업법 제108조 및 보험업감독규정이 정하는 바에 따라 퇴직연금보험계약에 대하여 그 준비금에 상당하는 자산의 전부 또는 일부를 기타의 자산 및 부채와 구별하여 관리하고 있으며, 관련 금액을 총액기준에 의하여 구분계정자산 및 구분계정부채의 과목으로 계상하고 있습니다. 회사는 구분계정 자산·부채로부터 공여받거나공여한 자금을 구분계정차(대)로 계상하고 있으며, 구분계정 운용으로 인한 손실은 구분계정의 계약자이익배당준비금에서 우선적으로 충당하고, 부족한 경우에는 주주지분에서 전액 보전하고 있습니다.

한편, 회사는 당기에 보험업감독규정 "제 6-23조"에 따라 원리금보장형 구분계정(퇴직보험계약 및 퇴직연금계약 중 원리금보장형)의 수익과 비용을 구분계정수익과 구분계정비용의 과목으로 총액을 손익계산서에 계상하였습니다. 이로 인해 당기 및 전기의 영업수익 및 영업비용이 각각 178,683백만원 및 119,467백만원 증가하였으나, 당기 및 전기의 순이익 및 순자산가액에 영향을 미치지 아니합니다.

(18) 보험료결손 예상시의 회계처리

회사는 보험료적립금을 적립함에 있어서 적용하는 예정이율이 당기말 현재 1년만기 정기예금이자율보다 높고 이러한 현상이 장기간 계속될 것으로 예상됨으로써 보험료결손(보험료적립금 기말잔액이 미래의 보험금부채의 현재가치에서 미래에 유입될 순보험료의 현재가치를 차감한 금액보다 적은 경우 동 차액)이 발생하는 경우 보험료결손에 상당하는 금액만큼 신계약비를 추가적으로 상각하고, 보험료결손이 신계약비 추가 상각액보다 큰 경우에는 계약자이익배당준비금을 보험료적립금으로 대체하고, 계약자이익배당준비금이 없거나 부족한 경우에는 부족한 금액만큼 보험료적립금을 추가적으로 적립합니다. 다만, 당기말 현재 보험료결손은 발생하지 아니하였습니다.

(19) 휴면보험금

회사는 전기부터 2005년 3월 31일자 금융감독원의 휴면보험금 자율적 관리방안시행요청에 근거하여 소멸시효가 완료된 보험에 대하여 보험거래의 공공성 및 동종업계의 관행 등으로 인해 사실상 보험금 지급의무를 부담하고 있는 경우 과거의 소멸시효완료 보험계약에 대한 보험금 지급 경험율에 따라 추정된 금액을 부채로 계상하고 있는 바, 이와 관련하여 당기말 및 전기말 현재 부채로 계상된 금액은 각각 8,789백만원 및 7,846백만원입니다.

2) 대출금 및 총당금내역

(1) 회사는 보험업법 및 보험감독규정에 따라 자산운용의 방법으로서 여러 종류의 대출을 취급하고 있으며, 담보대출금 중 19,280백만원(전기말 21,241백만원)과 신용대출금 중 20,136백만원(전기말 22,754백만원)은 회사의 임직원에 대한 대출금이며, 당기말 현재 대출에 적용되고 있는 이자율은 다음과 같습니다.

(단위:%)

내용	당기말
보험약관대출금	6.00 ~ 10.00
부동산담보대출금	4.90 ~ 9.50
신용대출금	5.00 ~ 16.00
지급보증대출금	6.50 ~ 10.50
기타대출금	4.90 ~ 9.80

(2) 당기말 및 전기말 현재 대출채권의 만기구조는 다음과 같습니다.

<당기말>

(단위 : 백만원)

만기	보험약관대출금	부동산담보대출금	신용대출금	지급보증대출금	기타대출금	계
1년 이내	48,257	19,007	13,602	1,099	100,985	182,950
1년 초과 2년 이내	44,391	81,694	83,880	233	156,208	366,406
2년 초과 3년 이내	28,349	25,235	40,301	429	82,334	176,648
3년 초과 4년 이내	37,698	61,268	7	675	27,008	126,656
4년 초과 5년 이내	23,304	69,767	6,602	751	58,557	158,981
5년 초과	187,820	545,187	28,305	18,719	152,106	932,137
합계	369,819	802,158	172,697	21,906	577,198	1,943,778

<전기말>

(단위 : 백만원)

만기	보험약관대출금	부동산담보대출금	신용대출금	지급보증대출금	기타대출금	계
1년 이내	52,397	14,980	117,660	2,219	86,837	274,093
1년 초과 2년 이내	44,494	26,591	11,014	460	50,348	132,907
2년 초과 3년 이내	37,054	118,990	103,591	506	126,909	387,050
3년 초과 4년 이내	19,989	13,075	36	747	22,948	56,795
4년 초과 5년 이내	21,288	73,949	15	1,010	15,875	112,137
5년 초과	151,720	425,141	39,530	18,585	71,483	706,459
합계	326,942	672,726	271,846	23,527	374,400	1,669,441

(3) 당기말 및 전기말 현재 회사가 대출채권 등에 대하여 설정한 대손충당금의 계정과목별 내용은 다음과 같습니다.

(단위 : 백만원)

계정과목	금액	
	당기말	전기말
보험약관대출금	2,747	2,431
부동산담보대출금	6,824	7,357
신용대출금(주)	4,119	4,908
지급보증대출금	221	318
기타대출금	7,262	9,152
대출금 계	21,173	24,166
보험미수금	2,549	2,588
미수금	2,915	2,751
미수수익	95	74
받을어음	2	2
기타 계	5,561	5,415
합계	26,734	29,581

(주) 신용대출금 대손충당금에는 채권채무재조정의 현재가치할인차금 861백만원이 포함되어 있습니다.

한편, 2006년, 2005년 및 2004년 3월 31일 현재 대출채권 등의 총액대비 대손충당금설정비율은 각각 1.7%, 2.2%, 및 2.5%이며, 당기말 현재 대출채권 등의 총액대비 대손충당금 설정비율은 1.3%입니다.

(4) 당기말 및 전기말 현재 대출채권 등에 대한 자산건전성분류기준에 따른 구분내용은 다음과 같습니다.

<당기말> (단위 : 백만원)

계정과목	정상	요주의	고정	회수의문	추정손실	계
대출채권:						
보험약관대출금(주1)	369,819	-	-	-	-	369,819
부동산담보대출금(주2)	793,100	4,882	4,176	-	-	802,158
신용대출금(주3)	168,795	166	-	3,598	138	172,697
지급보증대출금	21,712	125	-	34	35	21,906
기타대출금(주4)	557,990	14,800	1,593	2,815	-	577,198
소계	1,911,416	19,973	5,769	6,447	173	1,943,778
기타채권:						
보험미수금(주5)	25,462	19,109	2,203	1,326	815	48,915
미수금	45,269	322	184	2,555	1,369	49,699
미수수익(주6)	14,879	135	-	-	-	15,014
받을어음	451	-	-	-	-	451
소계	86,061	19,566	2,387	3,881	2,184	114,079
합계	1,997,477	39,539	8,156	10,328	2,357	2,057,857

(주1)보험약관에 의해 해약환급금 범위내에서 실행되는 대출입니다.

(주2)주택금융공사(주)와 연계하여 실행되고 있는 장기주택자금대출인 모기지론의 금액은 당기말 현재 2,353 백만원입니다.

(주3)신용대출금에는 채권조정의 채권잔액 3,467백만원이 회수의문에 포함되어 있습니다.

(주4)유가증권담보대출, PF(Project Financing), CP할인 등으로 구성되어 있습니다.

(주5)보험업감독규정에 따라 세부 계정과목 및 거래처별로 보험미수금과 보험미지급금을 상계한 후의 잔액에 대하여 대손충당금을 설정하고 있습니다.

(주6)대출채권과 관련된 미수수익에 대해서만 대손충당금을 설정하고 있습니다.

<전기말>

(단위:백만원)

계정과목	정상	요주의	고정	회수의문	추정손실	계
대출채권:						
보험약관대출금	326,942	-	-	-	-	326,942
부동산담보대출금(주1)	654,159	7,593	10,974	-	-	672,726
신용대출금(주2)	267,414	290	95	3,841	206	271,846
지급보증대출금	23,157	159	-	150	6	23,527
기타대출금	365,576	-	1,410	7,414	-	374,400
소계	1,637,248	8,042	12,479	11,405	267	1,669,441
기타채권:						
보험미수금	18,590	19,616	3,608	477	1,013	43,304
미수금	30,729	353	888	2,839	993	35,802
미수수익	10,428	176	1	-	-	10,605
받을어음	490	-	-	-	-	490
소계	60,237	20,145	4,497	3,316	2,006	90,201
합계	1,697,485	28,187	16,976	14,721	2,273	1,759,642

주1)주택금융공사(주)와 연계하여 실행되고 있는 장기주택자금대출인 모기지론의 금액은 전기말 현재 1,077백만원입니다.

주2)신용대출금에는 채권조정의 채권잔액 3,496백만원이 회수의문에 포함되어 있습니다.

(5) 당기말 및 전기말 현재 회사가 추정손실로 계상하고 있으나, 소멸시효가 완성되지 않았거나 보증인 등에 대한 청구권이 상실되지 않은 채권의 내용은 다음과 같습니다.

(단위:백만원)

계정과목	채무자	당기말		전기말	
		채권금액	청구권금액	채권금액	청구권금액
대출채권	박준희외 43건	173	173	267	267
미수금	윤경희외 669건	1,369	1,369	993	993
합계		1,542	1,542	1,260	1,260

(6) 당기 중 이연대출부대손익의 세부 변동내용은 다음과 같습니다.

(단위:백만원)

구분	기초금액	당기발생액	당기상각 환입액(주)	당기말금액
이연대출부대비용	3,169	1,906	1,434	3,641
이연대출부대수익	(-)2,102	(-)1,932	(-)1,309	(-)2,725
이연대출부대손익	1,067	(-)26	125	916

(주) 이연대출부대수익(비용)은 대출기간에 걸쳐 유효이자율법에 따라 환입(상각)한 금액으로 이자수익에 가산(차감)하고 있습니다.

(7) 당기말 현재 채권조정내역은 다음과 같습니다.

(단위: 백만원)

구분	명목가액	현재가치 할인 차금잔액(주)	이자수익	적용금리	할인율	상환조건
정리담보권	3,134	691	130	4.00%	10.96%	3년거치 후 6년균등분할상환
정리채권	333	134	17	1.00%	10.96%	5년거치 후 5년균등분할상환
합계	3,467	825	147			

(주) 기업회계기준서 제13호 채권·채무조정의 경과조치에 의하여 대손충당금으로 표시하였습니다.

한편, 다음은 출자전환 당시의 채권의 전환 내용입니다.

(단위: 백만원)

업체명	구분	재조정시점	조정전금액	조정후금액		
				정리담보권	정리채권	출자전환
(주)머큐리	법정관리	2004.9.6	4,827	3,163	333	1

출자전환주식의 취득가액에 대해 기업회계기준서에 따라 출자전환일의 공정가액으로 평가하여 매도가능증권에 비망가액(1,000주 주당1원 평가) 1,000원으로 기록되어있습니다.

3) 사용제한 자산 내역

당기말 및 전기말 현재 사용이 제한된 예금의 내용은 다음과 같습니다.

(단위 : 백만원)

과목	당기말	전기말	당기말 연이자율(%)	사용제한내용
연이자율(%)				
현금과예금	34	31	-	당좌개설 보증금
	262	635	0% ~ 4.61%	공탁금 (산업은행 등)
합계	296	666		

4) 보험가입, 담보제공자산내역

당기말 현재 당사의 보험가입내역은 다음과 같습니다.

(단위:백만원)

보 험 종 류	보험가입 자산	보 험 회 사	부 보 금 액
재산종합보험	LIG타워 외 15	현대해상(주)	463,418
재산종합보험	집기비품	"	99,993
신체보상책임보험	LIG타워 외 18	"	80
기계보험	LIG타워 외 11	"	45,287
영업배상책임보험	LIG타워 외 16	"	2,500
가스사고배상책임보험	LIG타워 외 9	"	300
합 계			611,578

또한, 회사는 상기 보험 이외에 회사의 차량운반구에 대하여는 현대해상화재보험(주)에 자동차손해배상책임보험과 종합보험에 가입되어 있습니다.

회사는 당기말 현재 상기의 파생상품계약과 재보험계약에 대한 보험금 지급 이행 담보로 각각 27,671백만원 및 19,100백만원의 유가증권을 담보로 제공하고 있으며, 그 내역은 다음과 같습니다.

(단위:백만원)

내역	담보금액	담보제공처	비고
국공채	9,471	국민은행외 1	스왑계약
	12,650	노바스코시아 은행	보험계약 담보
특수채	18,200	국민은행외 2	스왑계약
	6,450	노바스코시아 은행	보험계약 담보
합계	46,771		

5. 감사인의 의견 등

5-1. 감사보고서

본 감사인은 첨부된 LIG손해보험주식회사의 2007년 3월 31일과 2006년 3월 31일 현재의 대차대조표와 동일로 종료되는 양회계연도의 손익계산서, 이익잉여금처분계산서 및 현금흐름표를 감사하였습니다. 이 재무제표를 작성할 책임은 회사 경영자에게 있으며 본 감사인의 책임은 동 재무제표에 대하여 감사를 실시하고 이를 근거로 이 재무제표에 대하여 의견을 표명하는 데 있습니다.

본 감사인은 대한민국의 회계감사기준에 따라 감사를 실시하였습니다. 이 기준은 본 감사인이 재무제표가 중요하게 왜곡표시 되지 아니하였다는 것을 합리적으로 확신하도록 감사를 계획하고 실시할 것을 요구하고 있습니다. 감사는 재무제표상의 금액과 공시내용의 근거가 되는 증거를 시사의 방법을 적용하여 검증하는 것을 포함하고 있습니다. 또한 감사는 재무제표의 전반적인 표시내용에 대한 평가뿐만 아니라 재무제표 작성을 위해 경영자가 적용한 회계원칙과 유의적 회계추정에 대한 평가를 포함하고 있습니다. 본 감사인이 실시한 감사가 감사의견 표명을 위한 합리적인 근거를 제공하고 있다고 본 감사인은 믿습니다.

본 감사인의 의견으로는 상기 재무제표는 LIG손해보험주식회사의 2007년과 2006년 3월 31일 현재의 재무상태와 동일로 종료되는 양 회계연도의 경영성과 그리고 이익잉여금의 변동과 현금흐름의 내용을 대한민국에서 일반적으로 인정된 회계처리기준에 따라 중요성의 관점에서 적정하게 표시하고 있습니다.

안진회계법인

대표이사 공인회계사 양 승 우

2007년 5월 9일

이 재무제표 감사보고서는 감사보고서일(2007년 5월 9일) 현재로 유효한 것입니다. 따라서 감사보고서일 후 이 보고서를 열람하는 시점 사이에, 첨부된 회사의 재무제표에 중대한 영향을 미칠 수 있는 사건이나 상황이 발생할 수도 있으며 이로 인하여 이 재무제표 감사보고서가 수정될 수도 있습니다.

6. 지배구조 및 관계회사 등의 현황

6-1. 자회사 경영실적

1) 자회사 재무 및 손익현황

(단위 : 억원, 억Rp)

자회사명	재무상황		손익상황		결산기준일
	총자산	자기자본 (자본금)	영업손익	당기순손익	
LIG생명보험(주)	13,000	496	148	135	07.3.31
다음다이렉트 자동차보험(주)	1,411	312	-60	-89	07.3.31
PT.LIG. Insurance Indonesia	942	487	11	21	06.12.31

2) 자회사관련 대출채권 등 현황

- ① 모회사의 자회사에 대한 대출채권 및 자회사 회사채 인수 현황
"해당사항 없음"
- ② 자회사의 모회사에 대한 대출채권 현황
"해당사항 없음"

6-2. 타금융기관과의 거래내역

(단위:억원)

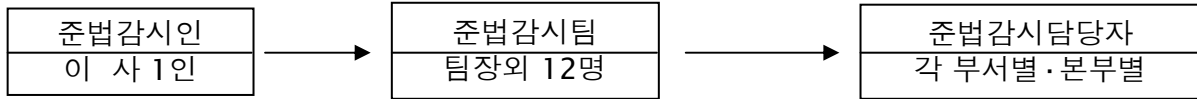
구분	조달		운용		비고
	과목	금액	과목	금액	
타보험사			주식 대출금	1,599 34	
소계				1,633	
은행			주식 채권 해외유가증권 대출금 퇴직보험예치금	61 4,429 567 3 150	
소계				5,210	
기타금융기관			주식 채권 해외유가증권 기타유가증권 수익증권 대출금	62 609 50 466 1,602 430	
소계				3,219	
합 계				10,062	

- 주 1)기타 금융기관은 타보험사 및 은행을 제외한 제2금융권 및 외국금융기관을 말함.
2)타금융기관과 특별한 거래약정이 있는 경우 기재할 것.

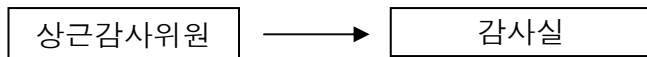
6-3. 내부통제

1) 내부통제기구현황

① 준법감시인 기구 현황



② 감사조직



③ 감사위원회

감사위원장: 최춘근(사외이사)

감사위원: 윤정철(상근감사위원), 유흥수(사외이사)

2) 감사의 기능과 역할

감사규정에 의한 내부 감사기능의 강화와 자율적인 경영합리화에 기여함을 그 목적으로 하며 감사의 구분은 다음과 같다.

- ① 일반감사는 연도별 기본감사 계획에 의하여 실시한다.
- ② 특별감사는 위원회가 필요하다고 인정하는 경우 및 사장의 요청 또는 감독기관의 지시가 있는 경우에 실시한다.
- ③ 일상감사는 회계, 업무 및 재산상태에 대하여 최종 결재권자의 결재에 앞서 내용을 검토하고 의견을 첨부하거나 임회감사의 방법으로 실시하며 일상감사의 범위는 별도로 정한다.
- ④ 위원회는 금융감독원의 검사대상업무중 감독원장이 지정한 자체감사 지정업무에 대하여 감사를 실시하여야 한다.

3) 내부감사부서 검사방침

- ① 회사정책 및 지침에 대하여 타당성 여부를 검토하여 제도개선 사항이 발견될 시 시정하도록 한다.
- ② 사고예방을 위한 전산시스템을 적극 개발하고 활용한다.
- ③ 각종 지표점검 등 경영진단 감사를 강화한다.
- ④ 사업비 집행 내역에 대한 점검을 통하여 투명성을 제고한다.
- ⑤ 회사의 제규정준수 여부를 점검하고 정비한다.

6-4. 자회사

1) 연결대상 자회사

(단위: 억원, 주, %)

회사명	소재지	주요업무	설립년월일	자본금	소유주식수	소유비율
LIG생명보험(주)	부산	생명보험업	88.2.22 (00.1.19)	300	2,270,114	37.84%
PT.LIG Insurance Indonesia	인도네시아	손해보험업	97.9.30	320억 Rp	224	70.00%
다음다이렉트 자동차보험(주)	서울	온라인 자동차 보험업	03.6.13 (06.3.10 자회사편입)	700	5,341,900	38.16%

주) 설립년월일과 취득년월일이 다른 경우에는 취득년월일을()안에 표시함.

2) 비연결 자회사

(단위: 억원, 주, %)

회사명	소재지	주요업무	설립년월일	자본금	소유주식수	소유비율
LIG자동차 손해사정(주)	서울	손해사정업	93.2.12	3	60,000	100.00%
LIG Management Services. INC.	뉴욕	손해보험 업무대행업	05.11.1	200만\$	100	100.00%
씨에이치비벨류미트 이천일년제일차 자산유동화전문(유)	서울	기타금융업	01.6.29	0.1	440	22.00%

주) ① 설립년월일과 취득년월일이 다른 경우에는 취득년월일을()안에 표시.

② 타회사자본금의 15%를 초과한 경우만 기재함.

6-5. 주식매수선택권 부여내용

"해당사항 없음"

7. 주식에 대한 사항

7-1. 대주주

(2007년 3월 31일 현재)

주 주 명	소 유 주 식 수	소 유 비 율
엘아이지손해보험	5,885,050	9.81%
구본상	3,516,670	5.86%
구자원	2,909,230	4.85%
현대해상화재보험	2,600,000	4.33%
삼성생명보험	2,023,916	3.37%
구본엽	1,913,420	3.19%
신한은행(미래에셋자산운용)	1,784,197	2.97%
구자준	1,635,450	2.73%
구자훈	1,493,590	2.49%
구본욱	1,452,810	2.42%
MSCOP-PLEDGE OF 12676	912,583	1.52%
하나은행(KB자산운용)	803,808	1.34%
엘아이지손해보험우리사주조합	973,400	1.62%
NORGES BANK	774,687	1.29%
MSCOP-PLEDGE OF 12671	772,007	1.29%
MSIL-LAPP OPP MF	756,600	1.26%
TWENTIETH CENTURY WORLD	736,400	1.23%
하나은행(칸서스자산운용)	702,513	1.17%
MSILP-PLEDGE OF 9628	683,660	1.14%
유영희	657,510	1.10%
합 계	32,987,501	54.98%

7-2. 주식소유현황

(2007년 3월 31일 현재)

(단위 : 주, %)

구 분	주 주 수		소 유 주 식 수	
		비율 (%)		비율 (%)
정부 및 정부관리기업체	1	0.01	12,560	0.02
은 행*	169	2.03	13,412,529	22.35
보 험 회 사	3	0.04	6,528,016	10.88
증 권 회 사	156	1.87	15,658,990	26.10
투 자 신 탁 회 사	61	0.73	587,243	0.98
연 기 금	1	0.01	25,000	0.04
종 금/저 축 은 행	12	0.14	1,274,973	2.12
기 타 법 인	6	0.07	60,470	0.10
개 인 및 기 타	7,913	95.09	22,440,219	37.40
합 계	8,322	100.00	60,000,000	100.00
[참 고 사 항]				
외 국 인*	118	1.42	11,449,265	19.08

8. 임원 및 직원 등에 관한 사항

8-1. 임원 현황

(정기주주총회 선임후 기준)

상근임원· 사외이사	성명	직명	담당업무 또는 주된 직업
상임	구자훈	회장	이사회회장
상임	구자준	부회장	대표이사 부회장
상임	김우진	사장	대표이사 사장
상임	유흥수	감사위원	상근감사위원
상임	김창재	부사장	교육파견
상임	장남식	부사장	법인영업총괄
상임	김병현	부사장	지원총괄
상임	이명주	전문위원	장기보험담당
상임	이동형	전무	개인영업총괄
상임	노문근	상무	법인영업2본부
상임	윤성호	상무	강북본부장
상임	배종기	상무	부산본부장
상임	권중원	상무	경영기획담당
상임	송해주	상무	RFC본부장
상임	강대권	이사	법인영업1본부장
상임	이호영	이사	재경본부
상임	두성균	이사	충청본부장
상임	윤경수	이사	신채널본부장
상임	최영석	이사	직할영업본부장
상임	박홍	이사	대구본부장
상임	이종욱	이사	미국법인장
상임	이중삼	이사	인사총무담당
상임	황성구	이사	호남본부장
상임	최우영	이사	강남본부장
상임	양원근	이사	자보보상담당
상임	박주천	이사	홍보담당
사외이사	최춘근	사외이사	사외이사(감사위원회)
사외이사	이남식	사외이사	사외이사(위험관리위원회)
사외이사	김경한	사외이사	사외이사(사외이사후보추천위원)
사외이사	신찬수	사외이사	사외이사(감사위원)
사외이사	최병철	사외이사	사외이사(위험관리위원회)
사외이사	정재욱	사외이사	사외이사(위험관리위원회)

주) 사외이사로 피선된 자격을 () 내에 기재.

(사외이사로 피선된 자격 : 대주주 추천, 소액주주 추천 및 이사회추천으로 구분)

* 이사회내 사외이사후보추천위원회의 추천에 의함

8-2. 임직원 현황

(2007년 5월 31일 현재)

(단위 : 명)

구 분		2006년도	2005년도
임원	등기임원(사외이사포함)	11	11
	비등기임원	22	28
직원	정규직	2,310	2,555
	비정규직	258	292
합 계		2,601	2,886

9. 이해관계자와의 거래내용

9-1. 임직원대출잔액

(단위:억원)

구 분	2006년도	2005년도
임직원대출잔액	394	440

9-2. 사외이사 등에 대한 대출 및 기타거래 내역

1) 대출현황

"해당사항 없음"

2) 기타 주요거래 내역(부동산매매, 임대차, 용역계약, 주식, 회사채매입 등)

"해당사항 없음"

10. 기타 필요한 사항

10-1. 기관경고 및 임원 문책사항

구 분	검사기간	문책사항		
		직위	성명	문책내용
종합검사	2005.11.28 ~ 2005.12.22	이사	윤경수	감봉3개월
		이사	박홍	주의
		상무	배종기	주의

10-2. 민원발생현황

	당기		전기	
	하반기 (2006.7월~12월)	상반기 (2006.1월~6월)	하반기 (2005.7월~12월)	상반기 (2005.1월~6월)
민원발생평가순위	2등급(양호)	우수 3위	우수 3위	우수 3위

주 1) 민원발생현황은 CY(1~12월) 기준임

2) 민원발생평가순위

- 금융감독원에서 손해보험사들의 민원발생지수를 기준으로 민원처리의 적정성을 평가한 순위이며, 상위순위일수록 상대적으로 민원처리과정이 양호함.

3) 2006년 하반기부터는 금융감독원에서 등급평가방식에 따른 결과만을 공표

10-3. 이용자편람

- 연결대상자회사
손해보험회사 (이하 손보사라 합니다)가 해당 회계연도말 현재 다른 회사의 발행
주식에 대하여 아래와 같이 소유하고 있는 경우 그 다른 회사를 연결대상자회사라고
합니다.
 - (1) 다른 회사에 대한 손보사의 지분율이 50% 초과하는 경우
 - (2) 다른 회사에 대한 손보사의 지분율이 30% 초과하면서 최대주주인 경우
 - (3) 손보사와 손보사의 종속회사 (종속회사의 종속회사 포함)가 합하여 (1),(2)에
규정된 방법으로 주식을 소유하거나 실질지배력을 보유함으로써 다른 회사를
지배하는 경우
- * 종속회사 : 위의 (1),(2)에서 말하는 "다른 회사"를 종속회사라 합니다.
- 비연결 자회사
손보사의 지분율이 15% 초과하면서 연결대상이 아닌 다른 회사를 비연결자회사라고
합니다.
- 주주배당률
주주배당률은 납입자본금에 대한 배당금액의 비율을 나타내는 것으로 아래의 산식
으로 산출합니다.
 - * 주주배당률 = 배당금액 / 납입자본금 × 100
- 주당배당액
주당배당액은 1주당 배당금액을 나타내는 것으로 아래의 산식으로 산출합니다.
 - * 주당배당액 : 배당금액 / 발행주식수
- 배당성향
배당성향은 세후 당기순이익에 대한 배당금액의 비율로 아래의 산식을 적용하여
산출합니다.
 - * 배당성향 = 배당금액 / 세후 당기순이익 × 100
(세후 당기순이익은 연결전 일반계정의 세후 당기순이익을 말함)
- 계약자배당전잉여금
계약자배당전잉여금이란 손보사의 회계년도중에 신규 발생한 계약자배당금을 제외한
책임준비금 (금리차보장배당 등의 소요액과 계약자배당금의 부리이자를 포함한 금액)
을 우선 적립한 후의 잔여액을 말하며 계약자배당은 이 금액을 기준으로 이루어집니다.
- 순사업비
지급경비에서 수입경비를 차감한 금액입니다.
 - * 지급경비 : 급여, 퇴직급여, 복리후생비, 일반관리비, 모집비 등
 - * 수입경비 : 수입손해조사비, 출재보험수수료, 출재이익수수료 등
- 장기환급금
만기환급금 + 개인연금지급금 + 개인연금배당금 + 장기해약환급금
- 보험영업이익
보험영업수익에서 보험영업비용을 차감한 금액입니다.
 - * 보험영업수익 : 보험료수익, 재보험금수익, 구상이익 등
 - * 보험영업비용 : 보험금비용, 재보험료비용, 사업비, 신계약비상각비, 환급금비용 등
- 투자영업이익
투자영업수익에서 투자영업비용을 차감한 금액입니다.
 - * 투자영업수익 : 이자수익, 배당금수익, 임대료수익, 수수료수익,
상품유가증권 처분, 평가이익 등
 - * 투자영업비용 : 배당금비용, 이자비용, 상품유가증권 처분, 평가손실 등
- 영업손익
보험영업이익 + 투자영업이익 - 책임준비금전입액 - 비상위험준비금전입액
- 당기순이익
영업손익 + 기타손익 + 특별계정손익 + 특별이익 - 특별손실 - 법인세비용

- 현금 및 예치금
현금, 예금, 단자어음, 금전신탁, 단체퇴직보험예치금, 선물거래예치금 등을 말합니다.
- 단기매매증권
단기매매증권은 단기매매차익을 위해 취득한, 매수와 매도가 적극적이고 빈번하게 이루어지는 유가증권을 말합니다.
- 만기보유증권
만기보유증권은 만기가 확정된 채무증권으로 상환금액이 확정되었거나, 확정이 가능한 채무증권을 말합니다.
- 매도가능증권
매도가능증권은 단기매매증권과 만기보유증권에 속하지 아니하는 유가증권 모두를 말합니다.
- 대출채권
경제적 실질이 이자수치를 목적으로 담보를 제공받거나 신용으로 일정기간동안 또는 동기간 종료시 원리금의 반환을 약정하고 자금을 대여하는 금액으로 콜론, 보험약관 대출, 유가증권담보대출, 부동산담보대출, 신용대출, 지급보증대출, 어음할인대출 등이 있습니다.
- 고정자산
유형자산 + 무형자산
 - * 유형자산 : 비품, 차량운반구
 - * 무형자산 : 영업권, 창업비, 개발비, 소프트웨어 등
- 유가증권평가손익
회계결산일 현재 보유하고 있는 유가증권의 장부가과 당해 회계년도말의 시가 또는 순자산가액과의 차이입니다.
(장부가는 총회 결산승인 후의 수정장부가를 의미합니다.)
- 보험계약준비금
책임준비금 + 비상위험준비금
 - ◎책임준비금 : 보험계약자 또는 수익자에게 장래에 보험금, 환급금, 배당금을 지급하기 위하여 적립한 금액입니다.
 - ▶지급준비금 : 대차대조표일 현재 보험금 등의 지급사유가 발생한 계약에 대해 소송에 계류중에 있는 금액과 이미 보험금 지급사유가 발생했으나, 보험금 지급금액의 미확정 등으로 아직 지급하지 않은 금액
 - ▶장기저축성보험료적립금 : 장기저축성보험의 만기환급금(중도환급금 포함) 및 해지환급금 등에 충당하기 위하여 적립하는 금액
 - ▶미경과보험료적립금 : 대차대조표일 현재 회수된 보험료 중 차기 이후에 속하는 미경과보험료 해당액으로 회수기일 미도래분에 대한 선수 보험료를 포함
 - ▶계약자배당준비금 : 계약자배당에 충당하기 위해 적립하는 금액으로 보험료 및 책임준비금 산출방법서와 금융감독위원장이 정하는 바에 의해 계산한 금액
 - ▶계약자이익배당준비금 : 계약자에게 배당하거나 계약자이익배당준비금 외의 책임준비금을 추가적으로 적립할 목적으로 법령이나 약관에 의해 영업성과에 따라 총액으로 적립하는 금액
 - ▶재보험료적립금 : 대차대조표일 이전에 발생한 장기보험계약으로 인하여 대차대조표일 이후에 타보험회사(출재사)에게 지불하여야 할 보험금의 현재가치에서 대차대조표일 후에 회수될 재보험료의 현재가치를 차감한 금액
 - ▶출재보험준비금 : 책임준비금 중 수재보험사로부터 회수가능한 금액
 - ◎ 비상위험준비금 : 비상위험에 대비하기 위하여 적립하는 준비금
- 특별계정
특별계정은 보험업법 제108조에서 정하고 있는 특별계정과 동일한 개념으로, 일반계정과 구분 운용 및 회계처리하기 위하여 설정하는 계정을 말합니다.

- 포지션

외국환업무 감독 규정에서 정한 외국환 포지션입니다.

- * 현물포지션 : 현물외화자산잔액 - 현물외화부채잔액
- * 선물포지션 : 선물외화자산잔액 - 선물외화부채잔액
- * 종합포지션 : 현물포지션 + 선물포지션

- 부실대출

부실대출은 총대출 중 고정, 회수의문 및 추정손실을 합한 것으로 손보사의 자산건전성을 측정할 수 있는 지표입니다.

1) 고정은 다음의 1에 해당하는 자산을 말합니다.

- 경영내용, 재무상태 및 미래현금흐름 등을 감안할 때 채무상환능력의 저하를 초래할 수 있는 요인이 현재화되어 채권회수에 상당한 위험이 발생한 것으로 판단되는 거래처(고정거래처)에 대한 자산
- 3월이상 연체대금을 보유하고 있는 거래처에 대한 자산중 회수예상가액 해당분
- 최종부도 발생, 청산·파산절차 진행 또는 폐업 등의 사유로 채권회수에 심각한 위험이 존재하는 것으로 판단되는 거래처에 대한 자산중 회수예상가액 해당부분
- "회수의문거래처" 및 "추정손실거래처"에 대한 자산중 회수예상가액 해당부분

2) 회수의문은 다음의 1에 해당하는 자산을 말합니다.

- 경영내용, 재무상태 및 미래현금흐름 등을 감안할 때 채무상환능력이 현저히 악화되어 채권회수에 심각한 위험이 발생한 것으로 판단되는 거래처에 대한 자산 중 회수예상가액 초과부분
- 3월이상 12월미만 연체대출금을 보유하고 있는 거래처에 대한 자산중 회수예상가액 초과부분

3) 추정손실은 다음의 1에 해당하는 자산을 말합니다.

- 경영내용, 재무상태 및 미래현금흐름 등을 감안할 때 채무상환능력의 심각한 악화로 회수불능이 확실하여 손실처리가 불가피한 것으로 판단되는 거래처에 대한 자산 중 회수예상가액 초과부분
 - 12월이상 연체대금을 보유하고 있는 거래처에 대한 자산중 회수예상가액 초과분
 - 최종부도 발생, 청산·파산절차 진행 또는 폐업 등의 사유로 채권회수에 심각한 위험이 존재하는 것으로 판단되는 거래처에 대한 자산 중 회수예상가액 초과부분
- 파생금융상품거래
- 통화, 채권, 주식 등 기초자산의 가격에 근거하여 그 가치가 결정되는 금융상품을 매매하거나 이로부터 발생하는 장래의 현금흐름을 교환하기로 하는 거래 및 기타 이를 이용하는 거래입니다.
- 1) 장내거래는 거래소가 정하는 방법 및 기준에 따라 행하여지는 파생금융상품거래
 - 2) 장외거래는 장내거래가 아닌 당사자간의 계약에 의한 파생금융상품거래
 - 3) 헷지거래는 기초자산의 손실을 감소 혹은 제거하기 위한 파생금융상품거래
 - 4) 트레이딩거래는 거래 목적이 헷지거래에 해당되지 않는 모든 파생금융상품거래

- ROA (Return on Assets)

보험회사의 총자산을 사용하여 이익을 어느 정도 올리고 있는가를 나타내는 보험회사의 이익창출능력으로 자산대비수익률이라고도 합니다.

- ROE (Return on Equity)

보험회사에 투자된 자본을 사용하여 이익을 어느 정도 올리고 있는가를 나타내는 보험회사의 이익창출능력으로 자기자본수익률이라고도 합니다.

- 지급여력비율

지급여력비율이란 보험계약자에 대한 채무를 안정적으로 확보키 위해 보험종목별 위험도에 따라 보험계약준비금에 더해 보유하여야 할 자산기준에 대한 순자산 비율을 말하고, 이는 보험회사 재무구조의 건전성을 나타내는 지표이며 다음과 같이 산출합니다.

◎ 지급여력비율 = (지급여력금액/지급여력기준금액) × 100

- ◎ 지급여력금액 : 납입자본금, 자본잉여금, 이익잉여금, 비상위험준비금 등의 합계액에서 미상각신계약비, 무형자산 등의 합계액을 차감한 금액으로 하며, 이는 보험회사가 보유하고 있는 순자산가치를 의미한다.
(보험업감독규정 7-1조에 의해 산출한다.)
- ◎ 지급여력기준금액 : 일반보험과 장기보험의 위험보험에 대한 보험료기준 산출액과 보험금기준 산출액 중 큰 금액의 합계액과 장기보험의 책임준비금

합산금액으로 하며, 이는 보험종목별 위험도에 따라 보험계약준비금에 더해 보유하여야 할 자산기준을 의미한다.
(보험감독규정 7-2조 제2항에 의해 산출한다.)

- 부실자산비율

가중부실자산 / 자산건전성 분류대상 자산 ×100

- ◎ 자산건전성 분류대상 자산 : 보험업감독규정 제 59조 2항에 따른 "자산건전성 분류기준"에 의하여 분류된 자산
- ◎ 가중부실자산 : 자산건전성 분류대상자산 중 건전성 분류에 따른 고정분류자산의 20%, 회수의문분류자산의 50%, 추정손실분류자산의 100% 상당액을 합한 금액

- 유동성비율

유동성비율은 손보사의 지급능력을 표시하는 지표로 그 비율이 높을수록, 고객의 인출요구에 대한 지급능력이 높다는 것을 의미합니다.

- 위험가중자산

위험가중자산이란 보유자산의 신용도 (예시 : 채권발행기관의 신용도, 차주의 신용도 등) 및 자산의 성격별로 예상 손실액을 추정한 것을 말하며, 총자산 중 미상각신계약비 및 영업권을 제외한 자산에 대해 감독원장이 별도로 정하는 기준에 따라 자산별 위험가중치를 부과하여 산출합니다.

통상적으로 위험가중치는 과거 경험율을 기초로 결정됩니다.

<참고> 위험가중자산 산정 기준

자 산 의 분 류	위 험 가 중 치 기 준
1. 현·예금	
가. 현금	0%
나. 당좌예금	10%
다. 보통예금	제 1금융권 : 10%, 제 2금융권 : 50%
라. 정기에금	제 1금융권 : 10%, 제 2금융권 : 50%
마. 정기적금	제 1금융권 : 10%, 제 2금융권 : 50%
바. 기타예금	
- 상호부금	제 1금융권 : 10%, 제 2금융권 : 50%
- 표지어음	제 1금융권 : 10%, 제 2금융권 : 100%
- 발행어음	50%
- 보증어음	제 1금융권 : 20%, 제 2금융권 : 50%, 기타 : 100%
- CD	10%
- CMA	50%
- MMDA	20%
- RP	제 1금융권 : 20%, 제 2금융권 : 50%
- 외화예금	10%
- 기타	10%
사. 금전신탁	50%
아. 단체퇴직보험예치금	20%
자. 선물거래예치금	20%
차. 기타예치금	50%
2. 단기매매증권	

자 산 의 분 류	위 험 가 중 치 기 준
가. 주식	100%
나. 국공채	
- 국채	0%
- 공채	10%
다. 특수채	10%
- 한국은행	0%
- 정부출자기관, 공공기관	10%
- 제 1금융권(특수은행채권 등)	20%
- 제 2금융권(카드채권 등)	50%
라. 회사채	
- 보증회사채	공공기관:10%, 제1금융권:20%, 제2금융권:50%, 기타:100%
- 무보증회사채	신용평가등급 A등급이상 50%, 기타 100%
마. 수익증권	
- 개발신탁	20%
- 공사채형	50%
- 주식형	50%
- MMF	50%
- 기타	100%
바. 해외유가증권	
(1) 해외주식	100%
(2) 해외채권	
- 우리나라 정부, 한국은행, 및 OECD국 정부, 중앙은행이 발행 또는 보증	0%
- 국내 공공기관, OECD국 공공 부문 및 OECD국을 제외한 국가의 정부, 중앙은행이 발행 또는 보증	10%
- 국내 제1금융권 보증, OECD국 은행 및 OECD국을 제외한 국가의 공공부문이 발행 또는 보증	20%
- 국내 제2금융권 보증	50%
- 국제신용평가기관(S&P, Moody's) 으로부터 A등급이상을 받은 채권	50%
- 상기 이외의 해외채권 및 위 분류 대상중 국제신용평가기관, Moody's)으로부터 투자부적격 판정을 받은 채권	100%
(3) 기타 해외유가증권	100%
사. 신종유가증권	100%
아. 기타유가증권	
- 투자일임유가증권	100%
- 기타	100%
3. 매도가능증권	
가. 주식	100%
나. 출자금	100%
다. 국공채	
- 국채	0%
- 공채	10%
라. 특수채	
- 한국은행	0%

자 산 의 분 류	위 험 가 중 치 기 준
<ul style="list-style-type: none"> - 정부출자기관, 공공기관 - 제 1금융권(특수은행채권 등) - 제 2금융권(카드채권 등) 	10% 20% 50%
마. 회사채 <ul style="list-style-type: none"> - 보증회사채 - 신용평가등급 A등급 이상 - 기타 	공공기관:10%, 제1금융권:20%, 제2금융권:50%, 기타:100% 50% 100%
바. 수익증권 <ul style="list-style-type: none"> - 개발신탁 - 공사채형 - 주식형 - MMF - 기타 	20% 50% 50% 50% 100%
사. 해외유가증권 <ul style="list-style-type: none"> (1) 해외주식 (2) 해외채권 <ul style="list-style-type: none"> - 우리나라 정부, 한국은행, 및 OECD국 정부, 중앙은행이 발행 또는 보증 - 국내 공공기관, OECD국 공공 부문 및 OECD국을 제외한 국가의 정부, 중앙은행이 발행 또는 보증 - 국내 제1금융권 보증, OECD국 은행 및 OECD국을 제외한 국가의 공공부문이 발행 또는 보증 - 국내 제2금융권 보증 - 국제신용평가기관(S&P, Moody's) 으로부터 A등급이상을 받은 채권 - 상기 이외의 해외채권 및 위 분류 대상중 국제신용평가기관, Moody's) 으로부터 투자부적격 판정을 받은 채권 (3) 기타 해외유가증권 	100% 0% 10% 20% 50% 50% 100% 100%
아. 신종유가증권	100%
사. 기타유가증권 <ul style="list-style-type: none"> - 투자일임유가증권 - 기타 	100% 100%
4. 만기보유증권 <ul style="list-style-type: none"> 가. 국공채 <ul style="list-style-type: none"> - 국채 - 공채 나. 특수채 <ul style="list-style-type: none"> - 한국은행 - 정부출자기관, 공공기관 - 제 1금융권(특수은행채권 등) - 제 2금융권(카드채권 등) 다. 회사채 <ul style="list-style-type: none"> - 보증회사채 - 무보증회사채(관계회사포함) 라. 수익증권 <ul style="list-style-type: none"> - 개발신탁 	0% 10% 0% 10% 20% 50% 공공기관:10%, 제1금융권:20%, 제2금융권:50%, 기타:100% 신용평가등급 A등급이상: 50%, 기타: 100% 20%

자 산 의 분 류	위 험 가 중 치 기 준
<ul style="list-style-type: none"> - 공사채형 - 주식형 - MMF - 기타 	50% 50% 50% 100%
마. 해외유가증권 (1) 해외채권 <ul style="list-style-type: none"> - 우리나라 정부, 한국은행, 및 OECD국 정부, 중앙은행이 발행 또는 보증 - 국내 공공기관, OECD국 공공 부문 및 OECD국을 제외한 국가의 정부, 중앙은행이 발행 또는 보증 - 국내 제1금융권 보증, OECD국 은행 및 OECD국을 제외한 국가의 공공부문이 발행 또는 보증 - 국내 제2금융권 보증 - 국제신용평가기관(S&P, Moody's) 으로부터 A등급이상을 받은 채권 - 상기 이외의 해외채권 및 위 분류 대상중 국제신용평가기관, Moody's) 으로부터 투자부적격 판정을 받은 채권 (2) 기타 해외유가증권	0% 10% 20% 50% 50% 100% 100%
바. 신종유가증권	100%
사. 기타유가증권	
<ul style="list-style-type: none"> - 투자일임유가증권 - 기타 	100% 100%
5. 지분법 적용 투자주식	
가. 주식	100%
나. 출자금	100%
6. 대출채권	대손충당금, 현금할인차 차감전 기준으로 산출
가. 콜론	제1금융권:20%, 제2금융권:50%
나. 보험약관대출금	0%
다. 유가증권담보대출금	50%
라. 부동산담보대출금	주택:50%, 기타 100%
마. 신용대출금	
<ul style="list-style-type: none"> - 신용평가등급 A등급 이상 - 기타 	50% 100%
바. 어음할인 대출금	100%
사. 지급보증대출금	
<ul style="list-style-type: none"> - 정부 또는 한국은행 보증 - 공공기관 보증 - 제1금융권 보증 - 제2금융권 보증 - 기타 보증 	0% 10% 20% 50% 100%
아. 기타대출금	
<ul style="list-style-type: none"> - CP - 주택보험대출금 - 사모사채 - 기타 	100% 50% 신용평가등급 A등급 이상 50%, 기타 100% 100%

자 산 의 분 류	위 험 가 중 치 기 준
5. 부동산	100%
II. 비운용자산	
가. 보험미수금 (거래처별 보험미지급금 차감후)	100%
나. 기타비운용자산	100%
III. 총 자 산	

[작성요령]

- 1) 부동산은 감가상각누계액 및 가치하락손실충당금 차감전 기준이며,
비운용자산은 대손충당금과 감가상각누계액 차감전 기준임
 - 2) 비운용자산과 총자산은 미상각신계약비, 영업권 및 퇴직보험 특별계정자산을 제외한 금액
 - 3) 사모사채는 회사채 위험가중기준 적용
 - 4) 비운용자산 중 보험미수금의 대상자산은 거래처별로 보험미지급금을 차감한 금액임
- 발생손해율
발생손해액 / 경과보험료 ×100
 - 순사업비율
사업비 / 경과보험료 ×100
* 사업비는 손익계산서 상의 순사업비
 - 운용자산수익율
투자영업손익 / 경과운용자산 ×100
* 투자영업손익 = 투자수익 - 투자비용
* 경과운용자산 = (기초운용자산 + 기말운용자산 - 순투자수익) ÷ 2
 - 현금수지차비율
* 현금수지차 : 보험영업수지차(보유보험료 - 순보험금 - 장기환급금 - 사업비) +
보험영업외수지차(투자영업수지차 + 영업외수지차 + 특별손익) -
보험미수금증가액 + 보험미지급금증가액
 - 임직원당 거수 원수보험료
임직원 거수 원수보험료 / 평균 임직원수
 - 모집인당 거수 원수보험료
모집인 거수 원수보험료 / 평균 모집인수
 - 대리점당 거수 원수보험료
대리점 거수 원수보험료 / 평균 대리점수
 - 퇴직급여충당금비율
퇴직급여충당금 잔액 / 전직원 일시퇴직시 소요되는 퇴직금 ×100
 - 유가증권평가손익
유가증권 평가손익은 회계결산일 현재 보유하고 있는 유가증권의 장부가과 당해 회계연도말의 공정가액 또는 순자산가액과의 차이를 의미합니다.
* 장부가는 총회 결산승인후의 수정장부가를 의미합니다.
 - 특별계정
특별계정은 보험업법 제19조의2에서 정하고 있는 특별계정과 동일한 개념으로,
일반계정과 구분 운용 및 회계처리하기 위하여 설정하는 계정을 말합니다.
보험업회계처리준칙에서는 구분계정으로 표기됩니다.
 - 특수관계인
특수관계인은 증권거래법 시행령 제10조의3의 제2항에 해당하는 자로서, 최대주주
또는 주요주주의 직계존비속 등 친족 및 그들과 합산하여 30%이상을 출자 또는 사실상
영향력을 행사하고 있는 경우 당해 법인·기타 단체와 그 임원 등을 말합니다.

- 특수관계회사

특수관계회사라 함은 보험감독규정 별표 6에서 정하는 특수관계자 중 동일인과 그 친족이 임원의 과반수이상이거나 출연금의 50%이상을 출연하였거나 그 중 1인이 설립자로 되어있는 비영리법인·조합·단체를 말합니다.

- 신용평가등급

신용평가 전문기관에서 정한 등급을 의미하며, 평가등급으로는 채무의 상환능력을 평가한 장, 단기 신용등급 등이 있습니다. 장기신용등급은 장기 채무 상환능력 및 상환불능 위험, 투자자에 법적인 보호정도 등을 나타내는 것이며, 단기신용등급은 1년미만 단기채무 상환능력 및 상환불능위험 등을 나타냅니다. 각 신용평가기관별로 신용등급의 체계는 다르게 표현될 수 있습니다.

예시) 외국 주요 신용평가 전문기관 등급표

장기	투자적격 등급	Aaa ~ Baa3 (10등급)	AAA ~ BBB- (10등급)	AAA ~ BBB (4등급)
	투자부적 격등급	Ba1 ~ C (9등급)	BB+ ~ D (12등급)	BB ~ C (5등급)
단기	투자적격 등급	P-1 ~ P-3 (3등급)	A-1 ~ A-3 (3등급)	A1 ~ A3 (3등급)
	투자부적 격등급	NP	B ~ D	B ~ C (2등급)

- 평가기준

① A++, A+(Superior)

: A.M. Best의 기준에 의하면 최고의 재무건전성(Super Financial Strength)를 가지고 있어 계약자에 대한 의무(Obligation)를 충족하는데 있어서 향후 아무런 문제가 없을 것으로 예상됨
(has a very strong ability to meet their ongoing obligation to policyholders)

② A, A-(Excellent)

: A.M. Best의 기준에 의하면 탁월한 재무건전성(Excellent Financial Strength)를 가지고 있어 계약자에 대한 의무(Obligation)를 충족하는데 있어서 향후 아무런 문제가 없을 것으로 예상됨
(has a strong ability to meet their ongoing obligation to policyholders)

③ B++, B+(Very Good)

: A.M. Best의 기준에 의하면 우수한 재무건전성(Very Good Financial Strength)를 가지고 있어 계약자에 대한 의무(Obligation)를 충족하는데 있어서 향후 문제가 없을 것으로 예상됨
(has a good ability to meet their ongoing obligation to policyholders)

④ B, B-(Fair)

: A.M. Best의 기준에 의하면 적절한 재무건전성(Fair Financial Strength)를 가지고 있어 계약자에 대한 의무(Obligation)를 충족할 능력이 있는 것으로 예상되지만
(has an ability to meet their ongoing obligation to policyholders) 경제상황이나 Underwriting 조건이 급격히 변화한다면 취약할(Vulnerable) 수도 있음

⑤ C++, C+(Marginal)

: A.M. Best의 기준에 의하면 최소한의 재무건전성(Marginal Financial Strength)를 가지고 있어 계약자에 대한 현재의 의무(Current Obligation)를 충족할 능력이 있

는 것으로 예상되지만 (has an ability to meet their ongoing obligation to policyholders) 경제상황이나 Underwriting 조건이 급격히 변화한다면 취약할 (Vulnerable) 수도 있음

⑥ C, C-(Weak)

: A.M. Best의 기준에 의하면 취약한 재무건전성(Weak Financial Strength)를 가지고 있어 계약자에 대한 현재의 의무(Current Obligation)를 충족할 능력이 있는 것으로 예상되지만 (has an ability to meet their ongoing obligation to policyholders) 경제상황이나 Underwriting 조건이 급격히 변화한다면 매우 취약할 (Very Vulnerable) 수도 있음

⑦ D (Poor)

: A.M. Best의 기준에 의하면 재무건전성이 형편없이 취약하여(Poor Financial Strength) 계약자에 대한 현재의 의무(Current Obligation)를 충족할 능력이 없는 것으로 예상되며 (has Not an ability to meet their ongoing obligation to policyholders) 경제상황이나 Underwriting 조건이 급격히 변화한다면 극도로 취약할(Extremely Vulnerable) 수도 있음

⑧ E (Under Regulatory Supervision)

: A.M. Best의 기준에 의하면 보험감독기구(Insurance Regulatory Authority)의 감독이 필요한 상태로 아직 청산(Liquidation)의 대상이 되지는 않음

⑨ F (In Liquidation)

: A.M. Best의 기준에 의하면 법원에 의해 청산명령이 내려져 있는 상태를 말함

⑩ S (Rating Suspended)

: A.M. Best의 기준에 매우 심각한 상황이 발생하여 적절한 정보를 제공하지 못하여 Rating 자체를 낼 수 없는 상황을 말함