

FY 2003

LG화재해상보험주식회사의 현황



목 차

1. 일 반 현 황

- 1-1. 선언문
- 1-2. 경영방침
- 1-3. 연혁 · 추이
- 1-4. 보험계약시 유의사항
- 1-5. 조직
 - 1) 조직도
 - 2) 영업조직
- 1-6. 임직원 현황
- 1-7. 모집조직 현황
 - 1) 모집인
 - 2) 대리점
- 1-8. 자회사
 - 1) 연결대상 자회사
 - 2) 비연결 자회사
- 1-9. 자본금
- 1-10. 대주주
- 1-11. 주식 소유 현황
- 1-12. 계약자 배당
- 1-13. 주주 배당
- 1-14. 주식 매수선택권 부여내용

2. 경 영 실 적

- 2-1. 개요
- 2-2. 손익발생원천별 실적

3. 재 무 상 황

- 3-1. 개요
 - 1) 일반계정
 - 2) 특별계정
- 3-2. 대출금 운용
 - 1) 대출금 운용 방침
 - 2) 담보별 대출금
 - 3) 업종별 대출금
 - 4) 용도별 대출금
 - 5) 중소기업 대출금
- 3-3. 유가증권투자 및 평가손익
- 3-4. 부동산 보유현황
- 3-5. 보험계약준비금 적립
- 3-6. 외화자산 · 부채
 - 1) 형태별 현황
 - 2) 국가별 주요 자산운용 현황
 - 3) 포지션 현황
- 3-7. 대손상각 및 대손충당금
 - 1) 대손충당금내역
 - 2) 대출금 등의 상각액
- 3-8. 부실대출 현황
 - 1) 부실대출 현황
 - 2) 거액부실대출 현황
 - 3) 신규발생 법정관리업체 등 현황

- 3-9. 각주거래 및 파생금융상품 현황
 - 1) 각주거래
 - 2) 파생금융상품 현황
- 3-10. 보험계약현황
- 3-11. 재보험 현황

4. 경 영 지 표

- 4-1. 자본적정성 지표
- 4-2. 자산건전성 지표
 - 1) 부실자산비율
 - 2) 위험가중자산비율
- 4-3. 수익성 지표
 - 1) 손해율
 - 2) 순사업비율
 - 3) 운용자산이익율
 - 4) ROA
 - 5) ROE
- 4-4. 유동성 지표
 - 1) 유동성 비율
 - 2) 현금수지차 비율
- 4-5. 생산성 지표
 - 1) 임직원당 원수보험료
 - 2) 모집인당 원수보험료
 - 3) 대리점당 원수보험료
- 4-6. 기타지표
- 4-7. 신용평가등급

5. 위 험 관 리

- 5-1. 개요
- 5-2. 보험위험 관리
- 5-3. 신용위험 관리
- 5-4. 시장위험 관리
- 5-5. 유동성위험 관리

6. 기 타 경 영 현 황

- 6-1. 자회사 경영실적
 - 1) 자회사 재무 및 손익 현황
 - 2) 자회사 관련 대출채권 등 현황
- 6-2. 타금융기관과의 거래내역
- 6-3. 내부통제
- 6-4. 기관경고 및 임원 문책사항
- 6-5. 수시공시사항
- 6-6. 임직원 대출 잔액
- 6-7. 사외이사 등에 대한 대출 및 기타 거래내역
 - 1) 대출 현황
 - 2) 기타 주요 거래내역
- 6-8. 기부금현황
- 6-9. 민원발생현황

7. 재 무 제 표

- 7-1. 감사보고서
- 7-2. 대차대조표
- 7-3. 손익계산서

- 7-4. 이익잉여금(결손금) 처분 계산서
- 7-5. 현금흐름표
- 7-6. 주석사항
- 7-7. 연결재무제표 감사보고서
- 7-8. 연결대차대조표
- 7-9. 연결손익계산서
- 7-10. 연결이익잉여금(결손금) 처분계산서
- 7-11. 연결현금흐름표
- 7-12. 연결재무제표 주석사항

8. 주요 경영현황 요약

9. 기타

- 9-1. 임 원
- 9-2. 지점 및 영업소망
- 9-3. 이용자 편람

1. 일 반 현 황

1-1. 선언문

고객 여러분 안녕하십니까?

2003년 경영공시를 통해 당사의 경영현황 및 성과 전반에 관한 사항을 소개하게 된 것을 기쁘게 생각하며, 그간 저희 LG화재의 발전에 변함없는 관심과 성원을 보내주신 고객 여러분께 깊이 감사드립니다.

본 자료는 관련법규에 따라 작성되었으며, 저희 회사의 경영전반에 대한 진실한 내용을 다루고 있어 회사의 현황을 투명하게 보여드릴 수 있을 것으로 기대합니다.

2003년도중 당사는 전년대비 5% 성장한 2조 7,067억원의 원수보험료를 거수하였고 시장점유율은 0.2% 증가한 13.7%를 달성하였습니다. 이를 통해 세후당기순이익 414억을 실현하고, 비상위험준비금 196억원을 적립하여 재무구조의 안정성을 더욱 높였으며, 총자산은 4조 469억으로 전년대비 3,001억 증가하였습니다.

또한 당사의 경영성과와 서비스의 우수성을 인정받아 한국표준협회로부터 한국서비스 대상을 수상하였으며, 경제주간지 '한겨레 이코노미21'에서 시행한 기업투명성 조사에서 전체 기업 중 5위, 금융업종 중에서 1위를 차지하기도 하였습니다.

당사는 지속적인 VISION 추진으로 '일등보험금융그룹'을 실현하고자 하는 도전의지를 담아, [VIC 21]를 경영 슬로건으로 천명하였습니다. 2004년 당사는 [VIC 21] 전략의 철저한 실천을 위해 '質에 기반한 성장', 'CS TOP 기반 구축', '경영효율성 제고'를 전략과제로 중점 추진해 나가겠습니다.

언제나 고객 여러분의 변함없는 관심과 성원을 부탁드립니다. 여러분의 건승과 가정의 행복을 진심으로 기원합니다.

감사합니다.

2004년 6월 30일
LG화재해상보험주식회사
대 표 이 사 이 기 영

1-2. 경영방침

경 영 이 념

- 고객을 위한 가치 창조
- 인간 존중의 경영

경 영 방 침

- Vision에 기반한 경영
- 경영구조 개선과 수익성 향상
- 고객중심 경영 실현
- 도전적 기업문화 창출

1-3. 회사의 연혁

1) 설립경과 및 설립 이후의 변동상황

1958. 12. 16	범한해상보험주식회사 설립등기
1959. 1. 27	범한해상보험주식회사 창립 서울 중구 태평로2가 28에서 업무개시
1967. 3. 27	자동차보험 인가
1970. 4. 3	럭키금성그룹 범한 주식 인수
1970. 5. 4	사옥 준공(서울 중구 소공동 77)
1976. 6. 23	기업공개(자본금 10억원)
1978. 7. 28	런던주재사무소 개설
1982. 7. 24	사옥이전(서울 종로구 인사동 194-27 태화빌딩)
1983. 9. 9	사업목적에 자동차보험 추가
1986. 11. 29	럭키금성 다동빌딩 사옥 준공(서울 중구 다동 85)
1987. 7. 24	뉴욕주재사무소 개설
1988. 10. 31	동경주재사무소 개설
1990. 4. 5	미국지점 개소
1992. 9. 25	자카르타 주재사무소 개설
1995. 1. 4	중국 천진사무소 설치
1996. 2. 2	북경 주재사무소 설치
1999. 9. 1	수원중앙지점, 인천중앙지점 설치
1999. 9. 30	LG증권에서 구자원으로 최대주주 변동
2000. 3. 31	울산지점, 익산지점, 홍성지점 폐지
2001. 1. 31	북부지점, 안산지점, 인천중앙지점, 춘천지점, 대구중앙지점, 경주지점, 목포지점 폐지
2001. 12. 21	은평지점, 수원중앙지점 폐지
2003. 2. 25	상하이 주재사무소 설치
2003. 11. 1	익산지점 설치
2004. 1. 30	강남지점, 광주지점 이전

2) 상호의 변경

1959. 1. 27	범한해상보험주식회사로 창립
1962. 6. 21	범한해상화재보험주식회사로 변경
1982. 7. 10	범한화재해상보험주식회사로 변경
1988. 6. 21	럭키화재해상보험주식회사로 변경
1995. 6. 1	엘지화재해상보험주식회사로 변경

3) 합병, 영업양수 또는 영업양도

"해당사항 없음"

4) 경영활동과 관련된 중요한 사실의 발생

1958. 12. 13	창립총회 개최
1959. 1. 27	범한해상보험주식회사 창립
1967. 3. 27	자동차보험 인가
1967. 4. 1	한국자동차보험 공영사 가입
1983. 9. 27	자동차보험 영위 인가 획득
1987. 9	손보사 경영실적평가 1위
1988. 9	손보사 경영실적평가 2년연속 1위
1989. 9	손보사 경영실적평가 3년연속 1위
1990. 2. 20	그룹 새 경영이념 선포
1990. 7. 16	소련국영보험사 '잉고스트라크'와 업무협정 체결
1990. 10. 19	중국인민보험공사와 업무협정 체결
1991. 5. 1	야간보상서비스센터 개설
1991. 5. 9	SUN ALLIANCE그룹과 영업협정 체결
1992. 4. 2	고객의 달 행사 최초 실시
1992. 8. 3	럭키화재 배구단 창단
1993. 1. 25	베트남 국영보험사 바오비에트사와 업무협정 체결
1993. 9. 20	멕시코 최대손생보사인 그루포 내셔널 프로빈셜사와 업무협정
1993. 11. 19	러시아연방 최대국영보험사인 로스고스트라크사와 상호호혜 업무협정
1994. 9. 15	제1회 대한민국 기업문화상 최우수상 수상
1994. 11. 24	중국 태평양보험공사와 업무대행협정 체결
1995. 2. 13	베트남 바오민사와 업무협정 체결
1995. 4. 6	자카르타에서 국제위험관리세미나 개최
1995. 4.	보험감독원 경영평가에서 최우수등급(AA)
1996. 3. 18	<도약2005>경영구상 발표
1996. 4. 17	인도의 뉴인디아보험회사, 스리랑카의 세일린코보험회사와 업무협정 체결

1996. 6. 24	INI(International Network of Insurance)가입으로 세계적 보험 서비스망 구축
1996. 9. 2	인터넷 홈페이지 개설
1996. 10. 22	중국 북경에서 위험관리세미나 실시
1996. 11. 20	라오스 AGL사와 업무협정 체결
1997. 5. 27	독일 알리안츠그룹과 업무협정체결
1997. 10. 21	제2회 내외경제신문 보험대상 서비스 부문 수상
1997. 11. 6	97년 상반기 투자수익률 손생보 통틀어 1위(11.25%)
1997. 12. 4	인도네시아 합작법인, LG SIMAS Insurance 개소식
1998. 4. 18	국내보험업계최초로 A.M.Best사로부터 신용등급 A ⁺ (Excellent) 획득
1998. 5. 28	보험감독원 경영평가에서 최고 AA등급 획득
1998. 6	사랑나누기 5개 일간지 히트상품(경향, 문화, 국민, 서울, 제일경제)
1998. 8. 1	임원직위명 변경(이사, 이사대우→상무보)
1998. 11	강북고객서비스센터 설치를 시작으로 고객센터센터 전국 확대
1998. 12. 24	유상증자 실시 (자본금 217억원 → 300억원)
1999. 3	24시간 긴급출동보상서비스 실시
1999. 7. 10	주식 액면분할 (1주의 금액 5,000 →500원)
1999. 8.	인터넷 보험전문 쇼핑몰 <LG ensurance Mall> 오픈
1999. 9. 7	2년 연속 美 보험평가기관인 A.M.Best사로부터 신용등급 A ⁺ (Excellent) 획득
1999. 11. 1	계열분리 인가
1999. 11. 25	임원 직위명 변경(상무보 →이사)
2000. 1. 17	럭키생명보험(주) 출자(500억)
2000. 5. 12	美신용평가기관인 Standard & Poor's 사로부터 신용등급 A ⁺ (Strong)획득
2000. 9. 19	3년 연속 美 보험평가기관인 A.M.Best사로부터 신용등급 A ⁺ (Excellent) 획득
2000. 12. 20	한국생산성본부에서 실시한 손해보험부문간 국가고객만족도지수 (NCSI) 조사에서 1위 달성
2002. 9. 25	美 보험평가기관인 A.M.Best사로부터 신용등급 A ⁺ (Excellent) 획득
2002. 12. 20	능률협회 실시 2002년 고객만족 경영대상 혁신부문 최우수상 수상
2003. 5. 26	2003한국서비스대상 손해보험부문 대상 수상
2003. 5. 30	2003 상반기 서경 베스트 히트 상품 선정 - LG화재 매직카 자동차보험
2003. 10. 20	2년연속 A.M.Best 경영평가 A ⁺ (Excellent) 등급 획득
	美신용평가기관인 Standard & Poor's 사로부터 신용등급 BBB(Stable Outlook)획득

1-4. 보험계약시 유의사항

1) 보험계약자의 자필서명

- ① 보험계약청약서는 반드시 계약자께서 기재사항을 사실대로 빠짐없이 기재하시고 자필서명하여 주시기 바랍니다.
- ② 보험가입시 청약서상의 질문사항에 사실대로 기재하시고 보험계약기간 중 직업의 변경이나 위험이 뚜렷하게 증가했을 때는 회사에 알려주셔야 합니다.
 - 보험에 가입하실 때
피보험자의 직업, 과거병력 등 청약서상 질문사항은 보험료 산정이나 보험계약 인수에 중요한 자료로서 허위 또는 부실하게 알렸을 경우에는 불이익을 받을 수 있습니다.
 - 보험에 가입하신 후
직업 또는 직무의 변경, 건물내에서 영위하는 직업 또는 작업의 내용이 바뀔 때 등 위험이 뚜렷이 증가할 때는 지체없이 회사에 알리고 보험증권에 확인을 받아야 합니다.
- ③ 주소변경시 회사에 지체없이 알려야 합니다.

2) 보험료 미납시 계약해지

보험계약자는 주소 또는 연락처가 변경될 경우 이를 지체없이 회사에 알려야 합니다. 만약 알리지 않은 경우 회사가 알고 있는 최종 주소로 알린 사항은 계약자에게 도달한 것으로 봅니다.

3) 계약의 무효

다음의 한가지에 해당하는 경우 회사는 보험계약을 무효로 할 수 있습니다.

- 사기행위
- 타인의 사망을 보험금 지급사유로 하는 보험계약에서 계약체결시 피보험자의 서면에 의한 동의를 얻지 않은 경우
- 보험계약시 보험목적에 이미 손해가 발생했거나 그 원인이 생긴 것을 알면서 이를 회사에 알리지 않은 경우

4) 사기 등에 의한 보험계약 체결

보험금을 부당하게 받을 목적으로 자신 및 타인의 신체나 생명을 해치는 행위는 보험금을 지급받을 수 없으며 사법당국의 조사로 반드시 처벌받게 됩니다.

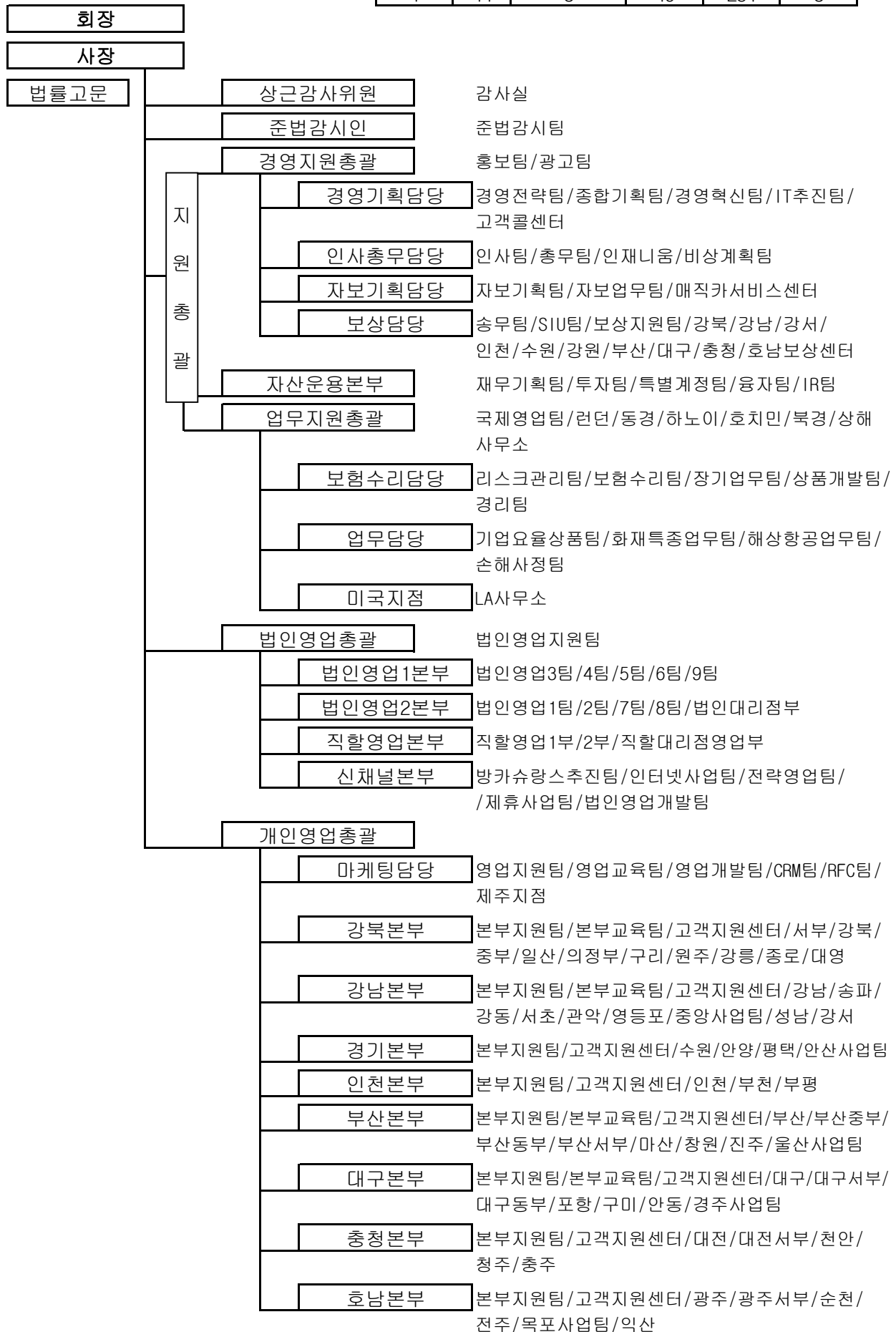
5) 중도해지시 고려하셔야 할 사항

보험계약자가 납입하시는 보험료는 다른 가입자에 대한 보험금으로 지급되고 일부는 회사의 보험계약체결 및 유지에 필요한 경비로 사용되므로 중도에 보험계약을 해지하면 해약환급금이 이미 납입한 보험료보다 적거나 없을 수도 있습니다.

1 - 5 조 직

1)조직도 (2004.5.31)

실	팀	영업본부	부/지점	영업소	해외
1	44	8	49	251	8



2) 영업조직

(2004년 5월 31일 현재)

(단위 : 개)

구 분	지 점	영 업 소	기타 사무소	계
국 내	49	251		300
국 외	1		8	9
계	50	251	8	309

주) 국내의 지점에는 본점이 1개 점포로 포함되어 있음.

1-6. 임직원 현황

(2004년 5월 31일 현재)

(단위: 명)

구 분		2004.5월말	2003.5월말
임 원	상 근	4	4
	사외이사	4	4
	이사대우	12	10
일반직원	책 임 자	654	597
	사 원	1,820	1,901
기 타 직 원		40	46
소 계		2,534	2,562
해외근무 직 원	국내파견직원	10	8
	국외현지채용직원	0	0
합 계		2,544	2,570

주) 기타직원은 별정직원을 말함.

1-7. 모집조직 현황

(2004년 5월 31일 현재)

(단위 : 명, 개)

구 분		2004. 5월말	2003. 5월말
모 집 인		9,929	6,369
대리점	개인	7,794	7,765
	법인	396	369
	합계	8,190	8,134
금융기관대리점	은행	13	
	증권	6	
	상호저축은행		
	신용카드사		
	계	19	0

1-8. 자회사

1) 연결대상 자회사

(2004년 6월 10일 현재)

(단위 : 억원, 주, %)

회 사 명	소 재 지	주요업무	설립년월일	자 본 금	소유주식수	소유비율
럭키생명보험(주)	부산시 동구	생명보험	'88. 2. 22 (2000.1.17)	1,391	10,000,000	35.95%
PT. LG Insurance Indonesia	인도네시아 자카르타	손해보험	'97. 9. 1	Rp 320억	224	70%

주) 설립년월일과 취득년월일이 다른 경우에는 취득년월일을 ()안에 표시함.

2) 비연결 자회사

(2004년 6월 10일 현재)

(단위 : 억원, 주, %)

회 사 명	소 재 지	주요업무	설립년월일	자 본 금	소유주식수	소유비율
럭키자동차보험 손해사정(주)	서울시 영등포구	손해사정업	'93. 3. 8	3	60,000	100%

주1) 설립년월일과 취득년월일이 다른 경우에는 취득년월일을 ()안에 표시함.

2) 타회사 자본금의 10%를 초과한 경우만 기재

1-9. 자본금

(단위 : 주, 억원)

연월일	주식의 종류	발행주식수	증자금액	증자내용	증자후자본금	비고
'98.12.24	보통주	1,657,535	83	국내유상증자	300	
'99. 7.10	보통주	0				액면분할

1-10. 대주주

(2004년 3월 31일 현재)

(단위 : 주, %)

주 주 명	소유주식수	소유비율(%)
구자원 외 19명	14,479,820	24.13
LG화재 자사주	4,479,100	7.47
SSB-SMALLCAP	3,000,000	5.00
현대해상	2,791,950	4.65
삼성생명보험	2,023,916	3.37
LG 투자증권	1,665,000	2.78
우리사주조합	1,364,596	2.27
MSCOP-PLEDGEE OF 12671	1,327,120	2.21
GOLDMAN SACHS INT'L LTD	1,291,330	2.15
ALLIED DUNBAR ASSURANCE	1,159,150	1.93
KUWAIT INVESTMENT AUTHOR	1,035,000	1.73
MSCOP-PLEDGEE OF 12676	657,510	1.10

주) 1% 이상 보유

1-11. 주식 소유 현황

(2004년 3월 31일 현재)

(단위 : 주, %)

구 분	주 주 수		소 유 주 식 수	
		비율 (%)		비율 (%)
정부 및 정부관리기업체	0	0.00	0	0.00
은행	47	0.36	3,852,822	6.42
보험회사	8	0.06	9,401,666	15.67
증권회사	25	0.19	2,943,736	4.91
투자신탁회사	11	0.08	148,900	0.25
기타법인	72	0.55	796,969	1.33
개인 및 기타	12,882	98.24	27,723,386	46.21
외국인	68	0.52	15,132,521	25.22
합 계	13,113	100.00	60,000,000	100.00

주) 정부관리기업체중 은행업무를 영위하는 기관은 은행으로 분류

1-12. 계약자 배당

(단위 : 원, %)

구 분		2003년도						2002년도					
		이자율차	배당률	사업비차	배당률	위험율차	배당률	이자율차	배당률	사업비차	배당률	위험율차	배당률
일반계정	노후안심	198,292,055	0.08%	123,430,656	13.00%	73,883,005	10.00%	530,820,000	0.04%	104,897,000	13.00%	104,123,000	15.00%
	홍련인생	-	0.00%	3,875,841	13.00%	3,939,876	10.00%	132,130,000	0.00%	167,000	13.00%	5,698,000	15.00%
	실버그린	31,451,954	0.08%	26,646,808	13.00%	24,173,105	10.00%	84,472,000	0.04%	31,816,000	13.00%	35,063,000	15.00%
	신실버그린	31,359,800	0.08%	39,791,099	13.00%	27,645,100	10.00%	79,118,000	0.04%	49,710,000	13.00%	42,522,000	15.00%
	실버그린 II	14,364,126	0.08%	27,371,482	13.00%	19,816,262	10.00%	26,797,000	0.04%	35,025,000	13.00%	30,512,000	15.00%
	실버그린 III	11,665,820	0.08%	27,887,228	13.00%	20,011,343	10.00%	13,198,000	0.04%	37,331,000	13.00%	30,636,000	15.00%
	미래골드	40,128,298	0.39%	21,392,266	13.00%	7,905,645	10.00%	58,597,000	0.04%	58,146,000	13.00%	12,489,000	15.00%
	미래골드 II	31,822,459	0.39%	34,965,256	13.00%	10,478,626	10.00%	17,861,000	0.50%	97,231,000	13.00%	14,913,000	15.00%
	미래골드 III	58,223,010	0.39%	118,694,801	13.00%	24,881,535	10.00%	19,549,000	0.50%	381,278,000	13.00%	37,962,000	15.00%
	뉴미래골드	7,908,768	0.39%	79,388,580	13.00%	18,920,521	10.00%	-	0.50%	99,748,000	13.00%	13,061,000	15.00%
		-	0.37%	76,143,344	13.00%	11,255,123	10.00%						
합계		425,216,288		579,587,359		242,910,141		962,542,000		895,349,000		326,979,000	
특별계정	금리확정형	319,651,588	1.0%, 2.0%	224,087,000	20.00%			525,737,000	1.0%, 2.0%				
	금리연동형	608,652,365	0.50%					1,068,844,000	1.80%				
	합계	928,303,953		224,087,000				1,594,581,000					

주) 특별계정은 퇴직보험특별계정에 한함

1-13. 주주 배당

(단위 : 원, %)

구 분	2003년도	2002년도
배 당 율	40.00%	40.00%
주 당 배 당 액	200원	200원
주 당 순 이 익	766원	1,193원
배 당 성 향	26.12%	16.80%

1-14. 주식매수선택권 부여내용 - '해당사항없음'

2. 경 영 실 적

2-1. 개 요

(단위 : 억원)

구 분	2003년	2002년
원 수 보 험 료	27,067	25,774
원 수 보 험 금	10,605	8,839
순 사 업 비	5,882	5,555
장 기 환 급 금	7,706	7,057
총 자 산	40,469	37,468
보험계약준비금	32,418	30,103
당 기 순 손 익	414	646

2-2. 손익발생원천별 실적

(공시용)

(단위 : 억원)

구 분		2003년도	2002년도	증 감
보 험 부 문	보험영업손익	1,066	2,137	-1,071
	(보 험 수 익)	30,012	28,573	1,439
	(보 험 비 용)	28,947	26,437	2,510
투 자 부 문	투자영업손익	2,212	1,602	610
	(투자영업수익)	3,073	2,962	111
	(투자영업비용)	862	1,360	-498
책임준비금전입액(△)		2,132	2,567	-435
비상위험준비금전입액(△)		196	184	12
영 업 손 익		950	987	-37
기 타 부 문	기타손익	-366	-82	-284
	(기 타 수 익)	120	164	-44
	(기 타 비 용)	486	246	240
특 별 계 정 부 문	특별계정손익	0	0	0
	(특별계정수익)	889	883	6
	(특별계정비용)	889	883	6
경 상 손 익		584	905	-321
특 별 이 익		0	0	0
특 별 손 실		0	0	0
법 인 세 비 용		170	260	-90
당 기 순 손 익		414	646	-231

주1) 보험영업수익: 보험료수익, 재보험금수익, 구상이익, 수입경비

2) 보험영업손실: 지급보험료, 지급보험금, 장기저축성환급금, 지급경비

* 손해율이 전년대비 3.18%p 상승한 78.8%로서, 책임준비금전입액 규모를 감안할 경우 손익계산서 기준 보험영업손실은 △1,261억이며, 투자영업이익은 금융시장 불안에도 2,212억의 이익과 수익율 7.0%의 높은 수준을 나타냄

3. 재무상황

3-1. 개 요

1) 일반계정

(단위 : 억원, %)

구 분		2003년도		2002년도	
			구성비		구성비
자 산	현금 및 예치금	2,708	6.69	2,224	5.94
	단기매매증권	2,552	6.31	2,945	7.86
	매도가능증권	11,880	29.36	13,075	34.90
	만기보유증권	1,579	3.90	1,622	4.33
	지분법적용투자주식	39	0.10	36	0.10
	대 출 채 권	10,617	26.23	7,968	21.27
	부 동 산	4,384	10.83	3,753	10.02
	고 정 자 산	331	0.82	292	0.78
	기 타 자 산	6,379	15.76	5,552	14.82
	자 산 총 계	40,469	100.00	37,468	100.00
부 채	책 임 준 비 금	29,613	79.19	27,494	78.11
	비상위험준비금	2,805	7.50	2,609	7.41
	기 타 부 채	4,978	13.31	5,096	14.48
	부 채 총 계	37,396	92.41	35,199	93.94
자 본	자 본 총 계	3,073	7.59	2,269	6.06
부 채 및 자 본 총 계		40,469	100.00	37,468	100.00

주 1) 잔액기준

주 2) 퇴직보험특별계정 자산·부채 포함.

2) 특별계정

(단위 : 억원, %)

구 분		2003년도		2002년도	
			구성비		구성비
자 산	현금 및 예치금	26	1.58	268	18.42
	유 가 증 권	1,500	91.73	1,111	76.36
	대 출 채 권	70	4.26	30	2.06
	고 정 자 산				
	기 타 자 산	27	1.67	25	1.72
	일 반 계 정 대	12	0.76	21	1.44
	자 산 총 계	1,636	100.00	1,455	100.00
부 채	기 타 부 채	5	0.31	4	0.27
	일 반 계 정 차				
	계약자적립금	1,631	99.69	1,451	99.73
	부 채 총 계	1,636	100.00	1,455	100.00

주 1) 잔액기준

주 2) 특별계정은 퇴직보험특별계정에 한함.

3-2. 대출금 운용

1) 대출금 운용 방침

안정적인 약관대출과 부동산담보대출을 중심으로 가계대출을 지속적으로 확대하여 2004년 3월말 현재 대출잔액(총당금 공제후)은 1조 617억원으로 전년대비 2,649억원 (33.2%)만큼 증가하였습니다.

당사는 앞으로도 금융시장의 변화추세에 대응하고 대출운용포트폴리오의 안정화와 다양화를 도모하기 위하여 개인대출은 약관대출과 부동산담보대출과 같은 담보성 대출에 주력할 것이며, 기업대출은 프로젝트 파이낸싱 형태의 SOC사업 및 아파트 개발사업 등에서 사업성과 안정성이 양호한 건에 선별적으로 참여하여 안정적인 대출자산운용이 될 수 있도록 만전을 기하겠습니다.

2) 담보별 대출금

(단위 : 억원, %)

구 분		2003년도		2002년도	
			구성비		구성비
일반 계정	보험약관	2,613	24.11	1,675	20.47
	부 동 산	3,347	30.88	1,452	17.74
	유가증권	549	5.06	634	7.75
	기 타	0	0.00		0.00
	담 보 계	6,509	60.05	3,761	45.96
	보 증	414	3.82	463	5.66
	신 용	3,917	36.13	3,959	48.38
	소 계	10,840	100.00	8,183	100.00
특별 계정	보험약관	0	0.00	0	0.00
	부 동 산	0	0.00	0	0.00
	유가증권	0	0.00	0	0.00
	기 타	0	0.00	0	0.00
	담 보 계	0	0.00	0	0.00
	보 증	0	0.00	0	0.00
	신 용	70	100.00	30	100.00
	소 계	70	100.00	30	100.00
합 계		10,910	100.00	8,213	100.00

주1)잔액기준

주2)특별계정은 퇴직보험특별계정에 한함

3) 업종별 대출금

(단위 : 억원, %)

업종별	2003년도		2002년도	
		구성비		구성비
농업·수렵업·임업	0	0.00	0	0.00
어업	0	0.00	0	0.00
광업	0	0.00	0	0.00
제조업	338	3.10	517	6.29
전기·가스·수도업	91	0.84	115	1.40
건설업	1,024	9.38	675	8.22
도·소매 및 소비자용품수리업	134	1.23	16	0.19
숙박 및 음식점업	1	0.01	1	0.01
운수·창고 및 통신업	699	6.40	1,023	12.46
금융 및 보험업	983	9.01	1,396	17.00
부동산·임대 및 사업서비스업	1,412	12.94	488	5.94
기타 공공사회 및 개인서비스업	1	0.01	0	0.00
기타	6,226	57.07	3,982	48.48
합계	10,910	100.00	8,213	100.00

주) 일반계정 및 특별계정(퇴직보험에 한함) 대출금 잔액 합계기준임.

4) 용도별 대출금

(단위 : 억원, %)

구 분	2003년도		2002년도	
		구성비		구성비
개 인 대 출	6,223	57.04	3,872	47.14
기 업 대 출	4,687	42.96	4,341	52.86
중 소 기 업	3,391	31.08	1,867	22.73
대 기 업	1,296	11.88	2,474	30.12
합 계	10,910	100.00	8,213	100.00

주) 일반계정 및 특별계정(퇴직보험에 한함) 대출금 잔액 합계기준임.

5) 중소기업 대출금

(단위 : 억원)

구 분	2003년도	2002년도
중소기업대출 비율 (A/B X 100)	31.08	22.73
중소기업대출 (A)	3,391	1,867
총 대 출 (B)	10,910	8,213

주) 일반계정 및 특별계정(퇴직보험에 한함) 대출금 잔액 합계기준임.

6) 계정별 대출금

(단위 : 억원, %)

구 분	2003년도		2002년도	
		구성비		구성비
일 반 계 정	10,840	99.36	8,183	99.63
특별계정(퇴직보험)	70	0.64	30	0.37

3-3. 유가증권투자 및 평가손익

(단위 : 억원)

구 분			장부가 1)	시 가	평가손익
일 반 계 정	단기 매매 증권	주 식	280	370	90
		채 권	911	909	-2
		수 익 증 권	1,022	1,078	55
		해외 유가증권	138	196	58
		기타 유가증권	0	0	0
	매도 가능 증권	주 식	1,432	1,662	230
		출 자 금	109	109	0
		채 권	6,719	6,911	192
		수 익 증 권	4	6	2
		해외 유가증권	4,225	4,288	63
		기타 유가증권	527	521	-6
	소 계		15,368	16,050	682
	특 별 계 정	주 식		5	5
채 권		1,345	1,342	-3	
수 익 증 권		105	105	0	
해외 유가증권		0	0	0	
기타 유가증권		49	49	0	
소 계		1,503	1,500	-2	
합 계			16,871	17,550	680

주 1) 장부가는 총회 결산승인후의 수정장부가를 말함.

2) 대여유가증권은 해당항목에 합산함.

3) 퇴직보험은 특별계정퇴직보험에 한함.

3-4. 부동산 보유현황

(단위 : 억원, %)

구 분		2003년				2002년			
		업 무 용		비업무용		업 무 용		비업무용	
			%		%		%		%
일반계정	토 지	1,470	33.53			1,470	40.10		
	건 물	2,217	50.57			2,217	40.77		
	구 축 물		0.00			0	0.00		
	건설중인자산	697	15.90			697	19.13		
	해외부동산		0.00			0	0.00		
	소 계	4,384	100.00			4,384	100.00		
특별계정	토 지								
	건 물								
	구 축 물								
	건설중인자산								
	해외부동산								
	소 계	0	0.00			0	0.00		
합 계		4,384		0		4,384		0	

주) 특별계정은 퇴직보험특별계정에 한함

3-5. 보험계약준비금 적립

(단위 : 억원)

구	분	2003년	2002년
1.	책 임 준 비 금	29,613	27,494
	보 험 료 적 립 금	21,016	19,259
	지 급 준 비 금	3,414	3,222
	미경과보험료적립금	5,118	4,965
	계약자 배당 준비금	33	22
	계약자이익배당준비금	32	26
	재 보 험 료 적 립 금 (출재보험 준비금)	(3,110)	(2,651)
2.	비 상 위 험 준 비 금	2,805	2,609
합	계	32,418	30,103

3-6. 외화자산 · 부채

1) 형태별 현황

(단위 : USD 백만불)

구	분	2003년도	2002년도	증 감
자 산	예 치 금	15.1	6.8	8.4
	유 가 증 권	392.3	374.3	17.9
	외 국 환			
	부 동 산			
	기 타 자 산	27.0	71.6	-44.5
	자 산 총 계	434.4	452.6	-18.2
부 채	차 입 금			
	기 타 부 채	18.6	20.4	-1.8
	부 채 총 계	18.6	20.4	-1.8

2) 국가별 주요자산운용 현황

(단위 : USD 백만불)

구 분	2003년도					
	예치금	유가증권	외국환	부동산	기타자산	합계
케이만군도		157.61			1.49	159.10
미 국	1.12	80.20			1.23	82.55
아일랜드		21.23			5.69	26.92
네덜란드		20.00			0.10	20.10
기 타		10.00			0.01	10.01
총 계	1.12	289.04	0.00	0.00	8.52	298.68

구 분	2002년도					
	예치금	유가증권	외국환	부동산	기타자산	합계
케이만군도		135.14			1.43	136.56
말레이시아		64.18			9.61	73.79
미 국	1.52	57.91			0.99	60.41
네덜란드		20.00			0.10	20.10
기 타		10.38				10.38
총 계	1.52	287.60	0.00	0.00	12.13	301.24

주) 국내운용분(한국물) 제외, 투자금액이 큰 상위 5개 국가순으로 기재

3) 포지션 현황

(단위 : USD 천불, %)

구 분	현물포지션	선물포지션	종합포지션	자기자본 대비 포지션비율(%)
2003.6월	388,311	-358,844	29,467	15.5
2003.9월	403,462	-365,836	37,626	14.7
2003.12월	407,326	-382,034	25,292	9.7
2004.03월	415,791	-377,665	38,126	14.6

주 1) 이종통화는 미달러화로 환산하여 작성하며, 매입포지션은(+), 매도포지션은(-)로 표시하고 분기말 잔액기준으로 작성

3-7. 대손상각 및 대손충당금

(단위 : 억원)

구 분	2003년도	2002년도
대 손 충 당 금	297	292
일 반 계 정	297	292
국 내 분	275	268
국 외 분	22	24
특 별 계 정		
대 손 상 각 액	6	1
일 반 계 정	6	1
국 내 분	6	1
국 외 분		
특 별 계 정		

주) 특별계정은 퇴직보험특별계정에 한함.

3-8. 부실대출 현황

1) 부실대출 현황

(단위 : 억원)

구 분	2003년도	2002년도
총 대 출	10,910	8,213
일반계정	10,840	8,183
특별계정	70	30
부실대출	245	212
일반계정	245	212
특별계정	0	0

주1) 부실대출은 고정, 회수의문 및 추정손실 분류대출의 합계임

주2) 특별계정은 퇴직보험 특별계정에 한함.

2) 거액 부실대출 현황

(단위 : 억원)

업 체 명	2003년도	2002년도	대출잔액	부실대출 발생사유	비 고
(주)대우	74	108	74	연체 및 신용도하락	
(주)머큐리	48	52	48	연체 및 신용도하락	
한국리스여신	20	25	20	신용도하락	

주) 5억원이상인 업체를 대상으로 상위 20개업체

3) 신규발생 법정관리업체 등의 현황

“ 해당사항 없음 ”

3-9. 각주거래 및 파생상품거래 현황

1) 각주거래 현황

(단위 : 억원)

구 분	2003년도	2002년도
대손상각채권		
배 서 어 음		
미지급자산재평가세		
파생금융상품거래	주1) 3,965	주2) 4,617
기 타		

주1)선물환계약 USD343.710(천)를 기준환율 KRW/USD 1,153.6로 환산

주2)선물환계약 USD368,483(천)를 기준환율 KRW/USD 1,252.9로 환산

2) 파생금융상품 현황

① 파생금융상품거래 위험관리 및 통제를 위한 조직구조

㉠관련내규 : 자산운용 및 위험관리규정

㉡담당인원 : 리스크관리담당 1인(재무기획팀) 해외투자담당 2인(투자팀, 특별계정팀)
파생상품담당 1인 (특별계정팀)

② 파생금융상품거래 관련 주요영업 현황

(단위:억원)

구 분			환율	이자율	주가	상품	기타	계
장 내 거 래	헷지거래	계약금액 (백만달러)	()	()	()	()	()	()
		실현손익						
	트레이딩 거래	계약금액 (백만달러)	()	()	()	()	()	()
		실현손익						
장 외 거 래	헷지거래	계약금액 (백만달러)	2,853 (247)	10				2,863 (247)
		평가익	280					280
		평가손	8					8
		실현손익	162	-1				162
	트레이딩 거래	계약금액 (백만달러)	1,504 (130)	()	()	()	()	1,504 (130)
		평가익	107					107
		평가손	1					1
		실현손익	27					27

③파생금융상품 거래손실(건당 50억원이상) 거래 현황

"해당사항 없음"

3 - 10. 보험계약 현황

(단위 : 건, 억원, %)

구 분		2003년도				2002년도			
		건 수		원수보험료		건 수		원수보험료	
			구성비		구성비		구성비		구성비
일반계정	화재	81,655	1.52	437	1.57	81,156	1.55	444	1.67
	해상	20,219	0.38	594	2.13	91,435	1.75	487	1.83
	자동차	3,316,798	61.77	9,643	34.61	3,176,637	60.69	9,412	35.41
	보증	0	0.00	0	0.00	0	0.00	0	0.00
	특종	126,384	2.35	3,503	12.57	160,681	3.07	3,443	12.95
	장기	1,699,543	31.65	11,867	42.59	1,606,054	30.68	11,146	41.93
	개인연금	82,607	1.54	1,022	3.67	81,085	1.55	842	3.17
일반계정계		5,327,206	99.21	27,067	97.14	5,197,048	99.29	25,774	96.97
특별계정계		42,577	0.79	796	2.86	37,366	0.71	806	3.03
합 계		5,369,783	100.00	27,863	100.00	5,234,414	100.00	26,580	100.00

주) 특별계정은 퇴직보험 특별계정에 한함

3-11. 재보험 현황

1) 국내 재보험거래현황

(단위 : 억원)

구 분			2003년도	2002년도	전년대비 증감액
국 내	수 재	수입보험료	182	246	-64
		지급수수료	24	30	-6
		지급보험금	63	154	-91
		수지차액(A)	95	62	33
	출 재	지급보험료	1,502	1,499	3
		수입수수료	301	374	-73
		수입보험금	787	831	-44
		수지차액(B)	-414	-294	-120
	순수지 차액 (A+B)		-319	-232	-87

2) 국외 재보험거래현황

(단위 : USD 천불)

구 분			2003년도	2002년도	전년대비 증감액
국 외	수 재	수입보험료	18,475	16,502	1,973
		지급수수료	4,049	3,706	343
		지급보험금	9,197	9,259	-62
		수지차액(A)	5,229	3,537	1,692
	출 재	지급보험료	211,101	203,044	8,057
		수입수수료	49,230	50,663	-1,433
		수입보험금	107,747	79,713	28,034
		수지차액(B)	-54,124	-72,668	18,544
	순수지 차액 (A+B)		-48,895	-69,131	20,236

4. 경영지표

(단위 : 백만원, %)

항목번호	구	분	2003년도	2002년도	비 고
4-1	자본적정성	지급여력비율	205.00	182.45	
4-2	자 산 건전성	부실자산비율	0.70	0.85	신규도입
		위험가중자산비율	65.78	69.79	
		대손충당금적립율	91.17		
4-3	수익성	손 해 율	78.80	75.63	
		순사업비율	25.86	26.38	
		운용자산이익율	7.00	5.42	
		ROA	1.08	1.84	
		ROE	16.82	32.22	
4-4	유동성	유 동 성 비 율	113.18	8.20	산식변경
		현금수지차비율	13.64	21.18	
4-5	생산성	임직원당거수원수보험료	118.05	112.14	
		모집인당거수원수보험료	93.30	119.56	
		대리점당거수원수보험료	205.79	189.76	
4-6	기타지표	퇴직급여충당금 비율	100.00	100.00	

*감독용 재무보고서에 근거한 지표임

4 - 7. 신용평가등급

1)신용평가등급

최근3년간 변동상황	A.M. Best	Standard & Poor 's
2001. 2. 26		BBB-(negative outlook)
2001.12. 13	B++(very good)	
2002. 1. 31		BBB-(stable outlook)
2002. 10. 11	A-(Excellent)	
2002. 10. 12		BBB(stable outlook)
2003. 10. 20	A-(Excellent)	
2003. 10. 12		BBB(stable outlook)

2)평가등급의 성격

(이용자편람 참조)

5. 위험 관리

5-1. 개 요

위험관리의 목표는 회사가 경영활동상 부담해야 하는 각종 위험을 합리적으로 측정·평가하고, 적정한 수준으로 관리, 통제함으로써 위험-수익구조 최적화를 통해 경영의 안정성 및 기업가치를 극대화하는 것이다. 회사의 위험관리에 관한 기본원칙은 위험의 정확한 인식과 측정 및 통제, 위험과 수익의 균형적 관리, 위험을 반영한 경영정책 수립·평가, 위험 허용한도 설정, 그리고 독립적인 위험관리 업무수행을 그 내용으로 하고 있다.

회사는 위험을 보험위험, 재무위험, 경영위험으로 크게 3분하여 사규에 반영된 '리스크관리규정'을 기본으로 효율적인 관리운용을 기하고 있으며, '위험관리위원회 규정'에 의거 설치된 위험관리위원회를 중심으로 제반 위험관리 및 자산운용을 실시하고 있다. 위험관리위원회는 이사회에서 선임한 2인 이상의 이사로 구성되며 위험관리전담부서를 설치·운영하고, 경영전략에 부합하는 위험관리 기본방침 수립, 부담가능한 위험수준의 결정, 적정투자한도 또는 손실허용한도의 승인, 위험관리 세부기준(위험관리규정 등)의 제정 및 개정 등을 부의사항으로 한다.

한편, 회사는 보험위험, 재무위험, 경영위험의 각 세부위험항목에 대해 관리 주관 부서를 지정하고 위험관리 전담부서와의 유기적인 견제 및 협조를 통해 주어진 위험 허용한도내에서 경영활동을 수행하도록 하고 있다.

5-2. 보험위험 관리

1) 보험위험의 개념

보험위험은 보험계약의 요율산정, 계약의 인수, 준비금산정, 계약 관리과정 등에서 손실이 발생할 수 있는 위험을 말함.

- ① 요율 및 인수위험 : 보험요율 산정시 적용했던 예정위험율, 예정사업비율보다 실제 발생율이 더 높게 발생함으로써 손실이 나타날 위험.
- ② 준비금 위험 : 지급준비금 등을 과다 혹은 과소적립하여 손실이 발생할 위험.
- ③ 재보험 위험 : 위험보유수준의 부적절한 산정 또는 부적격한 재보험거래 상대방 선정으로 인해 손실이 발생할 위험.
- ④ 예정이율 위험 : 저축보험료와 관련된 보험종목에서 환급금 또는 책임준비금 산출시 적용되는 부담이자율보다 실제 투자수익이 낮아짐으로 인해 예상치 못한 손실이 발생할 위험.

2) 관리대상 및 방법

- ① 보험위험의 관리 대상은 회사가 취급하는 전 보험종목으로 한다.
- ① 요율 및 인수위험 : 적정수준의 예정기초율을 유지하고 적절한 상품별 포트폴리오를 유지한다.
- ② 준비금 위험 : 지급준비금, 기발생하였으나 현재 보고되지 않은 사고에 대한 준비금 적립 등이 적정하게 이루어지도록 한다.
- ③ 재보험 위험 : 인수한 보험위험의 크기와 수준을 분석하여 적절한 보유수준을 결정하고 재보험자의 신용도에 근거하여 재보험거래를 집행한다.
- ④ 예정이율 위험 : 회사의 자산운용 수익률을 고려한 예정이율을 적용한다.

5-3. 신용위험 관리

1) 신용위험의 개념

투자, 여신거래 및 미수채권 발생거래에 있어 투자대상 또는 거래상대방의 재무 상태 악화 등으로 원리금을 회수하지 못하거나, 거래 상대방의 계약불이행으로 인해 예상치 못한 손실이 발생할 위험.

2) 관리방법

- ① 회사에서 투자·운용하는 모든 자산운용상품을 대상으로 한다.
- ② 거래 상대방에 대한 신용심사와 신용수준에 따른 한도금액의 설정, 그에 따라 공여된 금액에 대해 사후관리를 실시하며, 편중여신 방지를 위해 여신관련 포트폴리오를 구성, 관리한다.
- ③ 여신취급기준 및 절차의 표준화를 통해 원칙에 의한 여신 업무를 수행한다.
- ④ 신용평가 자료를 기초로 하여 해당 회사의 적정 신용공여수준을 결정하고 집행한 후, 지속적이고 주기적인 사후관리를 통해 신용위험을 철저히 관리한다.
- ⑤ 신용위험은 그 대상 자산의 성격에 따라 융자팀, 재무기획팀, 경리팀 등을 관리 주관부서로 하며, 주관부서는 여신 및 유가증권 자산의 신용상태를 지속적으로 Review하고 주요사항을 위험관리전담부서에 통지한다.

5-4. 시장위험 관리

1) 시장위험의 개념

금리, 주가, 환율 등 시장변수의 불리한 변동으로 인한 시장성 자산의 가치하락으로 예상치 못한 손실이 발생할 위험
(금리위험, 가격변동위험, 환위험)

2) 관리방법

- ① 시장위험의 관리대상은 금리, 주가, 환율 등 시장변수와 관련된 단기거래 목적의 시장성 자산과 외화표시 포지션 및 부외거래 등을 대상으로 한다.
- ② 선진기법을 이용하여 시장위험을 계량화한다.
- ③ 포지션 한도, 손실 한도 및 시장위험 허용한도를 설정·운영한다.
- ④ 자산포트폴리오 구성은 수익성과 함께 위험을 감안하여 시행한다.
- ⑤ 운용부서와 위험관리부서를 분리하여 객관적으로 관리한다.
- ⑥ 관리주관부서는 재무기획팀으로 하며, 관리주관부서는 관리대상자산의 일일 시가평가(불가능시 별도 평가주기 설정)를 원칙으로 하고 세부적 한도 설정시 전담부서에 통지하고 시행하며, 리스크 한도 등의 일일 모니터링 및 보고를 수행한다.

5-5. 유동성위험 관리

1) 유동성위험의 개념

자산과 부채의 만기구조 불일치, 금리 등 금융변수 변화에 따른 현금흐름의 변동으로 유동성 과부족이 발생하여 예상치 못한 손실이 발생할 위험

2) 관리방법

- ① 관리대상자산은 유동성에 영향을 미칠 수 있는 모든 자산과 부채로 한다.
- ② 일/주간/월간 단위의 자금계획을 통해서 유동성 위험을 대비함
- ③ 만기성격별 자금의 조달과 운용으로 자산, 부채 만기 도래 불일치 규모를 최소화한다.
- ④ ALM 시스템은 유동성위험과 관련하여 아래 사항을 중점 관리한다.
 - 시장유동성을 고려한 자산배분 결정
 - 시장유동성을 기준으로 하는 자산분류 및 구분관리
 - '단기유동성 경직 위험'과 관련하여 즉시 현금화 가능한 자산의 파악 및 관리
- ⑤ 유동성위험관리지표에 의한 허용한도 설정·운영
- ⑥ 관리주관부서는 재무기획 및 경리담당 부서이며 관리주관부서는 장단기 유동성 및 리스크 측정, 적정 유동성 갭 유지, 유동성관리 대책 수립 등을 수행한다.

3) 자산·부채의 잔존기간별 잔액

① 보험료적립금

(단위 : 억원)

구 분	1 년 이내	2 년 이내	3 년 이내	3년 초과	합 계
보험료 적립금	4,871	3,884	2,709	11,169	22,633

주 1) 일반계정의 만기환급형 저축성보험계약 및 특별계정의 보험계약을 대상으로 함.
주 2) 퇴직보험은 만기구조 1년 이내에 포함.

② 대출금

(단위 : 억원)

구 분	1년 이내	2년 이내	3년 이내	4년 이내	5년 이내	5년 초과	합 계
대 출 금	1,699	960	1,165	1,012	2,082	1,378	8,297

- 주 1) 보험약관대출은 대상에서 제외
2) 일반계정 및 특별계정 대출금 잔액합계 기준

③ 유가증권

(단위 : 억원)

구 분	1년 이내	2년 이내	3년 이내	4년 이내	5년 이내	5년 초과	합 계
국·공채	596	683	350	96	201	113	2,039
회 사 채	1,828	666	927	1,715	1,046	941	7,123
기 타	556	1,467	367	898	407	2,436	6,131
합 계	2,980	2,816	1,644	2,709	1,654	3,489	15,293

- 주1) 국·공채란 통화안정증권, 정부보증채, 재정증권국채, 지방채 등을 말함
2) 만료기간을 특정할 수 없는 주식 및 투자유가증권(출자금 포함) 등은 제외
3) 일반계정 및 특별계정 유가증권 잔액합계 기준

6. 기타 경영현황

6-1. 자회사 경영실적

1) 자회사 재무 및 손익현황

(단위: 억원)

자회사명	재무상황		손익상황		결산기준일
	총자산	자기자본 (자본금)	영업수익	당기순이익	
럭키생명보험(주)	10,919	-499 (1,391)	96	76	2004.3.31
럭키자동차보험 손해사정(주)	16	6 (3)	2	3	2004.3.31
PT. LG. Insurance Indonesia	126	55 43	4	6	2003.12.31

2) 자회사관련 대출채권 등 현황

① 모회사의 자회사에 대한 대출채권 및 자회사 회사채 인수 현황

"해당사항 없음"

② 자회사의 모회사에 대한 대출채권 현황

"해당사항 없음"

6-2. 타금융기관과의 거래내역

(단위 : 억원)

구 분	조 달		운 용		비 고
	과 목	금 액	과 목	금 액	
타 보 험 사			대출금	76	
소 계				76	
은 행			예금	2,692	
			대출금		
소 계				2,692	
기타금융기관					
			해외제예금	13	
			수익증권	1,078	
			대출금	420	
소 계				1,511	
합 계				4,279	

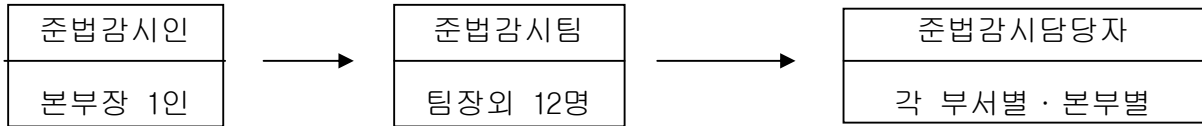
주 1)기타 금융기관은 타보험사 및 은행을 제외한 제2금융권 및 외국금융기관을 말함.

2)타금융기관과 특별한 거래약정이 있는 경우 기재할 것.

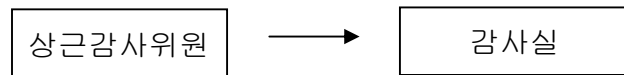
6-3. 내부통제

1) 내부통제기구현황

① 준법감시인 기구 현황



② 감사조직



③ 감사위원회

감사위원장 : 지무남(사외이사)

감사위원 : 윤정철(상근감사위원) 최춘근(사외이사)

2) 감사의 기능과 역할

감사규정에 의한 내부 감사기능의 강화와 자율적인 경영합리화에 기여함을 그 목적으로 하며 감사의 구분은 다음과 같다.

- ① 일반감사는 연도별 기본감사 계획에 의하여 실시한다.
- ② 특별감사는 위원회가 필요하다고 인정하는 경우 및 사장의 요청 또는 감독기관의 지시가 있는 경우에 실시한다.
- ③ 일상감사는 회계, 업무 및 재산상태에 대하여 최종 결재권자의 결재에 앞서 내용을 검토하고 의견을 첨부하거나 입회감사의 방법으로 실시하며 일상감사의 범위는 별도로 정한다.
- ④ 위원회는 금융감독원의 검사대상업무중 감독원장이 지정한 자체감사 지정업무에 대하여 감사를 실시하여야 한다.

3) 내부감사부서 검사방침

- ① 회사정책 및 지침에 대하여 타당성 여부를 검토하여 제도개선 사항이 발견될 시 시정하도록 한다.
- ② 사고예방을 위한 전산시스템을 적극 개발하고 활용한다.
- ③ 각종 지표점검 등 경영진단 감사를 강화한다.
- ④ 사업비 집행 내역에 대한 점검을 통하여 투명성을 제고한다.
- ⑤ 회사의 제규정준수 여부를 점검하고 정비한다.
- ⑥ 본부감사인을 통하여 문제점 및 속보사항에 대한 신속한 보고 및 대응체계를 수립하여 본부감사인 역할을 강화한다.

6-4. 기관경고 및 임원 문책사항

구 분	검 사 기 간	문책사항		
		직 위	성 명	문책내용
종합감사	2003. 5.26 ~ 6. 13	본부장(퇴임)	박이준	견책상당
		부장	김강현	감봉1개월
		차장(퇴직)	박정수	견책상당
		차장	이수영	견책
		대리	류근원	견책
부문감사	2003. 11. 27부터 7일간	엘지화재		주의적기관경고

6 - 5. 수시공시 사항

□타법인 출자 (주식 및 주식관련 유가증권의 취득) (2003. 4. 10)

1. 대상회사 내용

회사명 : 카드채전용사모펀드(가칭)

(대표자) : 강봉희

- 회사와의 관계 없음

자본금(원) : 5,600,000,000,000

발행주식수(주) : 5,600,000,000,000

주요사업 : 유가증권투자

소재지 : 서울시 중구 을지로2가 181번지(예정)

2. 출자

내용 : Mutual Fund(설립)

출자금액(원) : 15,600,000,000

출자금액 산정근거 : 금융사별 배정된 출자액에 따른 출자

출자금액 평가시 평가기관 : -

출자 (전환,권리행사,교환,원주청구) 주식수(주) : 15,600,000,000

출자 (전환,권리행사,교환,원주청구)후 소유주식수(주) : 15,600,000,000

- 출자 (전환,권리행사,교환,원주청구)후 비율(%) : 0.28

출자예정일 : 2003년 4월 10일

3. 출자(취득)목적 : 카드채관련 공동기금 출자

□타법인 출자지분(주식) 처분 (2003.4.22)

1. 대상회사 내용

회사명 : 카드채전용사모펀드(가칭)

대표자 : 강봉희

자본금 : 3,225,535,604,949(KRW)

발행주식수 : 3,225,535,604,949

주요사업 : 유가증권투자

소재지 : 서울시 중구 을지로2가 181번지

2 . 처분내용

처분금액(원) : 4,846,305,180

처분주식수(주) : 4,846,305,180

처분후소유주식수(주) : 10,753,694,820

처분후비율(%) : 0.33

처분예정일 : 2003년 4월 21일

3. 처분목적 : 카드채 공동기금 일부환매

□타법인 출자지분(주식) 처분 (2003.4.25)

1. 대상회사 내용

회사명 : 카드채전용사모펀드(가칭)

대표자 : 강봉희

자본금 : 2,895,455,776,330(KRW)

발행주식수 : 2,895,455,776,330

주요사업 : 유가증권투자

소재지 : 서울시 중구 을지로2가 181번지

2 . 처분내용

처분금액(원) : 1,109,446,470

처분주식수(주) : 1,109,446,470

처분후소유주식수(주) : 9,644,248,350

처분후비율(%) : 0.33

처분예정일 : 2003년 4월 25일

3. 처분목적 : 카드채 공동기금 일부환매

□타법인 출자지분(주식) 처분 (2003.4.30)

1. 대상회사 내용

회사명 : 카드채전용사모펀드(가칭)

대표자 : 강봉희

자본금 : 2,600,631,555,475(KRW)

발행주식수 : 2,600,631,555,475

주요사업 : 유가증권투자

소재지 : 서울시 중구 을지로2가 181번지

2 . 처분내용

처분금액(원) : 985,781,890

처분주식수(주) : 985,781,890

처분후소유주식수(주) : 8,658,466,460

처분후비율(%) : 0.33

처분예정일 : 2003년 4월 30일

3. 처분목적 : 카드채 공동기금 일부환매

□최근사업연도 대비 경상이익의 100분의 30이상 감소 사실 (2003.4.30)

1. 경상이익 감소금액 : 68,267,937,527원

- 경상이익 감소율 : 42.93%

-당기(제44기사업연도) : 90,757,849,497원

-전기(제43기사업연도) : 159,025,787,024원

2. 감소의 원인 : 투자이익 감소

□최근사업연도 대비 당기순이익의 100분의 30이상 감소 사실(2003.4.30)

1. 당기순이익 감소금액 : 45,042,527.839원
 - 당기순이익 증가율 : 41.06%
 - 당기(제44기 사업연도) : 64,657,849,497
 - 전기(제43기 사업연도) : 109,700,377,336
2. 감소의 원인 : 투자이익 감소

□최근사업연도 대비 매출액의 100분의 10이상 증가사실(2003.4.30)

1. 매출액 증가금액 : 232,125,752,837원
 - 매출액 증가율 : 9.9%
 - 당기(제44기 사업연도) : 2,577,394,611,603원
 - 전기(제43기 사업연도) : 2,345,268,858,766원
2. 증가의 원인 : 시장점유율 증대

□최근사업연도 대비 배당액의 100분의 20이상 증가사실 (2003.4.30)

당기(제45기 사업연도) 전기(제44기 사업연도)

1. 1주당 연간배당금 : 당기 200원, 전기 150원
 - 증가율 (%) : 33.33%
 - 기말배당금 : 당기 200원, 전기 150원
 - 중간배당금 : -
2. 배당금 총액 : 당기 10,822,990,000원, 전기 8,117,236,500원
 - 발행주식총수 : 당기 54,114,950주, 전기 54,114,910주
3. 배당성향 : 당기 16.748%, 전기 7.38%
4. 액면배당율 : 당기 40%, 전기 30%
5. 시가배당율 : 당기 6.17%, 전기 2.3%

□주총소집에 관한 이사회결의 (2003.4.30)

1. 이사회 결의일 : 2003년 4월 29일
 - 사외이사 참석여부 : 참석(명) 4, 불참(명) 0
 - 감사 참석여부 : 불참
2. 이사회 소집경위 : 정기주주총회 일시 및 장소 확정
3. 주총예정일시 날짜 : 2003년 6월 11일 시간 오전 10시
4. 주총예정장소 : 서울특별시 중구 다동 85번지 LG화재빌딩 19층 대강당
5. 의안 및 주요내용 : 다음 이사회에서 결정기로 함

□타법인 출자지분(주식) 처분 (2003.5.2)

1. 대상회사 내용

회사명 : 카드채전용사모펀드(가칭)

대표자 : 강봉희

자본금 : 2,286,612,268,359(KRW)

발행주식수 : 2,286,612,268,359

주요사업 : 유가증권투자

소재지 : 서울시 중구 을지로2가 181번지

2 . 처분내용

처분금액(원) : 1,050,423,690

처분주식수(주) : 1,047,000,000

처분후소유주식수(주) : 7,624,000,000

처분후비율(%) : 0.33

처분예정일 : 2003년 5월 2일

3. 처분목적 : 카드채 공동기금 일부환매

□타법인 출자지분(주식) 처분 (2003.5.9)

1. 대상회사 내용

회사명 : 카드채전용사모펀드(가칭)

대표자 : 강봉희

자본금 : 2,286,612,268,359(KRW)

발행주식수 : 2,286,612,268,359

주요사업 : 유가증권투자

소재지 : 서울시 중구 을지로2가 181번지

2 . 처분내용

처분금액(원) : 1,109,740,450

처분주식수(주) : 1,109,740,450

처분후소유주식수(주) : 6,498,302,320

처분후비율(%) : 0.33

처분예정일 : 2003년 5월 9일

3. 처분목적 : 카드채 공동기금 일부환매

□외부감사인 선임결의 (2003.5.15)

1. 외부감사인 명칭 : 안진회계법인

2. 선임일 : 2003년 5월 15일

3. 감사계약기간

시작일 : 2003년 4월 1일

종료일 : 2006년 3월 31일

4. 선임사유 : 감사계약기간 만료로 신규선임

5. 감사인의 적정성 여부 : 적정

6. 기타 : 선임일은 감사위원회 의결일임

□타법인 출자지분(주식) 처분 (2003.5.16)

1. 대상회사 내용

회사명 : 카드채전용사모펀드(가칭)

대표자 : 강봉희

자본금 : 1,588,991,578,930(KRW)

발행주식수 : 1,588,991,578,930

주요사업 : 유가증권투자

소재지 : 서울시 중구 을지로2가 181번지

2 . 처분내용

처분금액(원) : 1,227,471,300

처분주식수(주) : 1,227,471,300

처분후소유주식수(주) : 5,270,831,020

처분후비율(%) : 0.33

처분예정일 : 2003년 5월 16일

3. 처분목적 : 카드채 공동기금 일부환매

□주총소집에 관한 이사회결의 (2003.5.22)

1. 이사회 결의일 : 2003년 5월 21일

- 사외이사 참석여부 : 참석(명) 4, 불참(명) 0

- 감사 참석여부 : 불참

2. 이사회 소집경위 : 정기주주총회 소집 및 안건 부의

3. 주총예정일시 날짜 : 2003년 6월 11일 시간 오전 10시

4. 주총예정장소 : 서울특별시 중구 다동 85번지 LG화재빌딩 19층 대강당

5. 의안 및 주요내용

[결의사항]

1. 제45기 정기주주총회 소집의 건

2. 이사 선임(안) 승인의 건

3. 감사위원회 위원후보 선임(안) 승인의 건

4. 이사보수한도(안) 승인의 건

[보고사항]

1. 내부회계관리제도 운영실태

2. 내부회계관리제도 운영실태에 대한 평가

3. 제45기 결산에 대한 보험계리인 확인업무에 대한 사항

6. 결의내용

1. 제45기 정기주주총회 소집의 건

1) 일시: 2003년 6월11일(수) 오전10시

2) 장소: 서울특별시 중구 다동 85번지 LG화재빌딩 19층 대강당

3) 보고사항

1. 제45기(2002.4.1~2003.3.31) 영업보고 및 감사보고
2. 외부감사인 선임 보고

4) 회의 목적사항

- 제1호의안: 제45기 대차대조표, 손익계산서 및 이익잉여금처분계산서(안) 승인의 건
제2호의안: 이사 선임의 건
제3호의안: 감사위원회 위원후보 선임의 건
제4호의안: 이사 보수한도 결정의 건

2. 이사 선임(안) 승인의 건

- 1) 사내이사후보: 구자훈, 윤정철
- 2) 사외이사후보: 최춘근, 이남식

3. 감사위원회 위원후보 선임(안) 승인의 건

- 1) 사외이사가 아닌 감사위원회 위원후보: 윤정철
- 2) 사외이사인 감사위원회 위원후보: 최춘근

4. 이사보수한도(안) 승인의 건: 50억원

□자기주식취득 신탁계약등 연장 결의(2003.5.22)

1. 계약의 명칭 : 자사주신탁계약 만기연장
2. 체결목적 : 주가안정
3. 체결금액
 - 연장전 체결금액(원) : 3,400,000,000
 - 연장 금액(원) : 3,400,000,000
4. 계약체결상대방 : 한국산업은행
5. 최초계약체결일 : 2000년 5월 23일
6. 연장기간
 - 시작일 : 2003년 5월 23일
 - 만료일 : 2004년 5월 22일
7. 연장계약체결(예정)일자 : 2003년 5월 23일
8. 연장전 자기주식 보유 현황
 - 가. 시장 및 공개매수를 통한 취득
보통주 : 주식수 4,479,100 비율(%) 7.47
 - 나. 신탁계약등에 의한 취득
보통주 : 주식수 141,960 비율(%) 0.24
9. 연장전 신탁계약등 체결현황
 - 계약상대방 : 한국산업은행
10. 이사회 결의일 : 2003년 5월 21일
 - 사외이사 참석여부 : 참석(명) 4, 불참(명) 0
 - 감사 참석여부 : 불참

□타법인 출자지분(주식) 처분 (2003.5.23)

1. 대상회사 내용

회사명 : 카드채전용사모펀드(가칭)

대표자 : 강봉희

자본금 : 1,315,161,961,799(KRW)

발행주식수 : 1,315,161,961,799

주요사업 : 유가증권투자

소재지 : 서울시 중구 을지로2가 181번지

2 . 처분내용

처분금액(원) : 918,687,990

처분주식수(주) : 918,687,990

처분후소유주식수(주) : 4,352,143,030

처분후비율(%) : 0.33

처분예정일 : 2003년 5월 23일

3. 처분목적 : 카드채 공동기금 일부환매

□타법인 출자지분(주식) 처분 (2003.5.29)

1. 대상회사 내용

회사명 : 카드채전용사모펀드(가칭)

대표자 : 강봉희

자본금 : 937,259,094,782(KRW)

발행주식수 : 937,259,094,782

주요사업 : 유가증권투자

소재지 : 서울시 중구 을지로2가 181번지

2 . 처분내용

처분금액(원) : 1,268,870,400

처분주식수(주) : 1,268,870,400

처분후소유주식수(주) : 3,083,272,630

처분후비율(%) : 0.33

처분예정일 : 2003년 5월 29일

3. 처분목적 : 카드채 공동기금 일부환매

□감사보고서 제출(2003.6.3)

1. 외부감사인명 : 안진회계법인

2. 감사대상기간

- 시작일 : 2002년 4월 1일

- 종료일 : 2003년 3월 31일

3. 감사보고서 수령일 : 2003년 6월 3일

4. 감사의견

- 당해 사업년도 : 적정

- 직전 사업년도 : 적정

5. 자본금 잠식 여부

- 당해 사업년도 : 해당사항 없음

- 직전 사업년도 : 해당사항 없음

□타법인 출자 (주식 및 주식관련 유가증권의 취득) (2003.6.11)

1. 대상회사 내용

회사명 : 다음다이렉트자동차보험주식회사

(대표자) : 김현영

- 회사와의 관계 없음

자본금(원) : 20,000,000,000

발행주식수(주) : 4,000,000

주요사업 : 온라인 자동차 보험상품 기획 및 판매

소재지 : 서울 강남구 역삼동 708-6 번지

2. 출자

내용 : 출자대상(주식 및 주식관련 유가증권) 주식 (기명식보통주)

출자금액(원) : 1,980,000,000

출자금액 산정근거 : 5,000원 × 396,000 주

출자금액 평가시 평가기관 : -

출자 (전환,권리행사,교환,원주청구) 주식수(주) : 396,000

출자 (전환,권리행사,교환,원주청구)후 소유주식수(주) : 396,000

- 출자 (전환,권리행사,교환,원주청구)후 비율(%) : 9.9

출자예정일 : 2003년11월5일

3. 출자(취득)목적 : 온라인 자동차 보험사업 진출

□타법인 출자지분(주식) 처분 (2003.6.11)

1. 대상회사 내용

회사명 : 카드채전용사모펀드(가칭)

대표자 : 강봉희

자본금 : 403,396,314,394(KRW)

발행주식수 : 403,396,314,394

주요사업 : 유가증권투자

소재지 : 서울시 중구 을지로2가 181번지

2 . 처분내용

처분금액(원) : 1,795,424,860

처분주식수(주) : 1,795,424,860

처분후소유주식수(주) : 1,287,847,770

처분후비율(%) : 0.33

처분예정일 : 2003년 6월 11일

3. 처분목적 : 카드채 공동기금 일부환매

□사외이사 선임결의 (2003.6.11)

1. 사외이사 내역

성명:최춘근(崔春根)

나이 : 53

최종학력 : 서울대학교 법학과

현직 : 나라종합법률사무소 대표변호사

주요경력 : 서울지방법원 부장판사

2. 임기 : 3년

3. 사유 : 신규선임

4. 주주총회결의일 : 2003년 6월 11일

□감사위원회 위원선임 (2003.6.11)

1. 감사위원회 위원 내역

성명:윤정철(尹政哲)

나이 : 54

최종학력 : 성균관대학교 경영대학원

현직 : 금융감독원 인력개발실

주요경력 : 금융감독원 대전지원장

2. 임기 : 3년

3. 사유 : 신규선임

4. 주주총회결의일 : 2003년 6월 11일

□정기주주총회 결의사항 (2003.6.11)

1. 재무제표 승인 : 제 45기

- 자산총계 (백만원) 3,746,813

- 부채총계 (백만원) 3,519,870

- 자 본 금 (백만원) 30,000

- 자본총계 (백만원) 226,943

* 외부감사인 감사의견 적정

- 매출액 (백만원) 2,577,395

- 경상이익 (백만원) 90,567

- 당기순이익 (백만원) 64,579

* 주당순이익 (원) 1,193

2. 배당내역

- 현금배당

주당 배당금(원) : 200

배당총액(원) : 10,822,990,000

시가배당율(%) : 6.17

3. 임원현황

가. 임원선임

1. 사내이사: 구자훈(중임), 윤정철 (신임)
2. 사외이사: 최춘근(신임), 이남식 (신임)
3. 사외이사가 아닌 감사위원회 위원: 윤정철 (신임)
4. 사외이사인 감사위원회 위원: 최춘근 (신임)

나. 사외이사

총이사수(명) : 8

사외이사수(명) : 4

사외이사선임비율(%) : 50

라. 감사위원회

사외이사(명) : 2

상근이사(명) : 1

4. 기타 결의사항

이사보수한도 결정의 건

- 이사보수한도는 50억원으로 결정하고 그 집행은 이사회에 위임

□기타 주요경영사항에 대한 공시(2003.11.19)

제 목 : LG화재 하나로통신(주) 주식 매각

내 용 :

1. 대상회사내용

- 성명(법인명) : 하나로 통신 (주)
- 자본금 : 1,396,613,400,000 원
- 발행주식수 : 279,322,680 주
- 주요사업 : 전기통신사업
- 소재지 : 경기도 고양시 일산구 장항2동 726번지

2. 기존보유주식현황

- 보유주식수 : 보통주 8,025,156 주
- 취득가액 : 136,145,735,350 원

3. 매도내용

- 매도대상 : 보통주 주식
- 매도기간 : 2003. 11. 10 ~ 2003. 11. 19
- 매도주식수 : 3,660,000 주
- 매도가액 : ₩ 15,622,293,485 원
- 매도목적 : 상품운용목적의 단순매도

4. 매도후 보유주식현황

- 주식수 : 보통주 4,365,156 주
- 취득가액 : 74,054,307,921 원
- 지분율 : 1.56 %

□타법인 출자 (주식 및 주식관련 유가증권의 취득) (2003. 12.1)

1. 대상회사 내용

회사명 : (주)맥쿼리센트럴오피스 기업구조조정부동산투자회사

(대표자) : -

- 회사와의 관계 없음

자본금(원) : 76,303,000,000

발행주식수(주) : 15,260,600

주요사업 : 부동산 투자, 운용

소재지 : 서울 중구 소공동 110 한외빌딩 7층

2. 출자

내용 : 출자대상(주식 및 주식관련 유가증권) 주식 (기명식보통주)

출자금액(원) : 3,000,000,000

출자금액 산정근거 : 5,000원 × 600,000 주

출자금액 평가시 평가기관 : -

출자 (전환,권리행사,교환,원주청구) 주식수(주) : 600,000

출자 (전환,권리행사,교환,원주청구)후 소유주식수(주) : 600,000

- 출자 (전환,권리행사,교환,원주청구)후 비율(%) : 3.93

출자예정일 : 2003년12월1일

3. 출자(취득)목적 : 투자

□타법인 출자 (주식 및 주식관련 유가증권의 취득) (2003.12.13)

1. 대상회사 내용

회사명 : 지케이해상도로(주)

(대표자) : 하 계 열

- 회사와의 관계 없음

자본금(원) : 63,000,000,000

발행주식수(주) : 12,600,000

주요사업 : 도로 및 관련시설 운영

소재지 : 부산시 동구 범일동

2. 출자

내용 : 출자대상(주식 및 주식관련 유가증권) 주식 (기명식보통주)

출자금액(원) : 5,000,000,000

출자금액 산정근거 : 5,000원 × 1,000,000 주

출자금액 평가시 평가기관 : -

출자 (전환,권리행사,교환,원주청구) 주식수(주) : 1,000,000

출자 (전환,권리행사,교환,원주청구)후 소유주식수(주) : 1,000,000

- 출자 (전환,권리행사,교환,원주청구)후 비율(%) : 1.01

출자예정일 : 2003년12월11일

3. 출자(취득)목적 : 한국산업은행주선 부산-거제연결도로

프로젝트파이낸싱 대주단 참여

□신규 시설 투자 등 (2003.12.17)

1. 시설목적물 : 대구사옥
2. 투자액 (원) : 93,600,000,000
 - 직전사업연도말 자본금 (원) : 30,000,000,000
 - 자본금대비 (%) : 312
3. 재원조달방법 : 자체자금
4. 생산할 제품 및 규모(영위할 사업 내용) : 금융보험업
5. 투자이유 : 대구지역의 영업활성화
6. 투자기간 : 2004년 2월 ~ 2007년 10월(준공예정)
7. 소재지 : 대구광역시 수성구 범어동 41-2,3,17 번지
8. 결정일(이사회 결의일) : 2003년 12월 17일
 - 사외이사 참석여부 : 참석 4, 불참 0
 - 감사 참석여부 : 참석

□기타 주요경영사항에 대한 공시(2004.1.6)

제 목 : LG카드(주) 경영정상화 관련 16개 채권금융기관 서면결의안 합의서 제출의 건

1. 당사는 16개 채권금융기관이 2004년 1월 2일자로 마련한 LG카드(주) 경영정상화에 관한 서면결의안에 대하여 2004년 1월 5일 (월)에 이사회를 개최하여 당사 제외 15개 채권금융기관이 모두 동의하는 조건으로, 603억원 한도로 채권의 출자전환을 포함한 채권금융기관간 합의서에 동의하기로 결의하고, 동 합의서를 LG카드(주)의 주거래은행인 (주)우리은행에 제출한 바 있습니다.
2. 본 사안은 LG카드(주) 경영정상화 방안의 변경에 따라 변경될 수 있습니다.
3. 출자전환 여부 및 금액, 시기, 방법 등에 대하여 추후 확정되면 재공시하겠습니다.

□타법인 출자 (주식 및 주식관련 유가증권의 취득) (2004.2.13)

1. 대상회사 내용

회사명 : LG카드 (주)

(대표자) : 이 종 석

- 회사와의 관계 없음

자본금(원) : 785,989,120,000

발행주식수(주) : 157,197,824

주요사업 : 신용카드업

소재지 : 서울 강남구 역삼1동 강남타워 23층

2. 출자

내용 : 출자대상(주식 및 주식관련 유가증권) 주식 (기명식보통주)

출자금액(원) : 30,150,000,000

출자금액 산정근거 : 5,000원 × 6,030,000 주

출자금액 평가시 평가기관 : -

출자 (전환, 권리행사, 교환, 원주청구) 주식수(주) : 6,030,000

출자 (전환, 권리행사, 교환, 원주청구)후 소유주식수(주) : 6,030,000

- 출자 (전환, 권리행사, 교환, 원주청구)후 비율(%) : 1.73

출자에정일 : 2004년2월13일

3. 출자(취득)목적 : LG카드(주) 경영정상화를 위한 출자전환

□기업설명회 신고 공시 (2004.3.30)

1. 일시 및 장소

- 일시 : 2004년 3월 30일 10시

- 장소 : 뉴욕, 보스턴

2. 대상자 : 해외기관투자가

3. 실시 목적 : 당사 현황 해외 IR

4. 실시 방법 : One-on-One 미팅 및 Q&A

5. 후원 기관 : 도이치 증권

6. 주요 내용(요약) : 2003년 4월 ~ 2004년 2월까지 실적 및 당사 현황

7. 기타

6-6. 임직원대출잔액

(단위 : 억 원)

구 분	2003년도	2002년도
임직원대출잔액	482	458

6-7. 사외이사 등에 대한 대출 및 기타거래 내역

1)대출현황

"해당사항 없음"

2)기타 주요거래 내역(부동산매매, 임대차, 용역계약, 주식, 회사채매입 등)

"해당사항 없음"

6-8. 기부금현황

1) 특수관계인에 대한 기부금 현황

"해당사항 없음"

2) 기타외부에 대한 기부금 현황

(단위 : 백만원)

기부대상	방식	금액	비고
명지대학교	현금	50	학교발전기금
문화예술진흥원	현금	120	문화예술진흥기금
엘지화재노동조합	현금	1,000	사내근로복지기금
한국복지재단	현금	176	사회복지기금
5천만원 미만건 합계		162	9건
합계액		1,508	

6-9. 민원발생현황

구 분	2003년도		2002년도	
	2003.1~6월	2003.7~12월	2002.1~6월	2002.7~12월
민원발생건수	159.6	120.7	96.8	191.8
민원발생지수	88.4	89.4	92.0	91.2

주!)민원발생건수는 금융감독원에서 처리된 민원건수에 처리결과별 가중치를 반영한 수치임

2)민원발생지수 : 100은 업계평균, 100 이상(이하)일 경우, 평균보다 많이(적게) 발생함을 의미

3)2001년도는 연간 기준으로 작성됨

7. 재무제표

7-1. 감사보고서

1) 감사보고서 본문

본 감사인은 별첨 LG화재해상보험주식회사의 2004년 3월 31일 현재의 대차대조표, 동일로 종료되는 회계기간의 손익계산서, 이익잉여금처분계산서(안) 및 현금흐름표를 감사하였습니다. 이 재무제표를 적정하게 작성할 책임은 회사 경영자에게 있으며 본인의 책임은 동 재무제표에 대하여 감사를 실시하고, 이를 근거로 이 재무제표에 대하여 의견을 표명하는데 있습니다. 비교표시된 2003년 3월 31일로 종료되는 회계연도의 재무제표는 영화회계법인이 감사하였으며, 이 감사인의 2003년 5월 9일자 감사보고서에는 동 재무제표가 한국의 기업회계기준에 따라 중요성의 관점에서 적정하게 표시되어 있다고 표명되어 있습니다.

본인은 한국의 회계감사기준에 따라 감사를 실시하였습니다. 이 기준은 본인이 재무제표가 중대하게 왜곡표시되지 아니하였다는 것을 합리적으로 확신하도록 감사를 계획하고 실시할 것을 요구하고 있습니다. 감사는 재무제표상의 금액과 공시내용을 뒷받침하는 감사증거에 대하여 시사의 방법을 적용하여 검증하는 것을 포함하고 있습니다. 또한 감사는 재무제표의 전반적인 표시내용에 대한 평가뿐만 아니라 회사가 적용한 회계원칙과 경영자에 의한 중요한 추정에 대해 평가하는 것을 포함하고 있습니다. 본인이 실시한 감사가 감사의견 표명을 위한 합리적인 근거를 제공하고 있다고 본인은 믿습니다.

본인의 의견으로는 상기 재무제표는 LG화재해상보험주식회사의 2004년 3월 31일 현재의 재무상태와 동일로 종료되는 회계연도의 경영성과 그리고 이익잉여금의 변동과 현금흐름의 내용을 한국의 기업회계기준에 따라 중요성의 관점에서 적정하게 표시하고 있습니다.

2) 특기사항

다음은 감사 의견에는 영향이 없지만 감사보고서 이용자의 합리적인 의사결정에 참고가 되는 사항입니다.

(1) 특수관계자와의 거래

재무제표에 대한 주석 26에서 설명하고 있는 바와 같이 럭키생명보험(주) 등의 특수관계자와의 거래로 인해 인식한 당기의 보험료수익등과 보험금비용등은 각각 1,224백만원(전기 2,220백만원) 및 11,280백만원(전기 13,793백만원)이며, 동 거래로 인한 당기말 현재의 채권 및 채무는 각각 1,722백만원(전기말 1,889백만원) 및 1,425백만원(전기말 1,293백만원)입니다.

(2) 신용카드사가 발행한 회사채등 관련 불확실성

재무제표에 대한 주석5 및 주석24에서 설명하고 있는 바와 같이 당기말 현재 엘지카드 주식회사는 심각한 유동성위기 등으로 인하여 채권금융기관협약에 의해 채권금융기관으로부터 유동성을 지원받고 있습니다. 회사는 이에 따라 엘지카드주식회사의 채권액면에 대하여 2004년 2월 중에 301.5억원만큼을 출자전환하였으며, 2004년 7월 중에는 301.8억원만큼을 추가출자전환하기로 예정하고 있습니다. 회사는 당기 중 기출자전환분 및 추가출자전환분의 평가전 장부가액에 대하여 각각 280억원(구분계정 16억원 제외) 및 98억원(구분계정 6억 제외)만큼을 감액하여 당기손익에 반영하였습니다. 한편, 당기말 현재 회사가 보유하고 있는 엘지카드주식회사에 대한 유가증권 총액(장부가액)은 645억(구분계정 126억 제외)입니다.

상기와 같은 사유로 엘지카드주식회사의 계속기업 존속여부는 향후 자구계획의 성공적인 실현여부와 채권금융기관의 효과적인 자금지원 등에 달려 있습니다. 따라서, 회사가 보유하고 있는 엘지카드주식회사 채권의 실제회수액은 현재시점의 추정액과 현저히 다를 수 있으며 현재로서는 그 결과를 합리적으로 예측할 수 없습니다.

(3) 기업회계기준서의 적용

재무제표에 대한 주석 2에서 설명하고 있는 바와 같이 회사는 당회계연도부터 기업회계기준서 제2호 내지 제9호를 적용(기업회계기준서 제1호는 전전기부터, 제8호는 전기부터 적용)하여 작성하였습니다. 특히, 기업회계기준서 제8호 "대차대조표일 후 발생한 사건"의 최초 적용에 따라 비교표시되는 전기말 대차대조표의 차기이월이익잉여금을 처분전이익잉여금으로 수정하여 표시하였습니다. 이로 인하여 비교표시된 대차대조표는 감사받은 전기말 대차대조표에 비해 이익잉여금이 10,823백만원이 증가하였고, 미지급배당금은 10,823백만원이 감소하였습니다.

안진회계법인 대표이사 양 승 우

※본 감사보고서는 감사보고일인 2004년 5월 14일 현재로 유효한 것입니다. 따라서
감사보고서일 이후 이 보고서를 열람하는 시점까지의 기간 사이에 첨부된 회사의
재무제표에 중대한 영향을 미칠 수 있는 사건이나 상황이 발생할 수도 있으며 이로 인해
감사보고서가 수정될 수도 있습니다.

7-2. 대차대조표

당 기 제46기 2004년 3월 31일 현재
전 기 제45기 2003년 3월 31일 현재

LG화재해상보험주식회사

(단위:원)

과목	제 46 기 (당 기)		제 45 기 (전 기)	
자 산				
I. 현금및예치금		(270,758,987,658)		(222,425,838,439)
1. 현금과예금		270,466,005,350		222,133,930,806
2. 선물거래예치금		292,982,308		291,907,633
II. 유가증권		(1,605,000,765,608)		(1,767,825,186,482)
(1) 단기매매증권		(255,188,457,626)		(294,482,359,506)
1. 주식		36,958,373,090		40,144,551,720
2. 국공채		40,602,844,482		20,356,344,116
3. 특수채		50,270,230,638		68,907,671,198
4. 회사채		-		999,593,400
5. 수익증권		107,764,994,624		133,914,007,531
6. 해외유가증권		19,592,014,792		15,693,301,210
7. 기타유가증권		-		14,466,890,331
(2) 매도가능증권		(1,188,048,700,771)		(1,307,467,064,002)
1. 주식		162,293,870,173		117,442,931,113
2. 출자금		10,928,345,000		14,102,253,093
3. 국공채		64,427,487,210		55,701,727,148
4. 특수채		307,589,169,258		344,731,127,077
5. 회사채		288,140,543,861		418,175,809,344
6. 수익증권		594,131,600		706,365,600
7. 해외유가증권		301,925,593,851		312,423,758,627
8. 기타유가증권		52,149,559,818		44,183,092,000
(3) 만기보유증권		(157,881,283,763)		(162,246,493,461)
1. 특수채		20,985,283,763		9,981,434,733
2. 회사채		10,000,000,000		11,289,577,510
3. 해외유가증권		126,896,000,000		140,975,481,218
(4) 지분법적용 투자주식		(3,882,323,448)		(3,629,269,513)
1. 주식		3,882,323,448		3,629,269,513

과목	제 46 기 (당 기)		제 45 기 (전 기)	
III. 대출채권		(1,061,680,040,747)		(796,842,900,604)
(이연대출부대수익)		494,427,053		-
(대손충당금)		(-)22,332,491,306		(-)21,519,799,727
(현재가치할인차금)		-		(-)12,431,203
1. 보험약관대출금		261,345,023,338		167,582,057,666
2. 유가증권담보대출금		55,080,000,000		63,448,000,000
3. 부동산담보대출금		333,534,295,684		145,171,274,689
4. 신용대출금		190,724,635,342		258,966,100,201
5. 지급보증대출금		41,373,143,861		46,307,988,651
6. 기타대출금		201,461,006,775		136,899,710,327
IV. 고정자산		(471,519,621,223)		(404,520,312,159)
1. 유형자산		461,403,649,763		395,989,267,691
2. 무형자산		10,115,971,460		8,531,044,468
V. 기타자산		(637,908,042,567)		(555,198,290,226)
1. 보험미수금	136,582,808,826		121,907,565,343	
(대손충당금)	3,059,581,145	133,523,227,681	3,084,784,610	118,822,780,733
2. 미수금	34,161,074,214		36,636,989,623	
(대손충당금)	4,180,329,961	29,980,744,253	4,456,453,866	32,180,535,757
3. 미수수익	35,488,762,929		54,918,137,188	
(대손충당금)	66,196,685	35,422,566,244	119,193,973	54,798,943,215
4. 받을어음	496,629,616		569,965,587	
(대손충당금)	2,483,148	494,146,468	2,849,828	567,115,759
5. 부도어음	70,015,850		3,987,263	
(대손충당금)	70,015,850	-	3,987,263	-
6. 보증금		116,940,566,752		113,299,607,204
7. 선급비용		2,920,600,193		2,581,689,323
8. 구상채권		38,270,766,395		29,997,621,797
9. 구분계정자산		163,572,564,262		145,492,484,478
10. 신계약비		56,551,741,350		10,813,135,910
11. 이연법인세차		11,514,354,170		23,125,409,702
12. 선급금		513,474,127		2,434,203,637
13. 선급법인세		7,271,481,391		-

과목	제 46 기 (당 기)		제 45 기 (전 기)	
14. 선급부가세		195,132,220		113,798,426
15. 공탁금		1,791,136,461		835,324,832
16. 그밖의기타자산		38,945,540,600		20,135,639,453
자산총계		4,046,867,457,803		3,746,812,527,910
부채				
I. 책임준비금		(2,961,295,951,476)		(2,749,371,215,419)
(출재보험준비금)		(-)310,999,881,077		(-)265,134,303,939
1. 장기보험료적립금		2,101,556,832,000		1,925,896,865,000
2. 지급준비금		516,494,964,145		453,446,540,950
3. 미경과보험료적립금		647,759,853,266		630,382,304,408
4. 계약자배당준비금		3,255,614,788		2,184,868,000
5. 계약자이익배당준비금		3,228,568,354		2,594,941,000
II. 비상위험준비금		(280,499,840,450)		(260,936,416,001)
III. 기타부채		(497,819,914,575)		(498,739,221,461)
1. 보험미지급금		194,515,899,326		193,797,471,530
2. 미지급금		2,183,679,201		8,026,722,361
3. 미지급비용		38,395,367,485		35,279,043,933
4. 구분계정차		1,243,067,895		2,104,882,754
5. 구분계정부채		163,572,564,262		145,492,484,478
6. 퇴직급여충당금	95,256,754,353		82,101,021,594	
(국민연금전환금)	3,270,935,400		3,481,457,800	
(퇴직보험예치금)	50,012,090,522	41,973,728,431	46,103,108,512	32,516,455,282
7. 가수보험료		7,148,532,354		10,871,375,162
8. 선수금		-		10,000,000
9. 예수금		18,086,856,906		17,681,338,504
10. 선수수익		2,055,365,749		1,094,572,694
11. 미지급법인세		-		24,319,874,251
12. 임대보증금		27,496,171,400		22,727,743,550
13. 그밖의 기타부채		1,148,681,566		4,817,256,962
부채총계		3,739,615,706,501		3,509,046,852,881

과목	제 46 기 (당 기)		제 45 기 (전 기)	
자본				
I. 자본금		(30,000,000,000)		(30,000,000,000)
1. 보통주자본금		30,000,000,000		30,000,000,000
II. 자본잉여금		(49,944,764,494)		(49,771,030,506)
1. 주식발행초과금		49,712,443,095		49,712,443,095
2. 기타자본잉여금		232,321,399		58,587,411
III. 이익잉여금		(196,166,801,876)		(165,556,972,357)
1. 이익준비금		15,000,000,000		15,000,000,000
2. 기업합리화적립금		50,000,000		50,000,000
3. 임의적립금		139,683,982,357		81,700,025,792
4. 처분전이익잉여금		41,432,819,519		68,806,946,565
(당기순이익				
당기 : 41,432,819,519원				
전기 : 64,579,184,004원)				
IV. 자본조정		(31,140,184,932)		(-)(7,562,327,834)
1. 자기주식		(-)19,773,289,410		(-)19,325,061,410
2. 매도가능증권평가이익		50,849,302,500		9,411,678,007
3. 만기보유증권평가이익		-		695,116,516
4. 지분법적용투자주식평가손실		(-)2,645,491,068		(-)2,456,626,349
5. 해외사업환산대		2,709,662,910		4,112,565,402
자 본 총 계		307,251,751,302		237,765,675,029
부 채 와 자 본 총 계		4,046,867,457,803		3,746,812,527,910

특 별 계 정 대 차 대 조 표

당 46기 2004년 3월 31일 현재
전 45기 2003년 3월 31일 현재

LG화재해상보험주식회사

(단위 : 원)

계 정 과 목	자 산	
	금 액	
	당 46 기	전 45 기
I. 현/예금 및 예치금	2,587,334,677	26,780,833,060
1. 현금		
2. 당좌예금		
3. 보통예금		
4. 정기예금	2,500,000,000	22,999,999,997
5. 기타예금		3,695,218,792
6. 금전신탁		
7. 증거금	87,334,677	85,614,271
II. 유가증권	150,047,945,760	111,072,876,975
1. 주 식	500,000,000	500,000,000
2. 국/공채	24,476,151,842	24,727,601,344
3. 특수채	50,571,276,888	63,545,281,162
4. 회사채	59,169,119,335	19,802,377,507
5. 수익증권	10,469,274,407	2,497,616,962
6. 해외유가증권		
7. 선물 및 옵션		
8. 기타유가증권	4,862,123,288	
9. 평가손익조정		
평가이익조정		
평가손실조정		
III. 대출채권	6,965,000,000	2,985,000,000
대손충당금	35,000,000	15,000,000
현재가치할인차금		
1. 콜론		
2. 보험약관대출금		
3. 유가증권담보대출금		
4. 부동산담보대출금		
5. 어음할인대출금		
6. 신용대출금	3,000,000,000	3,000,000,000
7. 지급보증대출금		
8. 기타대출금	4,000,000,000	
IV. 고정자산		
1. 투자자산		
2. 유형자산		
V. 기타자산	2,729,215,930	2,548,891,689
1. 미수금		
2. 미수이자	2,729,215,930	2,548,891,689
3. 미수배당금		
4. 선급비용		
5. 선급원천세		
6. 기 타		
VI. 일반계정대	1,243,067,895	2,104,882,754
[자산총계]	163,572,564,262	145,492,484,478

(단위 : 원)

부 채 및 적 립 금		
계 정 과 목	금 액	
	당 46 기	전 45 기
I. 기타부채	485,091,455	443,072,062
1. 미지급금		
2. 미지급비용	393,283,441	403,044,453
3. 당좌차월		
4. 차입금		
5. 선수수익	27,345,190	8,630,130
6. 예수금	64,462,824	31,397,479
7. 미지급원천세		
8. 선물 및 옵션부채		
9. 기타		
II. 일반계정차		
[부채 총계]	485,091,455	443,072,062
III. 계약자 적립금	163,087,472,807	145,049,412,416
1. 보험료 적립금	161,698,818,664	141,831,525,801
2. 계약자배당준비금	928,303,953	1,594,581,000
3. 계약자이익배당준비금	460,350,190	1,623,305,615
[부채 및 적립금 총계]	163,572,564,262	145,492,484,478

7-3. 손익계산서

당 기 제46기 2004년 3월 31일 현재
전 기 제45기 2003년 3월 31일 현재

LG화재해상보험주식회사

(단위:원)

과목	제 46 기 (당 기)		제 45 기 (전 기)	
I. 영업수익		3,243,448,938,322		3,068,223,720,547
1. 보험료수익	2,692,146,411,531		2,566,586,605,318	
2. 재보험금수익	205,696,539,891		179,760,208,287	
3. 이자수익	194,079,624,297		191,154,531,695	
4. 배당금수익	9,846,241,519		6,294,592,961	
5. 임대료	3,587,695,626		3,288,698,537	
6. 단기매매증권처분이익	12,979,418,810		5,643,675,387	
7. 단기매매증권평가이익	20,565,465,682		4,234,207,888	
8. 구상이익	8,273,144,598		5,143,586,308	
9. 투자영업잡이익	1,140,476,754		267,879,235	
10. 수입경비	94,926,751,885		105,633,496,934	
11. 영업잡이익	207,167,729		216,237,997	
II. 영업비용		3,162,939,653,427		3,010,746,540,062
1. 책임준비금전입액	213,163,930,503		256,708,849,219	
2. 비상위험준비금전입액	19,563,424,449		18,366,365,504	
3. 보험금비용	1,039,511,396,083		879,023,314,157	
4. 배당금비용	163,016,978		64,865,460	
5. 환급금비용	770,392,069,644		705,664,497,125	
6. 재보험료비용	401,251,490,835		397,607,787,071	
7. 이자비용	411,202,192		103,860,165	
8. 단기매매증권처분손실	333,057,603		10,062,378,092	
9. 단기매매증권평가손실	534,569,322		52,001,653,910	
10. 사업비	674,965,250,370		654,451,469,774	
11. 신계약비상각비	8,281,256,709		6,740,003,000	
12. 재산관리비	31,957,039,266		27,786,552,168	
13. 부동산감가상각비	2,309,825,498		2,035,701,800	
14. 영업잡손실	102,123,975		129,242,617	

과목	제 46 기 (당 기)		제 45 기 (전 기)	
III. 영업이익		80,509,284,895		57,477,180,485
IV. 영업외수익		77,165,937,762		101,280,063,918
1. 매도가능증권처분이익	22,102,215,234		37,445,015,213	
2. 매도가능증권감액손실환입	85,664,804		3,476,026,358	
3. 지분법평가이익	441,920,652		-	
4. 파생상품평가이익	20,681,005,586		-	
5. 파생상품거래이익	21,766,200,796		-	
6. 유형자산처분이익	3,299,513,284		996,170,298	
7. 외환차익	4,829,719,235		26,417,128,279	
8. 외화환산이익	950,688,636		26,996,432,476	
9. 대손충당금환입	251,914,607		-	
10. 법인세환급액	240,761,694		331,937,985	
11. 구분계정수입수수료	920,610,923		651,526,518	
12. 잡이익	1,595,722,311		4,965,826,791	
V. 영업외비용		99,229,301,781		68,190,740,738
1. 매도가능증권처분손실	2,075,572,402		8,223,248,840	
2. 매도가능증권감액손실	42,943,043,884		16,319,259,184	
3. 지분법평가손실	-		12,933,678,445	
4. 파생상품평가손실	454,578,745		-	
5. 파생상품거래손실	2,892,450,558		-	
6. 증시안정기금출자금평가손실	-		612,653,714	
7. 유형자산처분손실	2,340,317,660		724,052,895	
8. 외환차손	4,212,789,482		9,134,449,552	
9. 외화환산손실	33,289,592,117		12,568,534,519	
10. 기부금	1,507,663,032		3,514,374,076	
11. 무형자산상각비	3,705,553,788		3,476,287,774	
12. 잡손실	5,570,563,933		556,735,615	
13. 법인세추납액	237,176,180		127,466,124	
VI. 경상이익		58,445,920,876		90,566,503,665

과목	제 46 기 (당 기)		제 45 기 (전 기)	
VII. 특별이익		-		-
VIII. 특별손실		-		-
IX. 법인세비용차감전순이익		58,445,920,876		90,566,503,665
X. 법인세비용		17,013,101,357		25,987,319,661
XI. 당기순이익		41,432,819,519		64,579,184,004
(주당경상이익 : 당기 766 전기 1,193 주당순이익 : 당기 766 전기 1,193)				

특 별 계 정 손 익 계 산 서

제 46기 2003년 4월 1일부터 2004년 3월 31일까지
제 45기 2002년 4월 1일부터 2003년 3월 31일까지

LG화재해상보험주식회사

(단위 : 원)

비 용		
계 정 과 목	금 액	
	당 46 기	전 45 기
1. 계약자적립금전입	18,038,060,391	62,580,543,058
2. 지급보험금	67,019,565,710	23,018,074,797
보험금비용	35,805,736,824	19,088,861,536
환급금비용	31,213,828,886	3,929,213,261
배당금비용		
3. 특별계정운영수수료	920,610,923	651,526,518
4. 지급수수료		1,846,670
5. 세금과 공과		177,982,341
6. 감가상각비		
7. 대손상각비	20,000,000	
8. 유가증권처분손실	1,314,400,066	1,108,698,929
9. 유가증권평가손실	1,555,247,285	681,033,055
10. 투자자산처분손실		
11. 투자자산평가손실		
12. 유형자산처분손실		
13. 금전신탁손실		
14. 외환차손실		73,800,000
15. 이자비용	30,854,893	7,174,877
16. 기타비용		
[합 계]	88,898,739,268	88,300,680,245

(단위 : 원)

수 익		
계 정 과 목	금 액	
	당 46 기	전 45 기
1. 보험료수익	79,621,307,329	80,618,850,889
개인보험료		
단체보험료	79,621,307,329	80,618,850,889
2. 이자수익	8,332,352,113	6,330,925,355
예금이자	223,837,756	222,260,291
유가증권이자	7,402,223,562	5,842,970,523
대출채권이자	647,058,760	217,397,200
기타수익이자	59,232,035	48,297,338
3. 배당금수익		8,898,750
4. 임대료수익		
5. 수수료수익		
6. 유가증권처분이익	197,222,782	162,367,197
7. 유가증권평가이익	738,509,044	1,171,963,696
8. 투자자산처분이익		
9. 투자자산평가이익		
10. 유형자산처분이익		
11. 금전신탁이익		
12. 외환차이익		
13. 기타수익	9,348,000	7,674,358
[합 계]	88,898,739,268	88,300,680,245

7-4. 이익잉여금처분계산서

당기 제46기 2003년 4월 1일 - 2004년 3월 31일까지 처분예정일 : 2003년 6월 11일
 전기 제45기 2002년 4월 1일 - 2003년 3월 31일까지 처분예정일 : 2003년 5월 30일

LG화재해상보험주식회사

(단위 : 원)

계정과목	제 46 기 (당 기)		제 45 기 (전 기)	
I. 처분전이익잉여금		41,432,819,519		68,806,946,565
1. 전기이월이익잉여금 (또는 전기이월결손금)				
2. 회계변경의 누적효과			4,227,762,561	
3. 전기오류수정이익 (또는 전기오류수정손실)				
4. 중간배당액				
5. 당기순이익 (또는 당기순손실)	41,432,819,519		64,579,184,004	
II. 임의적립금등의 이입액				
1. 임의적립금 이입액				
2. 기타법정적립금 이입액				
3. 이익준비금 이입액				
4. 자산재평가적립금 이입액				
5. 자본잉여금 이입액				
III. 이익잉여금처분액		41,432,819,519		68,806,946,565
1. 이익준비금				
2. 기타법정적립금				
3. 주식할인발행차금상각액				
4. 배당금	10,822,990,000		10,822,990,000	
가. 현금배당	10,822,990,000		10,822,990,000	
주당배당금(율) 보통주 : 당기 200 원 (40 %) 전기 200 원 (40 %)				
나. 주식배당				
주당배당금(율) 보통주 : 당기 원 (%) 전기 원 (%)				
5. 기타처분액				
6. 임의적립금	30,609,829,519		57,983,956,565	
- 연구 및 인력개발준비금			20,000,000,000	
- 기타	30,609,829,519		37,983,956,565	
IV. 차기이월이익잉여금				

7-5. 현금흐름표

당기 제46기 2003년 4월 1일 부터 2004년 3월 31일까지
전기 제45기 2002년 4월 1일 부터 2003년 3월 31일까지

LG화재해상보험주식회사

(단위 : 원)

계 정 과 목	제 46 기 (당 기)		제 45 기 (전 기)	
	금 액		금 액	
I. 영업활동으로 인한 현금흐름		233,949,961,826		379,680,981,993
1. 당기순이익	41,432,819,519		64,579,184,004	
2. 현금의 유출이 없는 비용 등의 가산	367,924,241,548		436,345,738,363	
가. 책임준비금전입액	213,163,930,503		256,708,849,219	
나. 비상위험준비금전입액	19,563,424,449		18,366,365,504	
다. 퇴직급여	20,267,035,573		18,707,313,169	
라. 감가상각비	19,672,488,956		13,929,255,706	
마. 대손상각비	1,299,819,837		5,003,600,151	
바. 단기매매증권처분손실	333,057,603		10,062,378,092	
사. 단기매매증권평가손실	534,569,322		52,001,653,910	
아. 신계약비상각비	8,281,256,709		6,740,003,000	
자. 매도가능증권처분손실	2,075,572,402		8,223,248,840	
차. 매도가능주식감액손실	13,661,278,738		5,302,376,806	
카. 매도가능채권감액손실	29,281,765,146		11,016,882,378	
타. 지분법평가손실			12,933,678,445	
파. 파생상품평가손실	454,578,745			
하. 증시안정기금출자금평가손실			612,653,714	
거. 유형자산처분손실	2,340,317,660		724,052,895	
너. 외화환산손실	33,289,592,117		12,512,909,643	
더. 무형자산상각비	3,705,553,788		3,476,287,774	
러. 영업외잡손실			24,229,119	
3. 현금의 유입이 없는 수익 등의 차감	(91,335,041,417)		(88,716,725,294)	
가. 단기매매증권처분이익	12,979,418,810		5,643,675,387	
나. 단기매매증권평가이익	20,565,465,682		4,234,207,888	
다. 이자수익(유효이자율법 조정)	1,691,658,321		4,808,461,672	
라. 현재가치할인차금상각	12,431,203			
마. 구상이익	8,273,144,598		5,143,586,308	
바. 매도가능증권처분이익	22,102,215,234		37,425,439,802	
사. 매도가능주식감액손실환입			3,228,385,095	
아. 매도가능채권감액손실환입	85,664,804		247,641,263	
자. 지분법평가이익	441,920,652			
차. 파생상품평가이익	20,681,005,586			
카. 투자자산처분이익			46,842,088	
타. 유형자산처분이익	3,299,513,284		949,328,210	
파. 외화환산이익	950,688,636		26,989,157,581	
하. 대손충당금환입	251,914,607			

계 정 과 목	제 46 기 (당 기)		제 45 기 (전 기)	
	금	액	금	액
4.영업활동으로 인한 자산 부채의 변동	(84,072,057,824)		(32,527,215,080)	
가.보험미수금의 증가	(15,145,236,044)		(14,161,158,041)	
나.미수금의 감소(증가)	2,496,465,806		(8,472,954,670)	
다.미수수익의 감소(증가)	19,236,761,252		(9,313,027,778)	
라.받을어음의 감소	73,335,971		81,340,586	
마.부도어음의 증가	(70,014,850)			
바.선급비용의 감소	(342,751,223)		(1,307,247,813)	
사.구분계정자산의 증가	(18,080,079,784)		(62,580,383,870)	
아.신계약비의 증가	(54,019,862,149)		(5,659,737,910)	
자.이연법인세차의 감소(증가)	11,611,055,532		(13,658,401,279)	
차.선급금의 감소	1,920,729,510		(1,659,571,738)	
카.선급법인세의 감소(증가)	(7,335,076,173)		971,119,664	
타.선급부가세의 감소(증가)	(81,333,794)		160,143,186	
파.책임준비금의 감소	(1,306,452,446)			
하.보험미지급금의 감소	1,377,925,769		6,924,153,666	
거.미지급금의 증가(감소)	(5,843,043,160)		5,781,807,706	
너.미지급비용의 증가(감소)	3,116,323,552		(5,037,689,887)	
더.구분계정차의 증가	(861,814,859)		(1,267,092,186)	
러.구분계정부채의 증가	18,080,079,784		62,580,383,870	
머.퇴직금의 지급	(7,111,302,814)		(7,133,397,320)	
버.국민연금전환금의 인출	210,522,400		251,484,000	
서.퇴직보험예치금의 증가	(3,908,982,010)		(7,079,764,683)	
어.가수보험료의 증가(감소)	(3,722,842,808)		1,015,103,151	
저.선수금의 증가(감소)	(10,000,000)		10,000,000	
처.예수금의 증가	405,518,402		3,447,604,769	
커.선수수익의 증가	960,793,055		648,614,996	
터.미지급법인세의 증가(감소)	(24,319,874,251)		24,412,214,582	
퍼.해외사업환산대의 감소	(1,402,902,492)		(1,480,758,081)	
II.투자활동으로 인한 현금흐름		(182,638,833,196)		(364,384,392,561)
1.투자활동으로 인한 현금유입액	1,647,296,133,396		3,429,831,072,727	
가.예금의 감소			26,640,837,003	
나.단기매매증권의 처분	221,247,920,288		2,934,546,728,612	
다.매도가능증권의 처분	403,774,207,068		252,315,881,361	
라.만기보유증권의 처분	64,562,058,728		112,923,847,079	
마.보험약관대출금의 감소	214,394,588,692			
바.유가증권담보대출금의 감소	43,648,000,000			
사.부동산담보대출금의 감소	108,484,989,940			
아.신용대출금의 감소	303,119,051,873			
자.지급보증대출금의 감소	31,011,853,039			
차.기타대출금의 감소	208,883,363,242		22,343,349,802	

계 정 과 목	제 46 기 (당 기)		제 45 기 (전 기)	
	금	액	금	액
카.토지의 처분	8,686,825,744		4,082,660,000	
타.건물의 처분	7,576,015,601		377,340,000	
파.비품의 처분	5,350,892,197		52,272,671	
하.차량운반구의 처분	74,700,000		34,797,000	
거.보증금의 감소	22,561,125,261		40,404,416,967	
너.공탁금의 감소	866,615,925		82,335,410	
더.그밖의 기타자산의 감소	1,871,104,437		442,424,620	
러.무형자산의 처분	1,115,563,361		28,060,000	
머.계약이전에 따른 현금의 증가	67,258,000		35,556,122,202	
2.투자활동으로 인한 현금 유출액	(1,829,934,966,592)		(3,794,215,465,288)	
가.예금의 증가	3,403,373,169			
나.선물거래예치금의 증가	1,074,675		170,891,039	
다.단기매매증권의 취득	150,111,678,652		2,669,501,477,857	
라.매도가능증권의 취득	287,977,760,331		565,403,710,342	
마.만기보유증권의 취득	68,425,000,000		179,632,926,079	
바.이연대출부대손익의발생	494,427,053			
사.보험약관대출금의 증가	308,624,567,233		60,429,267,565	
아.유가증권담보대출금의 증가	35,280,000,001		59,848,114,000	
자.부동산담보대출금의 증가	296,848,010,935		102,865,318,033	
차.신용대출금의 증가	234,877,587,014		21,064,537,255	
카.지급보증대출금의 증가	26,077,008,249		11,505,908,417	
타.기타대출금의 증가	273,444,659,689			
파.토지의 취득	7,133,508,030		2,164,614,310	
하.건물의 취득	9,012,950,860		4,751,930,611	
거.비품의 취득	18,658,925,028		17,176,535,978	
너.차량운반구의 취득			202,375,464	
더.건설중인자산의 증가	71,010,725,028		53,294,550,028	
러.무형자산의 취득	6,406,044,141		3,979,644,756	
머.보증금의 증가	26,202,084,809		37,465,066,948	
버.공탁금의 증가	1,822,427,554		650,030,942	
서.그밖의 기타부채의 감소	4,123,154,141		4,108,565,664	
III.재무활동으로 인한 현금흐름		(6,054,562,150)		(5,033,991,750)
1.재무활동으로 인한 현금 유입액	8,806,363,814		5,776,532,560	
가.임대보증금의 증가	8,806,363,814		5,776,532,560	
2.재무활동으로 인한 현금 유출액	(14,860,925,964)		(10,810,524,310)	
가.임대보증금의 감소	4,037,935,964		2,693,287,810	
나.배당금의 지급	10,822,990,000		8,117,236,500	
IV.현금의 증가(I+II+III)		45,256,566,480		10,262,597,682
V.기초의 현금		56,215,037,769		45,952,440,087
VI.기말의 현금		101,471,604,249		56,215,037,769

7-6 주석사항

1) 중요한 회계처리기준 및 방침

한국회계연구원 산하 회계기준위원회는 회계정보의 유용성과 기업회계기준의 국제적 정합성을 높이기 위해 기업회계기준서를 2001년 3월 기업회계기준서 제1호를 시작으로 하여 제 13호까지 제정·공표하였습니다. 당사는 당회계연도부터 기업회계기준서 제2호 내지 제9호를 적용(기업회계기준서 제1호는 전 전기부터, 제8호는 전기부터 적용)하여 작성하였습니다. 특히, 기업회계기준서 제6호 "대차대조표일 후 발생한 사건"의 최초 적용에 따라 비교표시되는 전기말 대차대조표의 차기이월이익잉여금을 처분전이익잉여금으로 수정하여 표시하였습니다. 이로 인하여 비교표시된 대차대조표는 감사받은 전기말 대차대조표에 비해 이익잉여금이 10,823백만원이 증가하였고, 미지급금은 10,823백만원이 감소하였습니다. 회사가 채택하고 있는 중요한 회계처리방침은 다음과 같습니다.

1. 수익인식기준

보험료수익은 보험료의 회수기일이 도래한 때 수익으로 인식하고 있습니다. 다만, 보험료 납입의 유예로 인하여 보험기간 개시일 현재 제1회 보험료(전기납) 또는 보험료 전액(일시납)이 회수되지 않은 보험계약의 경우에는 제1회 보험료 또는 보험료 전액은 보험기간개시일이 속하는 회계연도의 수익으로 인식할 수 있습니다. 또한 당사는 예금, 대출채권 및 유가증권 등에서 발생하는 이자수익을 기간의 경과에 따라 인식하고 있으나, 대차대조표일 현재 원금 또는 이자의 연체가 있는 대출채권 및 부도거래처에 대한 채권 등에서 발생하는 이자수익은 현금의 회수 시점에 이자수익을 인식하고 있습니다.

2. 특정금전신탁

당사는 금전신탁이 특정금전신탁에 해당하는 경우 동 신탁자산의 구성내용에 따라 당사가 직접 보유하고 있는 자산과 동일한 방법으로 평가하고 있습니다.

3. 유가증권의 분류

당사는 단기간내의 매매차익 획득을 목적으로 취득한 유가증권으로서 매수와 매도가 적극적이고 빈번하게 이루어지는 유가증권은 단기매매증권으로, 만기가 확정된 채무증권으로 상환금액이 확정되었거나 확정이 가능한 채무증권을 만기까지 보유할 적극적인 의도와 능력이 있는 경우에는 만기보유증권으로 분류하고, 단기매매증권과 만기보유증권에 속하지 아니하는 유가증권은 매도가능증권으로 분류하고 있습니다.

4. 유가증권의 평가

1) 단기매매증권의 평가

단기매매증권은 취득을 위하여 제공한 대가의 시장가격에 취득부대비용을 가산하여 취득원가를 산정하고, 이에 지분증권의 경우는 이동평균법, 채무증권의 경우는 개별법을 적용하여 취득단가를 산정하고 있습니다. 단기매매증권은 공정가액으로 평가하여, 단기매매증권의 공정가액이 취득원가와 다른 경우에는 공정가액을 대차대조표가액으로 하고 동 단기매매증권에 대한 미실현보유손익은 당기손익으로 처리하고 있습니다.

2) 매도가능증권의 평가

매도가능증권은 취득을 위하여 제공한 대가의 시장가격에 취득부대비용을 가산하여 취득원가를 산정하고, 이에 지분증권(지분법적용투자주식 제외, 이하 동일)의 경우는 이동평균법, 채무증권의 경우는 개별법을 적용하여 단가를 결정하고 있습니다. 또한, 채무증권의 경우 취득원가와 만기액면가액의 차이를 상환기간에 걸쳐 유효이자율법에 의하여 상각하여 취득원가와 이자수익에 가감하고 있습니다. 매도가능증권은 공정가액으로 평가하는 바, 매도가능증권에 대한 미실현보유손익은 매도가능증권평가이익 또는 매도가능증권평가손실의 과목으로 하여 자본조정으로 처리하고, 당해 유가증권에 대한 자본조정의 누적금액은 그 유가증권을 처분하거나 감액손실을 인식하는 시점에 일괄하여 당기손익에 반영하고 있습니다. 다만, 시장성이 없는 지분증권의 공정가액을 신뢰성 있게 측정할 수 없는 경우에는 취득원가를 대차대조표가액으로 하고 있습니다.

한편, 지분증권의 경우 공정가액(취득원가로 평가하는 지분증권의 경우에는 자산별 공정가액으로 평가한 순자산)이 취득원가에 미달하고 감액손실의 발생에 대한 객관적인 증거가 있는 경우에는 당해 지분증권의 장부가액을 공정가액으로 조정하고, 공정가액이 취득원가에 미달하는 금액에서 이미 인식한 감액손실을 차감한 금액을 매도가능증권감액손실의 과목으로 하여 당기손실로 처리하고 있습니다. 또한, 채무증권의 경우 회수가능가액이 상각후취득원가에 미달하고 감액손실의 발생에 대한 객관적인 증거가 있는 경우에는 당해 채무증권의 장부가액을 회수가능가액으로 조정하고 회수가능가액이 상각후취득원가에 미달하는 금액에서 이미 인식한 감액손실을 차감한 금액을 매도가능증권감액손실의 과목으로 하여 당기손실로 처리하고 있습니다.

3) 만기보유증권의 평가

만기보유증권은 취득을 위하여 제공한 대가의 시장가격에 취득부대비용을 가산하여 취득원가를 산정하고, 이에 개별법을 적용하여 단가를 결정하고 있습니다. 또한, 만기보유증권은 상각후 취득원가로 평가하는 바, 취득원가와 만기액면가액의 차이를 상환기간에 걸쳐 유효이자율법에 의하여 상각하여 취득원가와 이자수익에 가감하고 있습니다. 한편, 채무증권의 회수가능가액이 상각후취득원가에 미달하고 감액손실의 발생에 대한 객관적인 증거가 있는 경우에는 당해 채무증권의 장부가액을 회수가능가액으로 조정하고 당초의 장부가액과 회수가능가액의 차액을 만기보유증권감액손실의 과목으로 하여 당기손실로 처리하고 있습니다.

4) 지분법적용투자주식의 평가

유가증권 중 중대한 영향력을 행사할 수 있는 주식은 지분법을 적용하여 평가한 가액을 대차대조표가액으로 하고 장부가액과 대차대조표가액의 차이가 피투자회사의 당기순이익 또는 당기순손실로 인하여 발생한 경우는 지분법평가이익 또는 지분법평가손실의 과목으로 하여 당기순이익의 증가 또는 감소로, 이익잉여금의 증가 또는 감소로 인한 경우에는 전기이월이익잉여금의 증가 또는 감소로, 자본잉여금 및 자본조정액의 증가 또는 감소로 인한 경우에는 지분법적용투자주식평가이익 또는 지분법적용투자주식평가손실의 과목으로 하여 자본조정액의 증가 또는 감소로 처리하고 있습니다.

한편, 해외피투자회사의 외화표시재무제표 환산시 대차대조표항목은 당기 대차대조표일 현재의 환율로(단, 자본계정은 취득당시의 환율), 손익계산서항목은 당기의 평균환율을 적용하여 환산하고 있으며, 자산 및 부채의 환산과 자본계정의 환산시 적용되는 환율차이로 인하여 발생하는 외화환산차(대)의 회사지분 상당액은 자본조정(지분법적용투자주식평가손익)으로 처리하고 있습니다.

5) 유가증권의 분류변경시 평가

만기보유증권을 매도가능증권으로 분류변경하는 경우 분류변경일 현재의 공정가액으로 평가한 후 변경에 따른 평가에서 발생하는 공정가액과 장부가액의 차이금액은 매도가능증권평가이익 또는 매도가능증권평가손실의 과목으로 자본조정으로 처리하고 있습니다. 매도가능증권에서 만기보유증권으로 분류변경하는 경우에는 분류변경을 위한 평가시점까지 발생한 매도가능증권평가이익(손실) 잔액은 계속 자본조정으로 처리하고, 그 금액은 만기까지의 잔여기간에 걸쳐서 유효이자율법에 의하여 상각하여 이자수익에 가감하며, 만기보유증권으로 분류변경된 매도가능증권의 만기액면가액과 분류변경일 현재의 공정가액과의 차이는, 유효이자율법에 의하여 그 채무증권의 만기일까지의 잔여기간에 걸쳐서 상각하고 각 기간의 이자수익에 가감하고 있습니다.

5. 유가증권의 양도

유가증권의 양도로 유가증권의 경제적 효익을 획득할 수 있는 권리를 전부 실현하였거나, 그 권리가 만료되었거나, 또는 그 권리를 처분하여 유가증권의 통제를 상실한 때에는 유가증권을 양도한 대가로 받았거나 받을 금액과 유가증권의 장부가액의 차이금액(유가증권을 양도하여 새로운 자산을 취득하거나 자산 취득과 동시에 채무를 인수하는 경우는 유가증권의 양도대가로 받은 자산의 공정가액과 양도한 유가증권의 장부가액 및 새로 인수한 채무의 공정가액의 합계금액과의 차이금액)에, 자본조정에 계상되어 있는 당해 유가증권의 미실현보유손익을 가감한 금액을 당기손익으로 처리하고 있습니다. 한편, 유가증권에 대한 통제를 상실하지 않고 유가증권을 양도하는 경우 당해 거래는 담보차입거래로 처리하고 있습니다.

6. 이연대출부대수익 및 비용

당사는 대출과 관련하여 발생하는 이자 이외의 명목으로 고객으로부터 수취한 대출부대수익에 대해서는 이연하여 대출채권에서 차감하는 방법으로 표시하고 대출기간에 걸쳐 유효이자율법에 따라 환입하여 이를 이자수익의 과목으로 계상하고 있습니다. 또한, 대출부대비용에 대해서는 비용부담의 결과로서 나타나는 미래경제적 효익이 대출거래별로 식별, 대응될 수 있는 요건을 충족하는 경우 원칙적으로 이를 이연하여 대출채권에 부가하는 방법으로 표시하고, 대출기간에 걸쳐 유효이자율법에 따라 상각하여 이자수익에서 차감하는 방법으로 회계처리하고 있습니다. 한편, 이연대출부대수익과 이연대출부대비용은 상계하여 대차대조표에 순액으로 표시하고 있습니다.

7. 대손충당금

금융감독위원회가 제정한 보험업감독규정에서는 보험사업자는 차주의 채무상환능력과 금융거래내용 등을 감안하여 보유자산의 건전성을 "정상", "요주의", "고정", "회수의문" 및 "추정손실"의 5단계로 분류하고 각 분류별로 적정한 수준의 대손충당금을 설정할 것을 요구하고 있습니다. 회사는 보험업감독규정에서 요구하는 바와 같이 회사의 자산건전성분류기준을 설정하고 기말 현재의 보유자산(대출채권, 보험미수금, 미수금, 받을어음, 미수수익 및 부도어음 등)을 "정상", "요주의", "고정", "회수의문" 및 "추정손실"로 분류하고 각각 0.5%이상, 2% 이상, 20%이상, 50% 이상 및 100% 상당액을 대손충당금으로 설정하고 있습니다. 다만, 가계여신의 경우는 "정상" 및 "요주의" 분류채권에 대하여 각각 0.75% 및 5%상당액 이상을 대손충당금으로 계상하고 있습니다.

8. 채권·채무의 조정

당사는 채권, 채무의 원금, 이자율 또는 기간등 계약조건이 채권자에게 불리하게 변경되어 재조정된 채권, 채무의 장부가액과 현재가치의 차이가 중요한 경우에는 이를 현재가치로 평가하고, 장부가액과 현재가치의 차액은 대손상각비 또는 채무면제이익의 과목으로 처리하고 있습니다. 장부가액과 현재가치의 차액은 현재가치할인차금의 과목으로 하여 채권, 채무의 장부가액에서 차감하는 형식으로 기재하고 유효이자율법을 적용하여 상각하며 이를 이자수익 또는 이자비용의 과목으로 계상하고 있습니다.

9. 채권·채무의 현재가치 평가

당사는 장기할부 또는 연불거래에서 발생하는 자산, 부채로서 명목가액과 현재가치의 차이가 중요한 경우에는 이를 현재가치로 평가하여 그 차이를 현재가치할인차금으로 계상하고 최종회수 또는 지급시까지의 기간에 유효이자율법을 적용하여 상각 또는 환입하며, 이를 이자비용 또는 이자수익의 과목으로 계상하고 있습니다.

10. 유형자산 및 무형자산의 평가

유형자산의 취득원가는 당해 자산의 제작용가 또는 매입원가에 취득부대비용을 가산한 가액으로 계상하며, 교환, 현물출자, 증여 기타 무상으로 취득한 자산의 가액은 공정가액을 취득원가로 하고 있습니다. 유형자산의 내용연수를 연장시키거나 가치를 실질적으로 증가시키는 지출은 자본적 지출로 처리하여 당해 자산의 원가에 가산하고 원상을 회복시키거나 능률유지를 위한 지출은 수익적 지출로 보아 당기비용으로 처리하고 있습니다.

한편, 유형자산의 제조, 매입, 건설, 개발에 사용된 차입금에 대한 이자비용 또는 기타 이와 유사한 금융비용은 기간비용으로 계상하고 있습니다.

유형자산의 감가상각은 당해 자산의 성격과 업종 등을 고려한 다음과 같은 경제적 내용연수에 따라 정률법(1995년 1월 1일 이후 취득한 건물에 대하여는 정액법)을 적용하여 계산하고 있습니다.

과 목	내용연수(년)
건 물	29 ~ 57
차량운반구	4
비 품	4

회사의 무형자산은 당해 자산의 제작용가 또는 매입가액에 취득부대비용을 가산한 가액으로 계상하며 자산의 사용가능한 시점부터 5년에 걸쳐 정액법에 의한 상각액을 직접 차감하여 대차대조표가액으로 표시하고 있습니다

회사는 장기할부 또는 연불거래에서 발생하는 자산, 부채로서 명목가액과 현재가치의 차이가 중요한 경우에는 이를 현재가치로 평가하여 그 차이를 현재가치할인차금으로 계상하고 최종회수 또는 지급시까지의 기간에 유효이자율법을 적용하여 상각 또는 환입하며, 이를 이자비용 또는 이자수익의 과목으로 계상하고 있습니다.

한편, 당사는 유형자산과 무형자산의 진부화 또는 시장가치의 급격한 하락 등으로 인하여 유형자산의 미래 경제적효익이 장부가액에 현저하게 미달할 가능성이 있는 경우에는 감액손실의 인식여부를 검토하여, 감액가능성이 있다고 판단되고 당해 유형자산의 회수가능가액이 장부가액에 미달하는 경우에는 장부가액을 회수가능가액으로 조정하고 그 차액을 유형자산감액손실의 과목으로하여 당기손실로 처리하고 있습니다. 다만, 차기이후에 감액된 자산의 회수가능가액이 장부가액을 초과하는 경우에는 그 자산이 감액되기 전의 장부가액의 감가상각 후 잔액을 한도로 하여 그 초과액을 유형자산감액손실환입의 과목으로하여 당기수익으로 처리하고 있습니다.

11. 신계약비

당사는 보험업회계처리준칙 제31조 및 보험업감독규정 제6-3조에 따라 장기보험계약으로 인하여 발생한 신계약비(예정신계약비를 초과하는 금액은 제외)를 자산으로 계상하고 당해 보험계약의 유지기간에 걸쳐 상각하여 비용으로 처리하고 있습니다. 다만, 회사는 예정신계약비를 초과하는 금액과 신계약비를 조기에 회수할 목적으로 부가보험료의 비율이 보험기간의 초기에 높게 되어 있는 경우의 신계약비에 대하여는 발생연도에 비용으로 처리하고 있습니다. 당사는 신계약비를 계약의 유지기간이 7년을 초과하는 경우에는 상각기간을 7년으로 하며 해약일(해약이전에 보험계약이 실효된 경우에는 실효일로 함)에 미상각잔액이 있는 경우에는 해약일이 속하는 회계연도에 전액 상각하고 있습니다.

12. 외화자산 및 부채의 환산

당사는 모든 회계기록을 원화로 표시하고 있는 바, 외화거래는 거래 당시의 환율에 의하여 원화로 환산하여 기록하고 있습니다. 회사의 화폐성 외화자산 및 부채는 대차대조표일 현재 서울외국환중개주식회사가 고시한 미달러화 기준환율 및 재정환율로 환산하고 있으며 이에 따라 발생하는 외화환산손익과 외화자산의 회수 및 외화부채의 상환시 발생하는 외환차손익은 당기손익으로 처리하고 있습니다.

13. 보험계약준비금

(1) 책임준비금

당사는 보험업감독규정에 의거 장래에 지급할 보험금환급금 및 계약자배당금등의 지급에 충당하기 위하여 다음의 내용을 책임준비금으로 계상하고 있습니다.

- 지급준비금 - 대차대조표일 현재 보험금의 지급사유가 발생한 계약중 소송계류중에 있는 금액 (추가되는 비용은 가산하고 구상이익은 차감함)과 이미 보험금 지급사유가 발생하였으나 보험금 지급금액이 확정되지 아니한 계약중 지급될 것으로 추정되는 금액
- 장기저축성보험료적립금 - 장기저축성보험의 만기환급금(중도환급금을 포함) 및 해약환급금 등에 충당하기 위한 금액
- 미경과보험료적립금 - 대차대조표일 현재 차기이후에 속하는 미경과보험료 해당액
- 계약자 배당준비금 - 법령이나 약관 등에 의하여 계약자배당에 충당하기 위한 금액
- 계약자이익배당준비금 - 장래에 계약자배당에 충당하거나 계약자이익배당 이외의 책임준비금을 추가적으로 적립하기 위하여 법령이나 약관 등에 의하여 영업성과에 따라 총액으로 적립하는 금액

재보험계약으로 인하여 재보험사로부터 회수가능한 금액은 출재보험준비금의 과목으로 하여 책임준비금에서 차감하는 형식으로 표시하고 있습니다.

(2) 비상위험준비금

당사는 비상위험에 대비하기 위하여 대차대조표일 이전 1년간 경과보험료의 50%에 달할 때까지 보험종목별 보유보험료에 예정이익률을 곱하여 산출한 금액을 매기 누적하여 적립하고 있습니다. 다만 보험종목별로 경과손해율이 100%를 초과하는 경우와 이익잉여금을 초과하는 결손이 발생시 그 초과금액을 당기순손실의 범위내에서 환입할 수 있습니다.

14. 퇴직급여충당금

당사는 당기말 현재 1년이상 근속한 전임직원이 일시에 퇴직할 경우에 지급하여야 할 퇴직금 추계액(근로기준법과 회사의 퇴직금지급규정 중 큰 금액) 전액을 퇴직급여충당금으로 계상하고있습니다. 이에 따라 전임직원이 일시에 퇴직할 경우 지급하여야 할 퇴직금추계액은 당기말 현재 95,257백만원(전기말 82,101백만원)으로 회사는 동 퇴직금추계액 전액을 퇴직급여충당금으로 계상하고 있습니다.

당사는 임직원의 퇴직금 지급을 위하여 럭키생명보험(주) 등에 임직원을 수익자로 하는 퇴직보험에 가입하여, 당기 및 전기말 현재 각각 50,012백만원(당기말 퇴직금 추계액의 52.5%) 및 46,103백만원(전기말 퇴직금 추계액의 56.1%)을 퇴직보험예치금으로 계상하여 퇴직급여충당금에서 차감하는 형식으로 표시하고 있습니다.

또한, 당사는 종전 국민연금법의 규정에 의하여 납부한 퇴직금전환금을 국민연금전환금의 과목으로 하여 퇴직급여충당금에서 차감하는 형식으로 표시하고 있습니다. 당기 및 전기말 현재 국민연금으로 전환된 금액은 각각 3,270백만원 및 3,481백만원입니다.

한편, 당기와 전기중 실제 지급된 퇴직금은 각각 7,111백만원 및 7,133백만원 입니다.

15. 법인세 비용

당사는 법인세비용을 법인세법 등의 법령에 의하여 당해 사업연도에 부담할 법인세에 이연 법인세의 변동액을 가감하여 산출하고 있습니다. 법인세비용과 법인세법 등의 법령에 의하여 부담하여야 할 금액과의 차이는 이연법인세차 또는 이연법인세대의 과목으로 계상하고 차기 이후에 발생하는 이연법인세대 또는 이연법인세차와 상계처리하고 있습니다.

16. 파생상품의 평가

당사는 기말 현재 선물환계약, 통화스왑계약 등을 포함한 파생상품을 공정가액으로 평가하고 있으며 평가차액을 그 밖의 기타자산, 부채 및 외화환산손익으로 계상하고 있습니다.

17. 구상채권

당사는 기중 보험사고 발생으로 지급된 보험금중 보험사고의 해결과정에서 취득한 담보자산의 매각 또는 구상권 등 기타권리의 행사로 인한 회수가능액을 구상채권으로 계상하는 바, 구상채권은 전기말 대차대조표일로부터 과거 3개년간의 평균회수율(보험금회수액/순보험금)에 당기 대차대조표일 이전 1년간의 순보험금을 곱하여 산정하고 있습니다. 또한 회사는 상기의 평균회수율에 당기말 지급준비금을 곱하여 계산된 회수가능이익을 지급준비금에서 차감하고 있습니다.

18. 해외지점 재무제표의 원화환산

당사의 해외지점은 외국화폐단위로 표시된 독립된 회계기록을 유지하고 있는 바, 본사의 재무제표에 합산시키기 위하여 자산과 부채는 대차대조표일 현재의 환율을, 자본은 발생당시의 환율을, 손익항목은 당해 회계연도의 평균환율을 적용하여 원화로 환산하고 있습니다. 이로 인하여 발생하는 환산손익은 해외사업환산차, 대의 과목으로 하여 자본조정으로 표시하고 있습니다.

19.구분계정자산 및 부채

당사는 보험업법 제108조 및 보험업감독규정이 정하는 바에 따라 퇴직연금보험계약에 대하여 그 준비금에 상당하는 재산의 전부 또는 일부를 기타의 자산 및 부채와 구별하여 관리하고 있으며, 관련 금액을 총액기준에 의하여 구분계정자산 및 구분계정부채의 과목으로 계상하고 있습니다. 회사는 구분계정 자산·부채로부터 공여받거나 공여한 자금을 구분계정차(대)로 계상하고 있으며, 구분계정 운용으로 인한 손실은 구분계정의 계약자이익배당준비금에서 우선적으로 충당하고, 부족한 경우에는 주주지분에서 전액 보전하고 있습니다.

20. 보험료결손 예상시의 회계처리

당사는 보험료적립금을 적립함에 있어서 적용하는 예정이율이 당기말 현재 1년만기 정기예금이자율 보다 높고 이러한 현상이 장기간 계속될 것으로 예상됨으로써 보험료결손(보험료적립금 기말잔액이 미래의 보험금부채의 현재가치에서 미래에 유입될 순보험료의 현재가치를 차감한 금액보다 적은 경우 동 차액)이 발생하는 경우 보험료결손에 상당하는 금액만큼 신계약비를 추가적으로 상각하고, 보험료결손이 신계약비 추가 상각액보다 큰 경우에는 계약자이익배당준비금을 보험료적립금으로 대체하고, 계약자이익 배당준비금이 없거나 부족한 경우에는 부족한 금액만큼 보험료적립금을 추가적으로 적립합니다. 다만, 당기말 현재 보험료결손은 발생하지 아니하였습니다.

2) 대출채권 및 자기주식

1. 대출채권

(1) 당사는 보험감독규정에 따라 재산운용의 방법으로서 여러 종류의 대출을 하고 있으며, 대출금이자율은 당기말 현재 4.7% ~ 13.5%이며, 담보대출금 중 23,530백만원(전기말 22,718백만원)과 신용대출금 중 24,642백만원(전기말 23,229백만원)은 당사의 임직원에 대한 대출금입니다.

(2) 당기 및 전기말 현재 대출채권의 만기구조는 다음과 같습니다(단위 : 백만원).

당기말

만기	보험약관 대출금	부동산 담보대출금	신용대출금	지급보증 대출금	기타의 대출금	계
1년 이내	46,836	7,331	56,732	20,552	85,758	217,209
2년 이내	50,994	8,172	43,861	4,216	40,012	147,255
3년 이내	31,935	15,549	41,481	4,356	85,350	178,671
4년 이내	16,271	62,557	7,939	689	-	87,456
5년 이내	15,584	187,969	44	748	18,710	223,055
5년 초과	99,725	51,956	40,668	10,812	26,711	229,872
계	261,345	333,534	190,725	41,373	256,541	1,083,518

전기말

만기	보험약관 대출금	부동산 담보대출금	신용대출금	지급보증 대출금	기타의 대출금	계
1년 이내	30,981	8,837	153,252	20,952	78,772	292,794
2년 이내	30,672	3,940	1,683	6,543	19,148	61,986
3년 이내	25,944	10,630	47,891	6,386	9,833	100,684
4년 이내	12,941	12,601	18	1,444	36,000	63,004
5년 이내	5,181	105,841	10,103	854	30,000	151,979
5년 초과	61,863	3,322	46,019	10,129	26,595	147,928
계	167,582	145,171	258,966	46,308	200,348	818,375

(3) 당기 및 전기말 현재 회사가 대출채권등에 대하여 설정한 대손충당금의 계정과목별 내용은 다음과 같습니다(단위 : 백만원).

(단위 : 백만원)

계정과목	금 액	
	당기말	전기말
보험약관대출금	1,948	1,250
부동산담보대출금	4,314	1,850
신용대출금	6,283	6,130
지급보증대출금	988	433
기타의 대출금	8,799	11,857
계	29,710	29,187

한편, 2001년, 2002년 및 2003년 3월 31일 현재 대출채권등의 총액대비 대손충당금 설정비율은 각각 4.1%, 3.6% 및 3.2%이며, 당기말 현재 대출채권등의 총액대비 대손충당금 설정비율은 2.51%입니다.

2. 자기주식

당기 및 전기말 현재 회사의 자기주식 보유현황은 다음과 같습니다(단위 : 백만원, 주).

구분	당기말		전기말	
	주식수	장부가액	주식수	장부가액
자사주펀드	146,960	924	146,960	548
신탁상품	1,258,990	3,357	1,258,990	3,285
기타	4,479,100	15,492	4,479,100	15,492
계	5,885,050	19,773	5,885,050	19,325

3) 사용이 제한된 예금

(단위: 백만원)

과 목	당기말	전기말	당기말 연이자율(%)	사용제한내역
정기예금	-	300	-	보증금담보 등
기타예금	-	6,000	-	주식매입증거금
당좌개설보증금	25	20	-	당좌개설보증금
선물거래예치금	293	292	2.0	선물거래보증금
계	318	6,612		

4) 보험가입, 담보제공자산내역

1. 보험가입내역

당사는 당기말 현재 건물 및 비품 등에 대하여 재산종합보험 등(보험가입금액 : 421,587백만원)에 가입하고 있습니다. 한편, 회사는 현대화재해상보험(주) 등에 회사 소유 차량에 대하여 책임보험과 종합보험에 가입하고 있습니다.

2. 담보제공자산내역

당기말 현재 당사의 임대보증금과 관련한 전세권 설정액은 26,139백만원(전기말 : 26,074백만원)입니다.

※ 아래의 항목은 외국 현지 법인 감사보고서가 작성되는 7월말 이후에 추가공시할 예정입니다.

7- 7. 연결재무제표 감사보고서

7- 8. 연결대차대조표

7- 9. 연결손익계산서

7-10. 연결이익잉여금(결손금) 처분계산서

7-11. 연결현금흐름표

7-12. 연결재무제표 주석사항

8. 주요경영현황 요약

I. 수익성

1. 당기순이익

(단위: 억원,%)

구 분	2002년	2003년	증감	비고
당기순이익	646	414	-232	

*손해율 상승과 금융시장 불안정 등에도 당기순이익은 414억을 실현하였습니다.

2. 손해율

(단위: 억원,%)

구 분	2002년	2003년	증감	비고
발생손해액	15,923	17,928	2,006	
경과보험료	21,054	22,750	1,696	
손해율	75.63	78.80	3.18	

*자동차보험 손해율 상승으로 연간 손해율은 3.18%p 증가하였습니다.

3. 순사업비율

(단위: 억원,%)

구 분	2002년	2003년	증감	비고
순사업비	5,555	5,882	327	
경과보험료	21,054	22,750	1,696	
순사업비율	26.38	25.86	-0.53	

*사업비의 효율적인 집행을 강화하여, 경과보험료 증대에도 불구하고 사업비율은 0.53%p 감소하였습니다.

4. 운용자산이익율

(단위: 억원, %)

구 분	2002년	2003년	증감	비고
투자영업손익	1,603	2,212	609	
경과운용자산	29,543	31,586	2,043	
운용자산이익율	5.42	7.00	1.58	

*안정적이고 효율적인 자산운용을 통해 2,212억원의 투자영업이익을 거두었으며, 자산규모 증가와 금융시장 혼란에도 불구하고 7.0%의 높은 운용자산이익율을 실현하였습니다.

5. ROA 및 ROE

(단위: 억원, %)

구 분	2002년	2003년	증감	비고
전회계연도말 총자산	33,365	37,360	3,995	
당분기말 총자산	37,360	39,903	2,543	
전회계연도말 총자본	2,385	2,269	-116	감독용B/S에 의거
당분기말 총자본	2,269	3,073	803	
당기순이익	646	414	-232	
ROA(Return on Assets)	1.84	1.08	-0.76	
ROE(Return on Equity)	32.22	16.82	-15.41	

*당기순이익 감소로 인해 ROA(총자산이익율)는 1.08%를 기록하였으며,
ROE(자기자본이익율) 또한 16.82%를 나타내고 있습니다.

II. 건전성

1. 유가증권투자 및 평가손익

(단위: 억원)

구 분			장부가	시 가	평가손익
일 반	단기 매매 증권	주 식	280	370	90
		채 권	911	909	-2
		수 익 증 권	1,022	1,078	55
		해외유가증권	138	196	58
		신종/기타유가증권	0	0	0
		소 계	2,352	2,552	200
	계 정	매도 가능 증권	주 식	1,432	1,662
출 자 금			109	109	0
채 권			6,719	6,911	192
수 익 증 권			4	6	2
해외유가증권			4,225	4,288	63
신종/기타유가증권			527	521	-6
소 계			13,016	13,498	482
합 계		15,368	16,050	682	
특 별 계 정	주 식		5	5	0
	채 권		1,345	1,342	-3
	수 익 증 권		105	105	0
	해외유가증권		0	0	0
	기타유가증권		49	49	0
	소 계		1,503	1,500	-2
총 합 계			16,871	17,550	680

2. 부실자산비율과 위험가중자산비율

(단위: 억원, %)

구 분	2002년	2003년	증감	비고
부실자산비율	0.85	0.70	-0.15	
가중부실자산	232	198	-34	
건전성분류자산	27,314	28,159	845	
위험가중자산비율	69.79	65.78	-4.01	
위험가중자산	25,401	25,392	-9	
총자산(특별계정제외)	36,396	38,600	2,204	

*수익성과 안정성 중심의 자산운용방침을 유지하고 있으며, 부실자산비율은 0.15%, 위험가중자산의 비율은 4.01%p 개선되었습니다.

※ 민원발생현황

구 분	2002년도		2003년도	
	2002.1~6월	2002.7~12월	2003.1~6월	2003.7~12월
민원발생건수	96.8	191.8	159.6	120.7
민원발생지수	92.0	91.2	88.4	89.4

주1)민원발생건수는 금융감독원에서 처리된 민원건수에 처리결과별 가중치를 반영한 수치임
2)민원발생지수 : 100은 업계평균, 100 이상(이하)일 경우, 평균보다 많이(적게) 발생함을 의미

Ⅲ. 자본의 적정성

1. 자기자본

(단위: 억원, %)

구 분	2002년	2003년	증감	비고
자본금	300	300	0	
자본잉여금	498	499	2	
이익잉여금	1,547	1,962	414	
자본조정	-76	311	387	
합 계	2,269	3,073	803	

*지속적으로 이익을 창출하여 자기자본이 안정적으로 증가하고 있습니다.

2. 지급여력비율

(단위: 억원, %)

구 분	2002년	2003년	증감	비고
지급여력금액	5,083	6,029	946	
지급여력기준	2,786	2,941	155	
지급여력비율	182.5	205.0	22.52	

*지급여력비율은 205.0%로 감독기준인 100%를 초과달성하였습니다.

IV. 재무제표

가. 대차대조표

(단위 : 억원)

구 분		2003년도	2002년도
자 산	현금 및 예치금	2,708	2,224
	유 가 증 권	16,050	17,678
	대 출 채 권	10,617	7,968
	고 정 자 산	4,715	4,045
	기 타 자 산	6,379	5,552
	자 산 총 계	40,469	37,468
부 채	책 임 준 비 금	29,613	27,494
	비상위험준비금	2,805	2,609
	기 타 부 채	4,978	4,987
	부 채 총 계	37,396	35,090
자 본	자 본 총 계	3,073	2,378
	부채 및 자본 총계	40,469	37,468

나. 손익계산서

(단위 : 억원)

구 분	2003년도	2002년도
경 과 보 험 료	22,750	21,054
원 수 보 험 료	27,067	25,774
발 생 손 해 액	8,455	6,890
장 기 환 급 금	7,706	7,057
순 사 업 비	5,882	5,555
장 기 적 립 금	1,757	1,961
배 당 준 비 금	16	21
비 상 준 비 금	196	184
보 험 영 업 손 익	-1,261	-614
투 자 이 익	2,212	1,602
영업외 / 특별손익	-366	-82
법인세차감전 순이익	585	906
법 인 세 등	170	260
당 기 순 이 익	414	646

다. 특별계정 대차대조표

(단위 : 억원)

구 분	2003년도	2002년도
현금 및 예치금	26	268
유 가 증 권	1,500	1,111
대 출 채 권	70	30
고 정 자 산		
기 타 자 산	27	25
일 반 계 정 대	12	21
자 산 총 계	1,636	1,455
기 타 부 채	5	4
일 반 계 정 차	0	0
부 채 총 계	5	4
계약자 적립금	1,631	1,451
부채/적립금 총계	1,636	1,455

라. 특별계정 손익계산서

(단위 : 억원)

구 분	2003년도	2002년도
보 험 료	796	806
이 자 수 익	83	63
유가증권 처분/평가이익	9	13
기 타 수 익	0	0
수 익 총 계	889	883
계약자적립금 전입	180	625
지 급 보 험 금	670	230
특별계정 운영수수료	9	7
세 금 과 공 과		2
대 손 상 각 비	0	
유가증권 처분/평가손실	29	18
외 환 차 손 실		1
이 자 비 용	0	
비 용 총 계	889	883

9. 기 타

9-1. 임 원

(정기주주총회 선임후 기준)

상근임원 · 사외이사 · 이사대우	성명	직명	담당업무 또는 주된 직업
상 임	구자훈	회장	총괄
상 임	구자준	대표이사	총괄
상 임	이기영	대표이사	지원총괄
상 임	김우진	전무	자산운용본부
상 임	윤정철	감사	상근감사위원
사외이사	지무남	이사	* (이사회 추천)
사외이사	윤록현	이사	(대주주 추천)
사외이사	최춘근	이사	나라종합법률사무소 대표변호사 * (이사회 추천)
사외이사	이남식	이사	* 전주대학교 총장 (이사회 추천)
사외이사	김경한	이사	* (이사회 추천)
이사대우	구자원	회장	총괄
이사대우	성순제	고문	법률고문
이사대우	장남식	전무	업무지원총괄
이사대우	김창재	전무	개인영업총괄
이사대우	김병헌	전무	경영지원총괄
이사대우	최승기	전무	법인영업총괄
이사대우	이명주	상무	보험수리담당
이사대우	이동형	상무	마케팅담당
이사대우	신원호	상무	인사총무담당
이사대우	노문근	상무	업무담당
이사대우	윤성호	상무	미국지점

주) 사외이사로 피선된 자격을 () 내에 기재.

(사외이사로 피선된 자격 : 대주주 추천, 소액주주 추천 및 이사회추천으로 구분)

* 이사회내 사외이사후보추천위원회의 추천에 의함

9-2. 지점 및 영업소

1) 본 · 지점, 사무소 현황

지 점 명	전화번호	주 소
본사	02-310-2114	서울 중구 다동 85 엘지화재 빌딩
강남지점	02-2006-9800	서울 강남구 대치동891세종빌딩 5층
강동지점	02-478-5114	서울 강동구 길1동 459-1언어더필빌딩 8층
강릉지점	033-648-2114	강원 강릉시 포남동 1117-13한국레저타워 2층
강북지점	02-3391-1417	서울 노원구 상계동 712-1교보생명빌딩 3층
강서지점	02-2668-2114	서울 강서구 등촌동 673-5화인빌딩 6층
관악지점	02-3285-2114	서울 관악구 봉천7동 853-1남경도빌딩 10층
광주서부지점	062-223-1114	광주 동구 수기동 23-2제일오피스텔 3층
광주지점	062-380-1200	광주 서구 치평동 1216-2상무트윈스빌딩 5층
구리지점	031-562-2114	경기 구리시 인창동 670-7화성골드프라자 7층
구미지점	054-456-2114	경북 구미시 송정동 73엘지화재빌딩 11층
대구동부지점	053-749-2114	대구 수성구 범어1동 559-1삼희빌딩 8층
대구서부지점	053-659-2114	대구 달서구 두류동 495-1덕원빌딩 6층
대구지점	053-430-2114	대구 중구 남일동 110-1번지엘지빌딩 10층
대영지점	02-3279-8723	서울 마포구 도화동 50-1일진빌딩 4층
대전서부지점	042-360-9114	대전 서구 탄방동 700대한교원공제회 대전회관 18층
대전지점	042-259-3003	대전 중구 대흥동 497엘지화재빌딩 12층
마산지점	055-240-6114	경남 마산시 합포구 신포동2가 28대우백화점 10층
부산동부지점	051-865-9961	부산 연제구 연산5동 1287-21장천빌딩 7층
부산서부지점	051-442-6114	부산 동구 수정2동 3번지럭키생명빌딩 13층
부산중부지점	051-807-2114	부산 부산진구 부전동 257-5LG종금빌딩 8층
부산지점	051-600-2304	부산 중구 중앙동6가 69번지국제빌딩 7층
부천시점	032-215-2114	경기 부천시 원미구 심곡동 175-6리베르떼빌딩 12층
부평지점	032-514-3212	인천 부평구 부평5동 194-23텔스상호신용금고 12층
서부지점	02-3149-7114	서울 서대문구 총정로3가 464총정타워 7층
서초지점	02-3486-7114	서울 서초구 방배동 446-1동원증권빌딩 6층
성남지점	031-720-8000	경기 성남시 수정구 신흥1동 6910일문파인엔스빌딩 5층
송파지점	02-3434-3000	서울 송파구 신천동 7-25월드타워 9층
수원지점	031-231-7000	경기 수원시 팔달구 인계동 1038-2세영빌딩 12층
순천시점	061-741-0815	전남 순천시 장천동 44-1공성빌딩 7층
안동지점	054-841-2114	경북 안동시 당북동 333-3제일생명빌딩 5층
안양지점	031-442-2114	경기 안양시 만안구 안양5동 627-1안양타워빌딩 8층
영등포지점	02-2629-0800	서울 영등포구 영등포동4가 441-21경방필백화점 9층
원주지점	033-741-5911	강원 원주시 우산동 97-1번지엘지텔레콤빌딩 2층
의정부지점	031-877-2114	경기 의정부시 의정부3동 370-9알리안츠제일생명빌딩 7층
익산지점	063-831-6900	전북 익산시 영등동 829-1 창성빌딩 2층
인천지점	032-433-2114	인천 남구 주안동 300-3에이스빌딩 5층
일산지점	031-915-2114	경기 고양시 일산구 주엽동 21-3조흥은행빌딩 3층
전주지점	063-252-9114	전북 전주시 덕진구 금암1동 710-5우석빌딩 1층
제주지점	064-751-2114	제주 제주시 삼도2동 71-1국민금고 5층

지 점 명	전화번호	주 소
종로지점	02-708-5140	서울 종로구 연지동 270연강빌딩 2층
중부지점	02-6260-6000	서울 중구 흥인동 13-1한성프라자 2층
진주지점	055-747-2114	경남 진주시 신안동 14-1LG화재 3층
창원지점	055-279-6114	경남 창원시 상남동 75-4번지대동빌딩 5층
천안지점	041-554-2114	충남 천안시 원성동 564-1LG화재빌딩 5층
청주지점	043-269-2114	충북 청주시 흥덕구 운천동 1700무심빌딩 2층
충주지점	043-843-2114	충북 충주시 봉방동 15-2세일빌딩 4층
평택지점	031-657-2114	경기 평택시 비전동 833대산빌딩 5층
포항지점	054-272-2114	경북 포항시 남구 대도동 94-1엘지화재빌딩 4층
미국지점	1-212-644-8380	609 Fifth Avenue, Room 912 New York, NY 10017 U.S.A.
LA사무소	1-213-382-7819	3700 Wilshire Blvd., Suite 205 Los Angeles, CA 90010, U. S. A.
런던사무소	44-207-248-1332	8th Floor Bucklersbury House 11 Walbrook, London EC4N 8EL, U. K.
동경사무소	81-3-3585-9501	Higashi-Kan 16F, Akasaka Twin-Tower 17-22, 2-Chome, Akasaka, Minato-ku Tokyo 107-8470, JAPAN
북경사무소	86-10-8447-5099	Air China Plaza, 1202, No.36, Xiaoyun Road, Chao Yang Dist. Beijing, 100027 P.R. China
상해사무소	86-21-5831-5652	32F, POS-Plaza, 1600 Century Avenue, Pudong New Area, Shanghai, China
호치민사무소	84-8-821-9968/9	Rm. 809 Sun Hwa Tower,115, Nguyen Hue BLVD, Dist. 1, Ho Chi Minh City, Vietnam
하노이사무소	84-4-935-0814/5	Rm. 608,Hanoi Tung Shing Square, 2 Ngo Quyen St, Hanoi, Vietnam

2) 현지법인

법 인 명	전 화 번 호	주 소
PT. LG Insurance Indonesia	62-21-391-3101	BII Plaza Tower II, 25Fl., Suite 2501, Jl.M.H.Thamrin No.51, Jakarta 10350, Indonesia

3) 영업소 현황

점 포 명	전화번호	주 소
전략영업 2 합동	02-2129-2611	서울중구 남대문로5가 20 단암빌딩 13층
전략영업 3 합동	02-3149-8774	서울특별시서대문구 총정로 2 가 190-3 화인케미칼빌딩 5층
전략영업 6 합동	02-3279-9900	서울서대문구 총정로2가 190-3 화인케미칼빌딩 4층
전략영업 1 1 합동	051-600-9800	부산동구 범일1동 830-30번지 크라운호텔 신관 4층
전략영업 1 2 합동	053-603-9800	대구수성구 범어1동 559-10번지 삼희빌딩 4층
전략영업 1 3 합동	042-605-9801	대전시중구 대흥동 497번지 LG화재빌딩 9층
전략영업 1 4 합동	062-605-9800	광주시북구 중흥동 700-5 전남일보빌딩 7층
성북	02-3493-3013	서울강북구 번동 446-13번지 가든타워오피스텔401호

점포명	전화번호	주소
상계	02-3391-1900	서울특별시노원구 상계동 712-1 교보빌딩 4층
중랑사업소	02-435-1683	서울특별시중랑구 상봉동 129-3 우도빌딩 9층
노원	02-3391-1903	서울노원구 상계동 712-1 교보빌딩 4층
강북	02-991-6470	서울강북구 번동 446-13번지가든타워오피스텔401호
왕십리	02-6367-6200	서울특별시중구 을지로 6 가 17-2 프레야타운 13층
중부사업소	02-6367-6600	서울특별시중구 을지로 6 가 17-2 프레야타운 13층
신당	02-6260-6060	서울중구 흥인동 13-1 한성프라자 2층
동대문사업소	02-6367-3920	서울중구 을지로6가 17-2 프레야타운 13층
동부사업소	02-6260-6020	서울중구 흥인동 13-1 한성프라자 2층
남대문사업소	02-3149-7233	서울서대문구 충정로 3 가 464 충정타워 8층
동교	02-375-4471	서울마포구 동교동 165-1 미래프라자 8층
충정사업소	02-3149-7272	서울시 서대문구 충정로 3 가 4 6 4 번지 충정타워 7층
서대문사업소	02-325-8337	서울특별시마포구 동교동 165-1 미래프라자8층
서부사업소	02-3149-7200	서울특별시서대문구 충정로 3 가 464번지 충정타워7층
강남사업소	02-2006-9810	서울강남구 대치동 891번지 세종증권빌딩 5층
서울	02-2006-9840	서울강남구 대치동 891번지 세종증권빌딩 5층
신사사업소	02-2006-9880	서울강남구 대치동 891번지 세종증권빌딩 5층
새롬	02-2006-9920	서울강남구 대치동 891번지 세종증권빌딩 5층
강남중앙	02-2006-9988	서울강남구 대치동 891번지 세종증권빌딩 5층
홍익	02-2671-8090	서울시 영등포구 영등포동 4 가 441-21 경방필백화점 9층
대영사업소	02-2671-1941	서울시 영등포구 영등포동 4 가 441-21 경방필백화점 9층
경방	02-2629-0899	서울시 영등포구 영등포동 4 가 441-21 경방필백화점 9층
일진	02-2631-1578/	서울시 영등포구 영등포동 4 가 4 2 5 - 2 체신빌딩 10층
영등포사업소	02-2630-0801	서울특별시영등포구 영등포동 425-2 체신빌딩8층
천호	02-488-5108/	서울시 강동구 길동 459-1 언어더빌딩9층
강동	02-489-1470	서울시 강동구 길동 4 5 9 - 1 언어더필빌딩 9층
둔촌	02-470-3114	서울특별시강동구 길동 459-1 언어더필빌딩 9층
강동제일	02-482-4668	서울강동구 길동 459-1언어더필 B/D LG화재7층
봉천	02-888-2939	서울시 관악구 봉천 8 동 9 4 5 - 1 경성빌딩6층
금천	02-857-4649	서울금천구 독산1동 152-6 삼희빌딩 3층
구로	02-3285-5021	서울관악구 봉천7동 853-1 남경도빌딩 10층
관악사업소	02-3285-2204	서울관악구 봉천7동 853-1 남경도빌딩 10층
방배사업소	02-594-2307	서울특별시서초구 방배본동 755-13 삼영빌딩 3층
부경사업소	051-600-2750	부산시 중구 중앙동 6 가 6 9 LG화재 7층
중앙	051-600-2840	부산시 중구 중앙동 6 가 6 9 LG화재 8층
부산	051-600-2860	부산광역시중구 중앙동 6 가 6 9 LG화재 8층
부일	051-600-2320	부산시 중구 중앙동 6 가 6 9 LG화재 8층
거성	051-600-2340	부산광역시중구 중앙동 6 가 6 9 LG화재 7층
서면사업소	051-807-7628	부산시 부산진구 부전동 257-5 LG총금빌딩 8층
부산중부사업소	051-818-5283	부산부산진구 부전2동 엘지종합금융빌딩5층 LG화재 중부사업소
정도	051-807-0073	부산부산진구 부전동 LG종합금융 9층
그린	051-807-0083	부산광역시부산진구 부전동 257-5번지 엘지종합금융센타 9층
프로	051-806-6707	부산부산진구 부전2동 엘지종합금융빌딩 8층

점포명	전화번호	주소
정예	051-852-4441/	부산연제구 연산 5 동 1287-21번지 장천빌딩 8층
금정	051-868-0920	부산시 연제구 연산 5 동 1287-21 장천빌딩 8층
연산	051-865-0486/	부산시 연제구 연산 5 동 1287-21 장천빌딩8층
동부산사업소	051-553-5244	부산동래구 수안동 1-11번지 대신빌딩12층
양산	055-387-6991	경상남도양산시 북부동 687-7번지 류달열빌딩 4층 LG화재
서부사업소	051-462-7658/	부산동구 수정2동 3번지 럭키생명 B/D 12층
김해사업소	055-333-4284	경상남도김해시 부원동 616-23 세화빌딩4층
신세계	051-466-4525	부산동구 수정2동 3번지 럭키생명 B/D 13층
수정	051-465-1891	부산동구 수정2동 3번지 럭키생명 B/D 13층
구포	051-342-4450	부산북구 덕천동 382-7번지 성안빌딩8층 LG화재
송의	032-432-9743/	인천시 남구 주안동 300-3 에이스빌딩 5층
인화	032-435-9133	인천시남구 주안동 300-3 에이스빌딩 4층
인천	032-433-2621	인천시남구 주안동 300-3 에이스빌딩 5층
인일	032-437-0592	인천남구 주안동 300-3 에이스빌딩 4층
인천매직팀	032-433-3801	인천남구 주안동 300-3 에이스빌딩 5층
주안	032-438-0522	인천남구 주안동 300-3 에이스빌딩 5층
수원	031-231-7050	경기수원시 팔달구 인계동 1038-2 세영빌딩13층 LG화재
용인	031-333-5466	경기도용인시 김량장동 254-364 신라S빌딩 2층
이천	031-638-2114	경기이천시 창전동 163번지 양정빌딩 2층
효원	031-226-3161	경기도수원시 팔달구 인계동 1038-2 세영B/D 11층
수원중앙	031-226-3141	경기도수원시 팔달구 인계동 1038-2 세영B/D 11층
경기	031-231-7080	경기수원시 팔달구 인계동 1038-2 세영빌딩13층 LG화재
수원제일	031-226-3131	경기수원시 팔달구 인계동 1038-2 세영B/D 11층
의양	031-878-6634	경기의정부시 의정부3동 370-9 알리안츠생명빌딩 6층
의정부	031-877-7789	경기의정부시 의정부3동 370-9 알리안츠생명빌딩 5층
동두천	031-864-3388	경기도동두천시 생연 2 동 695-3 고려빌딩3층
포천	031-534-9465	경기도포천군 포천읍 신읍7리 202-4 3층
송우	031-542-3388	경기도포천군 소흘면 송우리 452-10 대천빌딩4층
복사골사업소	032-218-2115	경기도부천시 원미구 심곡동 175-6 리베르떼빌딩 12층
부천	032-216-2114	경기도부천시 원미구 심곡동 175-6 리베르떼빌딩 12층
상동	032-217-2114	경기도부천시 원미구 심곡동 175-6 리베르떼빌딩 12층
송내	032-219-2114	경기도부천시 원미구 심곡동 175-6 리베르떼빌딩 12층
서현	031-702-2114	경기도성남시 분당구 서현동 248-5 코코프라자 4층
성남	031-720-8070	경기도성남시 수정구 신흥 1 동 6910파이낸스빌딩5층
수정	031-720-8040	경기도성남시 수정구 신흥 1 동 6910파이낸스빌딩5층
모란	031-720-8100	경기도성남시 수정구 신흥 1 동 6910파이낸스빌딩5층
광주	031-767-1360	경기광주시 역동 137-2 신흥빌딩 2층 엘지화재
부평	032-526-2114	인천부평구 부평5동 194-23 텔슨상호신용금고 11층
하나	032-552-5577	인천부평구 부평5동 194-23 텔슨상호신용금고 6층
경인사업소	032-529-4515	인천부평구 부평5동 194-23 텔슨상호신용금고 11층
부흥	032-524-8704	인천부평구 부평5동 194-23 텔슨상호신용금고 11층
관양	031-441-2116	경기도안양시 만안구 안양 5 동 627-1 안양타워9층
안양	031-423-2114	경기안양시 만안구 안양5동 627-1 안양타워9층 LG화재

점포명	전화번호	주소
산본	031-398-2114	경기도군포시 산본동 1126번지 경원빌딩 6층
안양제일	031-444-2114	경기도안양시 만안구 안양5동 627-1 안양타워빌딩 9층
은평사업소	02-388-2114	서울은평구 불광동 311-13 메트로타워B/D 10층
파주사업소	031-941-9631-	경기도파주시 금촌동 777-4 용수빌딩 2층
덕양사업소	031-969-2114	경기도고양시 덕양구 화정동 968-3 광성프라자 5층
일산	031-916-6114	경기도고양시 일산구 주엽동 23-1 조흥은행빌딩 4층
장교 R F M	02-357-3360	서울은평구 불광동 311-13 메트로타워B/D 10층
수도	033-741-5888	강원도 원주시 우산동 97-1 L G텔레콤 5층
춘천	033-252-4054	강원춘천시 효자2동 709-10 화남빌딩 3층
치악	033-741-5890	강원도원주시 우산동 97-1 LG텔레콤 5층
원주	033-741-5877	강원도원주시 우산동 97-1 LG텔레콤2층
여주	031-884-6271	경기도여주군 여주읍 상리 281번지
경춘	033-257-8114	강원춘천시 효자2동 709-10 화남빌딩 4층
강릉	033-648-3912	강원도강릉시 포남동 1117-13번지 한국레저타운 2층
동해사업소	033-532-2114	강원도동해시 천곡동 849 국민은행 2층
경포	033-652-5815	강원도강릉시 포남동 1193-1번지 우호빌딩 2층
속초	033-636-4114	강원속초시 교동 669-3번지 동신빌딩2층
강릉중앙	033-642-2114	강원도강릉시 포남동 1117-13번지 한국레저타운 2층
우암	043-273-4841	충북청주시 흥덕구 운천동 1700 무심빌딩 5층
청주사업소	043-274-2114	충북청주시 흥덕구 운천동 1700 무심빌딩 4층
청주중앙사업소	043-257-3114	충북청주시 흥덕구 운천동 1700 무심빌딩 4층
청일	043-266-2118	충북청주시 흥덕구 운천동 1700 무심빌딩 4층
동영	043-276-2706	충북청주시 흥덕구 운천동 596-1 유창빌딩 3층
청주대청	043-272-2114	충북청주시 흥덕구 운천동 596-1 유창빌딩 3층
청주매직팀	043-276-0370	충북청주시 흥덕구 운천동 1700번지 무심빌딩 2층
중앙소망	043-272-9191	충북청주시 흥덕구 운천동 동일빌딩 4층
충주	043-851-6114	충북충주시 봉방동 15-2 세일빌딩 3층
월악사업소	043-845-8114	충북충주시 봉방동 15-2 세일빌딩 2층
제천	043-647-2114	충북제천시 청전동 105-2번지 하이프라자 2층
대전사업소	042-259-3434	대전중구 대흥동 497 LG화재빌딩 8층
한밭	042-259-3636	대전중구 대흥동 497 LG화재빌딩 10층
대전중앙	042-259-3700	대전중구 대흥동 497 LG화재빌딩 10층
남대전사업소	042-259-3535	대전중구 대흥동 497 LG화재빌딩 10층
한빛	042-259-3400	대전중구 대흥동 497 LG화재빌딩 11층
대흥	042-259-3737	대전중구 대흥동 497 LG화재빌딩 12층
계룡사업소	042-259-3333	대전중구 대흥동 497 LG화재빌딩 11층
대전매직팀	042-259-3280	대전중구 대흥동 497 LG화재빌딩 12층
홍성사업소	041-634-2114	충청남도 홍성군 홍성읍 오관리 366-9 대승빌딩 2층
서산	041-664-1919	충청남도서산시 읍내동 249-1 인주빌딩1층
보령	041-936-3900	충청남도보령시 동대동 1823 대웅빌딩 3층
신천안사업소	041-571-8841	충남천안시 원성동 564-1 LG화재빌딩 2층
온양	041-545-2319	충청남도온양시 온천동 1706번지 향산빌딩 2층
천안중앙	041-554-8875	충청남도천안시 원성동 564-1 LG화재빌딩 5층

점포명	전화번호	주소
천안사업소	041-572-6492	충남천안시 원성동 564-1 LG화재빌딩3층
중앙서해	041-355-1235	충남당진군 당진읍 읍내리 424-2번지 2층
서대전	042-360-9100	대전서구 탄방동 700 대한교원공제회 대전회관 17층
동대전	042-360-9200	대전서구 탄방동 700 대한교원공제회 대전회관 17층
유성	042-360-9300	대전서구 탄방동 700 대한교원공제회 대전회관 17층
논산	041-735-1325	충청남도논산시 취암동 1050-1 황산B/D 1층
신문산사업소	042-360-9400	대전서구 탄방동 700 대한교원공제회 대전회관 17층
대전서부매직팀	042-360-9191	대전서구 탄방동 700번지 대한교원공제회 대전회관 18층
전주사업소	063-253-2001/	전북전주시 덕진구 금암1동 669-2 전북은행빌딩 12층 LG화재
완산사업소	063-275-3321	전북전주시 덕진구 금암1동 669-2 전북은행빌딩 12층 LG화재
동전주사업소	063-277-6681	전라북도전주시 덕진구 금암동 710-5 우석빌딩4층
온고을	063-272-0470	전북전주시 덕진구 금암1동 669-2 전북은행빌딩 12층 LG화재
중앙전주	063-277-8166	전북전주시 덕진구 금암1동 445-18 (3층)
전주 R F M	063-273-4448	전북전주시 덕진구 금암1동 710-5 전북일보사빌딩 12층
광주	062-380-1650	광주서구 치평동 1209-5번지 보해양조빌딩 2층
광주미래사업소	062-382-9089	광주서구 치평동 1216-2번지 상무트윈스빌딩 4층
동광주	062-380-1360	광주서구 치평동 상무트윈스빌딩 5층
서석	062-380-1700	광주서구 치평동 1209-5번지 보해양조빌딩 2층
명문	062-380-1620	광주서구 치평동 1209-5번지 보해양조빌딩 2층
순천	061-744-6114	전라남도순천시 장천동 44-1 공성빌딩 6층
여천	061-682-0082	전남여수시 학동 85-24 장수빌딩 6층
팔마	061-741-9114	전남순천시 장천동 44-1번지 공성빌딩 6층
광양	061-791-6755	전라남도광양시 중동 1305-7 외환은행2층
여수	061-654-0088	전라남도여수시 문수동 128번지
중앙순천 1	061-743-4747	전남순천시 장천동 44-1 공성빌딩2층
전남	062-232-9882	광주시 동구 수기동 23-2번지 제일오피스텔5층
서광주	062-223-6274/	광주시동구 수기동 23-2번지 제일오피스텔5층
상무	062-228-0225	광주동구 수기동 23-2 제일오피스텔 3층
광산	062-228-4022	광주시동구 수기동 23-2 제일오피스텔 5층
광주서부	062-224-4312	광주동구 수기동 23-2 제일오피스텔 3층
호남	062-228-8136	광주동구 수기동 23-2 제일오피스텔5층
칠곡하나	053-322-6417	대구북구 태전동 993-12번지 메디파크빌딩 8층
정진	053-430-2040	대구중구 남일동 엘지빌딩9층 110-1번지
우리	053-430-2140	대구중구 남일동 110-1번지 엘지빌딩10층
미래	053-430-2251	대구중구 남일동 엘지빌딩5층 110-1번지
대구	053-430-2030	대구중구 남일동 엘지빌딩9층 110-1번지
포항 1 사업소	054-281-6353	경북포항시 남구 대도동 94-1 엘지화재사옥 3층
포항중앙	054-282-7696	경북포항시 남구 대도동 94-1 엘지화재사옥 2층
영포	054-277-6473	경북포항시 남구 대도동 94-1 엘지화재사옥 2층
동성	054-275-2950	경북포항시 남구 대도동 94-1 엘지화재사옥 3층
포항	054-282-0207/	경북포항시 남구 대도동 94-1 엘지화재사옥 2층
포항매직팀	054-277-1205	경북포항시 남구 대도동 94-1 LG화재빌딩 4층
안동	054-854-5114	경북안동시 당북동 333-3 제일생명빌딩 2층

점포명	전화번호	주소
영주	054-632-4408	경상북도영주시 하망3동 422-46
상주	054-533-8452	경북상주시 냉림동 354-5
의성	054-834-3315	경북의성군 의성읍 후죽1리 861-1 (1층)
대구서부 1 사업소	053-659-2031	대구달서구 두류동 495-1 덕원빌딩 6층
대구서부	053-659-2071	대구달서구 두류동 495-1 덕원빌딩 5층
두류	053-659-2161	대구달서구 두류동 495-1 덕원빌딩 5층
보람	053-659-2141	대구달서구 두류동 495-1 덕원빌딩 5층
황금	053-749-2403	대구수성구 범어1동 559-10 삼희빌딩 6층
범어사업소	053-749-2202	대구수성구 범어1동 559-10 삼희빌딩 7층
경산	053-812-6114	경북경산시 중방동 849-7 동구빌딩 4층
영남	053-603-2110	대구수성구 범어1동 559-10 삼희빌딩 6층
수성	053-603-2050	대구수성구 범어1동 559-10 삼희빌딩 6층
동부	053-603-2130	대구수성구 범어1동 559-10 삼희빌딩 7층
일신	054-459-2900	경북구미시 송정동 73 엘지화재빌딩 9층
금오산	054-459-2920	경북구미시 송정동 73 엘지화재빌딩 9층
김천	054-433-4494	경북김천시 평화동 245-129 제일빌딩 3층
구미사업소	054-459-2105	경북구미시 송정동 73 엘지화재빌딩 10층
구미하나	054-459-2950	경북구미시 송정동 73 엘지화재빌딩 9층
청운사업소	054-459-2970	경북구미시 송정동 73 엘지화재빌딩 9층
다산	055-240-5563	경상남도마산시 합포구 신포동 2가 28 대우백화점11층
마산	055-240-5556/	경상남도마산시 합포구 신포동 2가 28 대우백화점 11층
거제사업소	055-687-3337	경상남도거제시 옥포 1 동 360-6번지
신마산	055-240-5541/	경상남도마산시 합포구 신포동 2가 28 대우백화점 11층
통영사업소	055-641-6114	경남통영시 무전동 1037-1 신명빌딩 2층 LG화재
마산매직팀	055-240-5571	경남마산시 합포구 신포동2가 대우백화점11층
진주사업소	055-746-8041	경상남도진주시 신안동 14-1번지 흥한스위트3층
신진주	055-747-8474/	경상남도진주시 신안동 14-1번지 흥한스위트 3층
사천	055-832-5004	경남사천시 동금동 93-10번지
남해	055-864-4233	경남남해군 남해읍 서번리176-1
진주	055-747-5002	경남진주시 신안동 14-1 흥한스위트3층
거창	055-944-8118	경남거창군 거창읍 송정리16-1
진주매직팀	055-747-4024	경남진주시 신안동 14-1번지 LG화재빌딩 3층
창원 1	055-279-6688	경상남도창원시 상남동 대동빌딩 4층
밀양	055-351-2114	경남밀양시 내이동 1540-10번지 대아빌딩 3층
경남	055-279-6660	경상남도창원시 상남동 7 5 - 4 대동빌딩4층
성산	055-279-6700	경상남도창원시 상남동 7 5 - 4 대동빌딩 5층
창원	055-279-6644	경남창원시 상남동 75-4 대동빌딩 5층
창원매직팀	055-279-6696	경남창원시 상남동 75-4 대동빌딩5층
제주사업소	064-758-6238	제주도제주시 삼도 1 동 71-1 국민금고빌딩 7층
한라	064-742-4320	제주제주시 연동 건설회관 6층 엘지화재 한라영업소
서귀포	064-733-8874	제주도서귀포시 중앙동 293-9 초원빌딩 4층
백록	064-757-7860	제주도제주시 삼도 1 동 71-1 국민금고빌딩 8층
탐라	064-753-6650	제주도제주시 삼도 1 동 71-1 국민금고빌딩 6층

점포명	전화번호	주소
송탄	031-663-2114	경기평택시 서정동 847-4 송탄B/D 8층
평택	031-651-1472	경기도평택시 비전동 833대산빌딩 4층
오산	031-373-2124	경기도오산시 오산동 924-3 태성빌딩 7층
평택중앙사업소	031-654-2114	경기평택시 비전2동 832-5 3층
중앙신평	031-652-7544	경기평택시 비전2동 834-3 전진빌딩3층
안성	031-676-8585	경기안성시 봉산동 59-1 2층 LG화재
수일	02-3486-8623	서울서초구 방배동 446-1 동원증권빌딩 5층
한마음	02-3476-5981	서울서초구 방배동 446-27 아라빌딩 7층
서초	02-523-6876/	서울특별시동작구 사당동 1042-12 보광빌딩 8층
사당	02-525-8034/	서울시 동작구 사당1동 1042-12 보광빌딩8층
하나로	02-3486-0230	서울서초구 방배동 446-1 동원증권빌딩 6층
서초제일사업소	02-2188-0601	서울강남구 역삼동 708-6 엘지화재 강남사옥15층
잠실사업소	02-3434-3070	서울시 송파구 신천동 7-25월드타워9층
신천	02-3434-3030	서울특별시송파구 신천동 7-25월드타워10층
송파사업소	02-3434-3119	서울시 송파구 신천동 7-25월드타워9층
강일	02-3434-3143	서울특별시송파구 신천동 7-25월드타워9층
월드	02-3434-3044	서울특별시송파구 신천동 7-25 월드타워9층
연지	02-708-5161	서울종로구 연지동 270번지 연강빌딩 10층
광화문	02-708-5138	서울종로구 연지동 270 연강빌딩 2층
서울사업소	02-2248-5091	서울성동구 용답동 235-8 영축빌딩 6층 601호
수도사업소	02-708-5186	서울종로구 연지동 270번지 연강빌딩 2층
종로사업소	02-708-5151	서울종로구 연지동 270연강빌딩2층
양천	02-2696-3730-	서울시 양천구 신정4동 991-5 제연빌딩
김포사업소	031-982-2514	경기김포시 사우동 875번지 사우프라자5층 엘지화재
강서	02-3662-6892	서울특별시강서구 등촌동 673-5 화인빌딩 6층
광명	02-2686-7114	경기광명시 철산3동 249번지 신안빌딩 9층
당산	02-2631-3581	서울특별시영등포구 당산동 6가 338-1 경진빌딩 3층
강서1합동	02-2677-1422	서울영등포구 영등포동8가 88-2 한국화학시험연구빌딩 1층
구리	031-569-1101	경기구리시 인창동 670-7 화성골드프라자 7층
남양주	031-562-9114	경기구리시 인창동 670-7 화성골드프라자 7층
돌다리	031-562-2258	경기구리시 인창동 670-7 화성골드프라자 7층
교문리	031-555-7785	경기구리시 인창동 670-7화성골드프라자7층
직할대영부1합동	02-6333-6100	서울특별시영등포구 여의도동 23-3 하나증권빌딩 13층
직할대영부2합동	02-6333-6251	서울특별시영등포구 여의도동 23-3 하나증권빌딩 13층
직할대영부3합동	02-6333-6020	서울영등포구 여의도동 23-3번지 하나증권빌딩 13층
직할대영부4합동	02-6333-6151	서울특별시영등포구 여의도동 23-3 하나증권빌딩 13층
직할대영부5합동	02-6333-6202	서울특별시영등포구 여의도동 23-3 하나증권빌딩 13층
직할대영부6합동	02-6333-6200	서울특별시영등포구 여의도동 23-3 하나증권빌딩 13층
선일	02-3279-8770	서울마포구 도화동 50-1일진빌딩4층
도원	02-3279-8713	서울특별시마포구 도화동 50-1일진빌딩4층
대영	02-3279-8715	서울특별시마포구 도화동 50-1일진빌딩4층
신대영사업소	02-3279-8712	서울마포구 도화동 50-1 일진빌딩4층
세무사	02-1544-1872	서울마포구 도화동 50-1번지 일진B/D 4층

점포명	전화번호	주소
인터넷사업팀 1	080-425-2114	서울강남구 역삼2동 엘지화재 강남빌딩 9층 인터넷사업팀
대리점지원 2 합동	02-739-1271	서울특별시중구 남대문로 1 가 18 대일빌딩 10층
대리점지원 1 합동	02-722-6863	서울특별시중구 남대문로 1 가 18 대일빌딩2층 대리점지원팀
대리점지원 3 합동	02-734-6711	서울특별시중구 남대문로 1 가 18 대일빌딩 2층 대리점지원팀
법인대리점부매직팀	02-730-3661	서울중구 남대문로1가 18번지 대일빌딩 2층
대리점지원 4 합동	02-6263-2648	서울중구 남대문로1가 18번지 대일빌딩 2층
울산	052-266-1456	울산광역시 남구 달동 1248-4번지 동양생명빌딩 7층
새울산	052-267-0178	울산남구 달동 1248-4번지 동양생명빌딩 7층
울산매직팀	052-271-5323	울산남구 달동 1248-4번지 동양생명빌딩 8층 울산매직팀
R F C 2 사업소	02-3149-9810	서울서대문구 충정로3가 464 충정타워빌딩 10층
R F C 1 사업소	02-6206-8004	서울강남구 역삼동 136-1번지 한솔빌딩 19층
R F C 3 사업소	02-3149-9849	서울서대문구 충정로3가 464 충정타워빌딩 10층
R F C 4 사업소	02-3149-9900	서울서대문구 충정로3가 464번지 충정타워빌딩11층
R F C 1 P r o 사업소	02-6206-8010	서울강남구 역삼동 136-1 한솔빌딩 19층 엘지화재
R F C 2 P r o 사업소	02-3149-9967	서울서대문구 충정로3가 464번지 충정타워빌딩 5층
R F C 3 P r o 사업소	02-6206-8008	서울강남구 역삼동 136-1번지 한솔빌딩 19층
R F C 4 P r o 사업소	02-6206-8008	서울강남구 역삼동 136-1번지 한솔빌딩 19층
R F C 5 P r o 사업소	02-3149-9967	서울서대문구 충정로3가 464번지 충정타워빌딩5층
R F C 6 P r o 사업소	02-3149-9820	서울서대문구 충정로3가 464번지충정타워빌딩 5층
R F C 7 P r o 사업소	02-6206-8010	서울강남구 역삼동 736-1번지 한솔빌딩 19층 엘지화재
R F C 8 P r o 사업소	02-3149-9810	서울서대문구 충정로3가 464번지충정타워빌딩 10층
R F C 9 P r o 사업소	02-3149-9810	서울서대문구 충정로3가 464번지충정타워빌딩 10층
R F C 1 0 P r o 사업소	02-3149-9820	서울서대문구 충정로3가 464번지충정타워빌딩 5층
R F C 1 1 P r o 사업소	02-6206-8201	서울강남구 역삼동 736-1번지 한솔빌딩 19층 엘지화재
R F C 1 2 P r o 사업소	02-6206-8201	서울강남구 역삼동 736-1번지 한솔빌딩 19층 엘지화재
강북매직	02-2128-0690	서울중구 종림동 500 디오센터 502호
강남매직	02-2006-7448	서울강남구 대치동 891번지 세종증권빌딩19층
경주	054-741-5550	경북경주시 성동동 131-2 대덕빌딩 3층
신경주	054-774-7700	경북경주시 성동동 131-2번지 대덕빌딩 3층
부산매직	051-600-2810	부산동구 수정2동 럭키생명빌딩2층 LG화재 부산매직(영)
중앙 1	02-310-0512	서울중구 남대문로5가 120 단암빌딩 12층
중앙 2	02-752-8200	서울중구 남대문로5가 120 단암빌딩 12층
중앙 3	02-310-0552	서울중구 남대문로5가 120 단암빌딩 12층
중앙 5	02-447-7799	서울성동구 용답동 233-6 장호빌딩 2층
중앙 6	02-2633-9510	서울영등포구 양평동4가 34-10 청호B/D403호
하당	061-244-5121	전라남도목포시 명륜동 5-1번지 LG빌딩9층
목포	061-242-9222	전라남도목포시 명륜동 5-1번지 LG화재빌딩 9층
목포우리	061-242-9114	전라남도목포시 명륜동 5-1번지 LG화재빌딩 9층
안산	031-483-1125	경기도안산시 고잔동 535 중앙마케이드 5층
단원	031-414-2114	경기안산시 고잔동 535번지 중앙마케이트5층
익산사업소	063-841-2114	전북익산시 영등동 747-1번지 4층 엔젤빌딩
군산	063-468-3377	전북군산시 나운1동 806-6번지 우송타워 4층
새익산	063-857-0303	전북익산시 영등동 747-1번지 엔젤빌딩 5층

점포명	전화번호	주소
경기매직	031-300-3070	경기수원시 팔달구 인계동 1122-10 삼호타워4층
대구매직	053-255-2760	대구중구 남일동 109-2번지 제일빌딩 7층
호남매직	062-223-1252	광주동구 수기동 23-2 제일오피스텔 6층
L C S 1	02-6740-2000	서울종로구 종로2가 6번지 종로타워빌딩 23층
제휴사업 2 합동	1544- 0117	대전중구 대흥동 497번지 LG화재빌딩 지하1층
제휴사업 3 합동	02-3149-8843	서울서대문구 충정로2가 190-3 화인케미칼빌딩 5층
제휴사업 1 합동	02-3149-8700	서울서대문구 충정로2가 190-3 화인케미칼빌딩 5층
제휴사업 4 합동	1544-2665	서울중구 남대문로5가 526번지 대우재단빌딩 14층

9-3. 이용자 편람 (주요 용어 해설)

1) 일반현황

- 연결대상자회사

손해보험회사 (이하 손보사라 합니다)가 해당 회계연도말 현재 다른 회사의 발행주식에 대하여 아래와 같이 소유하고 있는 경우 그 다른 회사를 연결대상자회사라고 합니다.

- (1) 다른 회사에 대한 손보사의 지분율이 50% 초과하는 경우
- (2) 다른 회사에 대한 손보사의 지분율이 30% 초과하면서 최대주주인 경우
- (3) 손보사와 손보사의 종속회사 (종속회사의 종속회사 포함)가 합하여 (1),(2)에 규정된 방법으로 주식을 소유하거나 실질지배력을 보유함으로써 다른 회사를 지배하는 경우

* 종속회사 : 위의 (1),(2)에서 말하는 "다른 회사"를 종속회사라 합니다.

- 비연결 자회사

손보사의 지분율이 10% 초과하면서 연결대상이 아닌 다른 회사를 비연결자회사라고 합니다.

- 주주배당률

주주배당률은 납입자본금에 대한 배당금액의 비율을 나타내는 것으로 아래의 산식으로 산출합니다.

* 주주배당률 = $\text{배당금액} / \text{납입자본금} \times 100$

- 주당배당액

주당배당액은 1주당 배당금액을 나타내는 것으로 아래의 산식으로 산출합니다.

* 주당배당액 : $\text{배당금액} / \text{발행주식수}$

- 배당성향

배당성향은 세후 당기순이익에 대한 배당금액의 비율로 아래의 산식을 적용하여 산출합니다.

* 배당성향 = $\text{배당금액} / \text{세후 당기순이익} \times 100$

(세후 당기순이익은 연결전 일반계정의 세후 당기순이익을 말함)

- 계약자배당전잉여금

계약자배당전잉여금이란 손보사의 회계년도중에 신규 발생한 계약자배당금을 제외한 책임준비금 (금리차보장배당 등의 소요액과 계약자배당금의 부리이자를 포함한 금액)을 우선 적립한 후의 잔여액을 말하며 계약자배당은 이 금액을 기준으로 이루어집니다.

2) 경영실적

- 순사업비

지급경비에서 수입경비를 차감한 금액입니다.

* 지급경비 : 급여, 퇴직급여, 복리후생비, 일반관리비, 모집비 등

* 수입경비 : 수입손해조사비, 출재보험수수료, 출재이익수수료 등

- 장기환급금

만기환급금 + 개인연금지급금 + 개인연금배당금 + 장기해약환급금

- 보험영업이익

보험영업수익에서 보험영업비용을 차감한 금액입니다.

* 보험영업수익 : 보험료수익, 재보험금수익, 구상이익 등

* 보험영업비용 : 보험금비용, 재보험료비용, 사업비, 신계약비상각비, 환급금비용 등

- 투자영업이익

투자영업수익에서 투자영업비용을 차감한 금액입니다.

- * 투자영업수익 : 이자수익, 배당금수익, 임대료수익, 수수료수익, 상품유가증권 처분, 평가이익 등
- * 투자영업비용 : 배당금비용, 이자비용, 상품유가증권 처분, 평가손실 등
- 영업손익
보험영업이익 + 투자영업이익 - 책임준비금전입액 - 비상위험준비금전입액
- 당기순이익
영업손익 + 기타손익 + 특별계정손익 + 특별이익 - 특별손실 - 법인세비용

3) 재무상황

- 현금 및 예치금
현금, 예금, 단자어음, 금전신탁, 단체퇴직보험예치금, 선물거래예치금 등을 말합니다.
- 단기매매증권
단기매매증권은 매수와 매도가 적극적이고 빈번하게 이루어지는 유가증권을 말합니다.
- 만기보유증권
만기보유증권은 만기가 확정된 채무증권으로 상환금액이 확정되었거나, 확정이 가능한 채무증권을 말합니다.
- 매도가능증권
매도가능증권은 단기매매증권과 만기보유증권에 속하지 아니하는 유가증권 모두를 말합니다.
- 대출채권
경제적 실질이 이자수치를 목적으로 담보를 제공받거나 신용으로 일정기간동안 또는 동기간 종료시 원리금의 반환을 약정하고 자금을 대여하는 금액으로 콜론, 보험약관 대출, 유가증권담보대출, 부동산담보대출, 신용대출, 지급보증대출, 어음할인대출 등이 있습니다.
- 고정자산
유형자산 + 무형자산
 - * 유형자산 : 비품, 차량운반구
 - * 무형자산 : 영업권, 창업비, 개발비, 소프트웨어 등
- 유가증권평가손익
회계결산일 현재 보유하고 있는 유가증권의 장부가와 당해 회계연도말의 시가 또는 순자산가액과의 차이입니다.
(장부가는 총회 결산승인 후의 수정장부가를 의미합니다.)
- 보험계약준비금
책임준비금 + 비상위험준비금
 - 책임준비금 : 보험계약자 또는 수익자에게 장래에 보험금, 환급금, 배당금을 지급하기 위하여 적립한 금액입니다.
 - ▶지급준비금 : 대차대조표일 현재 보험금 등의 지급사유가 발생한 계약에 대해 소송에 계류중에 있는 금액과 이미 보험금 지급사유가 발생했으나, 보험금 지급금액의 미확정 등으로 아직 지급하지 않은 금액
 - ▶장기저축성보험료적립금 : 장기저축성보험의 만기환급금(중도환급금 포함) 및 해지환급금 등에 충당하기 위하여 적립하는 금액
 - ▶미경과보험료적립금 : 대차대조표일 현재 회수된 보험료 중 차기 이후에 속하는 미경과보험료 해당액으로 회수기일 미도래분에 대한 선수보험료를 포함
 - ▶계약자배당준비금 : 계약자배당에 충당하기 위해 적립하는 금액으로 보험료 및 책임준비금 산출방법서와 금융감독위원장이 정하는 바에 의해 계산한 금액
 - ▶계약자이익배당준비금 : 계약자에게 배당하거나 계약자이익배당준비금 외의 책임

준비금을 추가적으로 적립할 목적으로 법령이나 약관에 의해 영업성과에 따라 총액으로 적립하는 금액

▶ 재보험료적립금 : 대차대조표일 이전에 발생한 장기보험계약으로 인하여 대차대조표일 이후에 타보험회사(출재사)에게 지불하여야 할 보험금의 현재가치에서 대차대조표일 후에 회수될 재보험료의 현재가치를 차감한 금액

▶ 출재보험준비금 : 책임준비금 중 수재보험사로부터 회수가 가능한 금액

◎ 비상위험준비금 : 비상위험에 대비하기 위하여 적립하는 준비금

- 특별계정

특별계정은 보험업법 제108조에서 정하고 있는 특별계정과 동일한 개념으로, 일반계정과 구분 운용 및 회계처리하기 위하여 설정하는 계정을 말합니다.

- 포지션

외국환업무 감독 규정에서 정한 외국환 포지션입니다.

- * 현물포지션 : 현물외화자산잔액 - 현물외화부채잔액
- * 선물포지션 : 선물외화자산잔액 - 선물외화부채잔액
- * 종합포지션 : 현물포지션 + 선물포지션

- 부실대출

부실대출은 총대출 중 고정, 회수의문 및 추정손실을 합한 것으로 손보사의 자산건전성을 측정할 수 있는 지표입니다.

1) 고정은 다음의 1에 해당하는 자산을 말합니다.

- 경영내용, 재무상태 및 미래현금흐름 등을 감안할 때 채무상환능력의 저하를 초래할 수 있는 요인이 현재화되어 채권회수에 상당한 위험이 발생한 것으로 판단되는 거래처(고정거래처)에 대한 자산
- 3월이상 연체대금을 보유하고 있는 거래처에 대한 자산중 회수예상가액 해당분
- 최종부도 발생, 청산·파산절차 진행 또는 폐업 등의 사유로 채권회수에 심각한 위험이 존재하는 것으로 판단되는 거래처에 대한 자산중 회수예상가액 해당부분
- "회수의문거래처" 및 "추정손실거래처"에 대한 자산중 회수예상가액 해당부분

2) 회수의문은 다음의 1에 해당하는 자산을 말합니다.

- 경영내용, 재무상태 및 미래현금흐름 등을 감안할 때 채무상환능력이 현저히 악화되어 채권회수에 심각한 위험이 발생한 것으로 판단되는 거래처에 대한 자산 중 회수예상가액 초과부분
- 3월이상 12월미만 연체대출금을 보유하고 있는 거래처에 대한 자산중 회수예상가액 초과부분

3) 추정손실은 다음의 1에 해당하는 자산을 말합니다.

- 경영내용, 재무상태 및 미래현금흐름 등을 감안할 때 채무상환능력의 심각한 악화로 회수불능이 확실하여 손실처리가 불가피한 것으로 판단되는 거래처에 대한 자산 중 회수예상가액 초과부분
- 12월이상 연체대금을 보유하고 있는 거래처에 대한 자산중 회수예상가액 초과분
- 최종부도 발생, 청산·파산절차 진행 또는 폐업 등의 사유로 채권회수에 심각한 위험이 존재하는 것으로 판단되는 거래처에 대한 자산 중 회수예상가액 초과부분

- 파생금융상품거래

통화, 채권, 주식 등 기초자산의 가격에 근거하여 그 가치가 결정되는 금융상품을 매매하거나 이로부터 발생하는 장래의 현금흐름을 교환하기로 하는 거래 및 기타 이를 이용하는 거래입니다.

- 1) 장내거래는 거래소가 정하는 방법 및 기준에 따라 행하여지는 파생금융상품거래
- 2) 장외거래는 장내거래가 아닌 당사자간의 계약에 의한 파생금융상품거래
- 3) 헷지거래는 기초자산의 손실을 감소 혹은 제거하기 위한 파생금융상품거래
- 4) 트레이딩거래는 거래 목적이 헷지거래에 해당되지 않는 모든 파생금융상품거래

4) 경영지표

- ROA (Return on Assets)

보험회사의 총자산을 사용하여 이익을 어느 정도 올리고 있는가를 나타내는
보험회사의 이익창출능력으로 자산대비수익률이라고도 합니다.

- ROE (Return on Equity)

보험회사에 투자된 자본을 사용하여 이익을 어느 정도 올리고 있는가를 나타내는
보험회사의 이익창출능력으로 자기자본수익률이라고도 합니다.

- 지급여력비율

지급여력비율이란 보험계약자에 대한 채무를 안정적으로 확보키 위해 보험종목별
위험도에 따라 보험계약준비금에 더해 보유하여야 할 자산기준에 대한 순자산 비율을
말하고, 이는 보험회사 재무구조의 건전성을 나타내는 지표이며 다음과 같이
산출합니다.

◎ 지급여력비율 = (지급여력금액/지급여력기준금액) × 100

◎ 지급여력금액 : 납입자본금, 자본잉여금, 이익잉여금, 비상위험준비금 등의
합계액에서 미상각신계약비, 무형자산 등의 합계액을 차감한 금액으로
하며, 이는 보험회사가 보유하고 있는 순자산가치를 의미한다.
(보험업감독규정 56조에 의해 산출한다.)

◎ 지급여력기준금액 : 일반보험과 장기보험의 위험보험에 대한 보험료기준 산출액과
보험금기준 산출액 중 큰 금액의 합계액과 장기보험의 책임준비금
(계약자이익배당준비금 및 미상각신계약비 차감)의 4%의 금액의
합산금액으로 하며, 이는 보험종목별 위험도에 따라 보험계약준비금에
더해 보유하여야 할 자산기준을 의미한다.
(보험감독규정 57조 제2항에 의해 산출한다.)

- 부실자산비율

가중부실자산 / 자산건전성 분류대상 자산 × 100

◎ 자산건전성 분류대상 자산 : 보험업감독규정 제 59조 2항에 따른 "자산건전성
분류기준"에 의하여 분류된 자산

◎ 가중부실자산 : 자산건전성 분류대상자산 중 건전성 분류에 따른 고정분류자산의
20%, 회수의문분류자산의 50%, 추정손실분류자산의 100% 상당액을 합한 금액

- 위험가중자산

위험가중자산이란 보유자산의 신용도 (예시 : 채권발행기관의 신용도, 차주의
신용도 등) 및 자산의 성격별로 예상 손실액을 추정한 것을 말하며, 총자산 중
미상각신계약비 및 영업권을 제외한 자산에 대해 감독원장이 별도로 정하는
기준에 따라 자산별 위험가중치를 부과하여 산출합니다.

통상적으로 위험가중치는 과거 경험율을 기초로 결정됩니다.

-유동성비율

유동성비율은 손보사의 지급능력을 표시하는 지표로 그 비율이 높을수록, 고객의
인출요구에 대한 지급능력이 높다는 것을 의미합니다.

<참고> 위험가중자산 산정 기준

자 산 의 분 류	위 험 가 중 치 기 준
1. 현 · 예금	
가. 현금	0%
나. 당좌예금	10%
자 산 의 분 류	위 험 가 중 치 기 준
다. 보통예금	제 1금융권 : 10%, 제 2금융권 : 50%
라. 정기예금	제 1금융권 : 10%, 제 2금융권 : 50%

마. 정기적금	제 1금융권 : 10%, 제 2금융권 : 50%
바. 기타예금	
- 상호부금	제 1금융권 : 10%, 제 2금융권 : 50%
- 표지어음	제 1금융권 : 10%, 제 2금융권 : 100%
- 발행어음	50%
- 보증어음	제 1금융권 : 20%, 제 2금융권 : 50%, 기타 : 100%
- CD	10%
- CMA	50%
- MMDA	20%
- RP	제 1금융권 : 20%, 제 2금융권 : 50%
- 외화예금	10%
- 기타	10%
사. 금전신탁	50%
아. 단체퇴직보험예치금	20%
자. 선물거래예치금	20%
차. 기타예치금	50%
2. 단기매매증권	
가. 주식	100%
나. 국공채	
- 국채	0%
- 공채	10%
다. 특수채	정부출자, 공공기관:10%, 제1금융권:20%, 제2금융권:50%
라. 회사채	
- 보증회사채	공공기관:10%, 제1금융권:20%, 제2금융권:50%, 기타:100%
- 무보증회사채	신용평가 A등급 이상:50%, 기타:100%
마. 수익증권	
- 개발신탁	20%
- 공사채형	50%
- 주식형	50%
- MMF	50%
- 기타	100%
바. 해외유가증권	
(1) 해외주식	100%
(2) 해외채권	
-우리나라 정부, 한국은행, 및 OECD국 정부, 중앙은행이 발행 또는 보증	0%
-국내 공공기관, OECD국 공공 부문 및 OECD국을 제외한 국가의 정부, 중앙은행이 발행 또는 보증	10%
-국내 제1금융권 보증, OECD국 은행 및 OECD국을 제외한 국가의 공공부문이 발행 또는 보증	20%
-국내 제2금융권 보증	50%
-국제신용평가기관으로...	50%
-상기 이외의 해외채권 및 위 분류대상중 국제신용평가기관 (S&P, Moody's)으로부터 투자 부적격 판정을 받은 채권	100%
(3) 기타 해외유가증권	100%
사. 신종유가증권	100%
자 산 의 분 류	위험가중치기준
아. 기타유가증권	
- 투자일임유가증권	100%

- 기타	100%
3. 매도가능증권	
가. 주식	100%
나. 출자금	100%
다. 국공채	
- 국채	0%
- 공채	10%
라. 특수채	정부출자, 공공기관:10%, 제1금융권:20%, 제2금융권:50%
마. 회사채	
- 보증회사채	공공기관:10%, 제1금융권:20%, 제2금융권:50%, 기타:100%
- 무보증회사채	신용평가 A등급 이상:50%, 기타:100%
바. 수익증권	
- 개발신탁	20%
- 공사채형	50%
- 주식형	50%
- MMF	50%
- 기타	100%
사. 해외유가증권	
(1) 해외주식	100%
(2) 해외채권	
-우리나라 정부, 한국은행, 및 OECD국 정부, 중앙은행이 발행 또는 보증	0%
-국내 공공기관, OECD국 공공 부문 및 OECD국을 제외한 국가의 정부, 중앙은행이 발행 또는 보증	10%
-국내 제1금융권 보증, OECD국 은행 및 OECD국을 제외한 국가의 공공부문이 발행 또는 보증	20%
-국내 제2금융권 보증	50%
-국제신용평가기관으로...	50%
-상기 이외의 해외채권 및 위 분류대상중 국제신용평가기관 (S&P, Moody's)으로부터 투자 부적격 판정을 받은 채권	100%
(3) 기타 해외유가증권	100%
아. 신종유가증권	100%
사. 기타유가증권	
- 투자일임유가증권	100%
- 기타	100%
4. 만기보유증권	
가. 국공채	
- 국채	0%
- 공채	10%
나. 특수채	정부출자, 공공기관:10%, 제1금융권:20%, 제2금융권:50%
다. 회사채	
- 보증회사채	공공기관:10%, 제1금융권:20%, 제2금융권:50%, 기타:100%
- 무보증회사채	신용평가 A등급 이상:50%, 기타:100%
라. 수익증권	
- 개발신탁	20%
- 공사채형	50%
자 산 의 분 류	
위 험 가 중 치 기 준	
- 주식형	50%
- MMF	50%

- 기타	100%
마. 해외유가증권	
(1) 해외채권	
-우리나라 정부, 한국은행, 및 OECD국 정부, 중앙은행이 발행 또는 보증	0%
-국내 공공기관, OECD국 공공 부문 및 OECD국을 제외한 국가의 정부, 중앙은행이 발행 또는 보증	10%
-국내 제1금융권 보증, OECD국 은행 및 OECD국을 제외한 국가의 공공부문이 발행 또는 보증	20%
-국내 제2금융권 보증	50%
-국제신용평가기관으로...	50%
-상기 이외의 해외채권 및 위 분류대상중 국제신용평가기관 (S&P, Moody's)으로부터 투자 부적격 판정을 받은 채권	100%
(2) 기타 해외유가증권	100%
바. 신종유가증권	100%
사. 기타유가증권	
- 투자일임유가증권	100%
- 기타	100%
5. 지분법 적용 투자주식	
가. 주식	100%
나. 출자금	100%
6. 대출채권	대손충당금, 현금할인차 차감전 기준으로 산출
가. 콜론	- 제1금융권:20%, 제2금융권:50%
나. 보험약관대출금	0%
다. 유가증권담보대출금	50%
라. 부동산담보대출금	- 주택:50%, 기타 100%
마. 신용대출금	신용평가 A등급 이상:50%, 기타:100%
바. 어음할인 대출금	100%
사. 지급보증대출금	- 정부 또는 한국은행 보증:0%, 공공기관보증:10%, 제1금융권보증:20% 제2금융권보증:50%, 기타보증:100%
아. 기타대출금	
- CP	100%
- 주택보험대출금	50%
- 사모사채	신용평가 A등급 이상:50%, 기타:100%
- 기타	100%
5. 부동산	100%
II. 비운용자산	100%
III. 총 자 산	

주 1) 부동산은 감가상각누계액 및 가치하락손실충당금 차감전 기준이며,

비운용자산은 대손충당금과 감가상각누계액 차감전 기준임.

2) 비운용자산, 총자산은 미상각신계약비, 영업권 및 퇴직보험 특별계정자산을 제외한 금액

3) 사모사채는 회사채 위험가중기준 적용

4) 비운용자산 중 보험미수금의 대상자산은 거래처별로 보험미지급금을 차감한 금액임

- 발생손해율

발생손해액 / 경과보험료 × 100

- 순사업비율

사업비 / 경과보험료 × 100

* 사업비는 손익계산서 상의 순사업비

- 운용자산수익률
 $\text{투자영업손익} / \text{경과운용자산} \times 100$
 - * 투자영업손익 = 투자수익 - 투자비용
 - * 경과운용자산 = (기초운용자산 + 기말운용자산 - 순투자수익) ÷ 2
- 현금수지차비율
 * 현금수지차 : 보험영업수지차(보유보험료 - 순보험금 - 장기환급금 - 사업비) +
 보험영업외수지차(투자영업수지차 + 영업외수지차 + 특별손익) -
 보험미수금증가액 + 보험미지급금증가액
- 임직원당 거수 원수보험료
 $\text{임직원 거수 원수보험료} / \text{평균 임직원수}$
- 모집인당 거수 원수보험료
 $\text{모집인 거수 원수보험료} / \text{평균 모집인수}$
- 대리점당 거수 원수보험료
 $\text{대리점 거수 원수보험료} / \text{평균 대리점수}$
- 퇴직급여충당금비율
 $\text{퇴직급여충당금 잔액} / \text{전직원 일시퇴직시 소요되는 퇴직금} \times 100$
- 특수관계회사
 특수관계회사라 함은 보험감독규정 별표 6에서 정하는 특수관계자 중 동일인과
 그 친족이 임원의 과반수이상이거나 출연금의 50%이상을 출연하였거나 그 중 1인이
 설립자로 되어있는 비영리법인·조합·단체를 말합니다.
- 신용평가등급
 신용평가 전문기관에서 정한 등급을 의미하며, 평가등급으로는 채무의 상환능력을
 평가한 장, 단기 신용등급 등이 있습니다. 장기신용등급은 장기 채무 상환능력
 및 상환불능 위험, 투자자에 법적인 보호정도 등을 나타내는 것이며, 단기신용
 등급은 1년미만 단기채무 상환능력 및 상환불능위험 등을 나타냅니다. 각 신용평가
 기관별로 신용등급의 체계는 다르게 표현될 수 있습니다.

예시) 외국 주요 신용평가 전문기관 등급표

구 분		Moody's	S & P	IBC A
장기	투자적격등급	Aaa ~ Baa3(10등급)	AAA ~ BBB-(10등급)	AAA ~ BBB (4등급)
	투자부적격등급	Ba1 ~ C(9등급)	BB+ ~ D(12등급)	BB ~ C(5등급)
단기	투자적격등급	P-1 ~ P-3(3등급)	A-1 ~ A-3(3등급)	A1 ~ A3(3등급)
	투자부적격등급	NP	B ~ D	B ~ C(2등급)

- 평가기준

① A++, A+(Superior)

: A.M. Best의 기준에 의하면 최고의 재무건전성(Super Financial Strength)를
 가지고 있어 계약자에 대한 의무(Obligation)를 충족하는데 있어서 향후 아무런
 문제가 없을 것으로 예상됨
 (has a very strong ability to meet their ongoing obligation to policyholders)

② A, A-(Excellent)

: A.M. Best의 기준에 의하면 탁월한 재무건전성(Excellent Financial
 Strength)를 가지고 있어 계약자에 대한 의무(Obligation)를 충족하는데
 있어서 향후 아무런 문제가 없을 것으로 예상됨
 (has a strong ability to meet their ongoing obligation to policyholders)

③ B++, B+(Very Good)

: A.M. Best의 기준에 의하면 우수한 재무건전성(Very Good Financial Strength)를
 가지고 있어 계약자에 대한 의무(Obligation)를 충족하는데 있어서 향후 문제가
 없을 것으로 예상됨

(has a good ability to meet their ongoing obligation to policyholders)

④ B, B-(Fair)

: A.M. Best의 기준에 의하면 적절한 재무건전성(Fair Financial Strength)를 가지고 있어 계약자에 대한 의무(Obligation)를 충족할 능력이 있는 것으로 예상되지만 (has an ability to meet their ongoing obligation to policyholders) 경제상황이나 Underwriting 조건이 급격히 변화한다면 취약할(Vulnerable) 수도 있음

⑤ C++, C+(Marginal)

: A.M. Best의 기준에 의하면 최소한의 재무건전성(Marginal Financial Strength)를 가지고 있어 계약자에 대한 현재의 의무(Current Obligation)를 충족할 능력이 있는 것으로 예상되지만 (has an ability to meet their ongoing obligation to policyholders) 경제상황이나 Underwriting 조건이 급격히 변화한다면 취약할 (Vulnerable) 수도 있음

⑥ C, C-(Weak)

: A.M. Best의 기준에 의하면 취약한 재무건전성(Weak Financial Strength)를 가지고 있어 계약자에 대한 현재의 의무(Current Obligation)를 충족할 능력이 있는 것으로 예상되지만 (has an ability to meet their ongoing obligation to policyholders) 경제상황이나 Underwriting 조건이 급격히 변화한다면 매우 취약할 (Very Vulnerable) 수도 있음

⑦ D (Poor)

: A.M. Best의 기준에 의하면 재무건전성이 형편없이 취약하여(Poor Financial Strength) 계약자에 대한 현재의 의무(Current Obligation)를 충족할 능력이 없는 것으로 예상되며 (has Not an ability to meet their ongoing obligation to policyholders) 경제상황이나 Underwriting 조건이 급격히 변화한다면 극도로 취약할(Extremely Vulnerable) 수도 있음

⑧ E (Under Regulatory Supervision)

: A.M. Best의 기준에 의하면 보험감독기구(Insurance Regulatory Authority)의 감독이 필요한 상태로 아직 청산(Liquidation)의 대상이 되지는 않음

⑨ F (In Liquidation)

: A.M. Best의 기준에 의하면 법원에 의해 청산명령이 내려져 있는 상태를 말함

⑩ S (Rating Suspended)

: A.M. Best의 기준에 매우 심각한 상황이 발생하여 적절한 정보를 제공하지 못하여 Rating 자체를 낼 수 없는 상황을 말함